



ที่ สธ ๐๒๐๒.๓.๔/๑ ๕๗๕

ถึง กรมทุกกรม สำนักงานคณะกรรมการอาหารและยา สำนักงานสาธารณสุขจังหวัด โรงพยาบาลศูนย์
โรงพยาบาลทั่วไป โรงพยาบาลชุมชน นิติกรสำนักงานสาธารณสุขจังหวัด และกอง กลุ่ม ศูนย์สถาบัน
สำนักงานในสังกัดสำนักงานปลัดกระทรวงสาธารณสุข

พร้อมหนังสือฉบับนี้ กระทรวงสาธารณสุขขอจัดส่งสำเนาคำสั่งที่เกี่ยวข้องกับเขตสุขภาพที่ยังมี
ผลใช้บังคับในปัจจุบันมาเพื่อทราบและถือปฏิบัติ จำนวน ๑๓ ฉบับ ดังนี้

๑. สำเนาคำสั่งกระทรวงสาธารณสุข ที่ ๑๘๓๙/๒๕๕๘ เรื่อง การบริหารจัดการเขตสุขภาพ ลงวันที่
๒๗ ตุลาคม พ.ศ. ๒๕๕๘ จำนวน ๒ แผ่น
๒. สำเนาคำสั่งกระทรวงสาธารณสุข ที่ ๑๑๔/๒๕๕๘ เรื่อง จัดตั้งสำนักงานเขตสุขภาพที่ ๑ - ๑๒
ลงวันที่ ๒๓ มกราคม พ.ศ. ๒๕๕๘ จำนวน ๒ แผ่น
๓. สำเนาคำสั่งกระทรวงสาธารณสุข ที่ ๙๒๑/๒๕๕๘ เรื่อง ตั้งคณะกรรมการอำนวยการ
เขตสุขภาพที่ ๑ - ๑๒ ลงวันที่ ๑๒ มิถุนายน พ.ศ. ๒๕๕๘ จำนวน ๒ แผ่น
๔. สำเนาคำสั่งกระทรวงสาธารณสุข ที่ ๑๑๖/๒๕๕๘ เรื่อง แต่งตั้งคณะกรรมการเขตสุขภาพ
ที่ ๑ - ๑๒ ลงวันที่ ๒๓ มกราคม พ.ศ. ๒๕๕๘ จำนวน ๒ แผ่น
๕. สำเนาคำสั่งกระทรวงสาธารณสุข ที่ ๘๙๗/๒๕๕๙ เรื่อง มอบหมายให้ข้าราชการเป็นผู้บังคับบัญชา
ลงวันที่ ๑๙ พฤษภาคม พ.ศ. ๒๕๕๙ จำนวน ๑ แผ่น
๖. สำเนาคำสั่งสำนักงานปลัดกระทรวงสาธารณสุข ที่ ๒๖๔๑/๒๕๖๐ เรื่อง มอบอำนาจการดำเนินการ
ในเรื่องต่างๆ ให้ผู้อำนวยการสำนักงานเขตสุขภาพปฏิบัติราชการแทนปลัดกระทรวงสาธารณสุข ลงวันที่ ๑๑ กันยายน
พ.ศ. ๒๕๖๐ จำนวน ๔ แผ่น
๗. สำเนาคำสั่งกระทรวงสาธารณสุข ที่ ๖๕๓/๒๕๕๘ เรื่อง กำหนดอำนาจหน้าที่ให้สาธารณสุขนิเทศก์
ปฏิบัติหน้าที่ด้านวิชาการ ลงวันที่ ๒๒ เมษายน พ.ศ. ๒๕๕๘ จำนวน ๒ แผ่น
๘. สำเนาคำสั่งกระทรวงสาธารณสุข ที่ ๑๔๗๔/๒๕๖๐ เรื่อง มอบหมายให้สาธารณสุขนิเทศก์
ปฏิบัติหน้าที่ด้านวิชาการในเขตสุขภาพ กระทรวงสาธารณสุข ลงวันที่ ๑๒ ตุลาคม พ.ศ. ๒๕๖๐ จำนวน ๒ แผ่น
๙. สำเนาคำสั่งกระทรวงสาธารณสุข ที่ ๒๑๑/๒๕๖๑ เรื่อง มอบหมายให้ผู้รักษาการในตำแหน่ง
สาธารณสุขนิเทศก์ ปฏิบัติหน้าที่ด้านวิชาการในเขตสุขภาพ กระทรวงสาธารณสุข ลงวันที่ ๒๐ กุมภาพันธ์ พ.ศ. ๒๕๖๑
จำนวน ๑ แผ่น
๑๐. สำเนาคำสั่งกระทรวงสาธารณสุข ที่ ๑๐๓๘/๒๕๖๑ เรื่อง มอบหมายให้ผู้รักษาการในตำแหน่ง
สาธารณสุขนิเทศก์ ปฏิบัติหน้าที่ด้านวิชาการในเขตสุขภาพ กระทรวงสาธารณสุข ลงวันที่ ๑๗ สิงหาคม พ.ศ. ๒๕๖๑
จำนวน ๑ แผ่น
๑๑. สำเนาคำสั่งกระทรวงสาธารณสุข ที่ ๑๕๖๘/๒๕๖๐ เรื่อง กำหนดเขตสุขภาพ และมอบหมายให้
ผู้ตรวจราชการกระทรวงสาธารณสุขปฏิบัติงานในเขตสุขภาพ กระทรวงสาธารณสุข ลงวันที่ ๓๑ ตุลาคม พ.ศ. ๒๕๖๐
จำนวน ๒ แผ่น

๑๒. สำเนาคำสั่ง...

๑๒. สำเนาคำสั่งกระทรวงสาธารณสุข ที่ ๑๒๖๙/๒๕๖๐ เรื่อง มอบอำนาจให้ผู้ตรวจราชการ กระทรวงสาธารณสุข ปฏิบัติราชการแทนปลัดกระทรวงสาธารณสุข ลงวันที่ ๑๓ กันยายน พ.ศ. ๒๕๖๐ จำนวน ๖ แผ่น

๑๓. สำเนาคำสั่งกระทรวงสาธารณสุข ที่ ๗๖๑/๒๕๖๑ เรื่อง มอบอำนาจการซื้อยาและเวชภัณฑ์ ที่มีใช้ยาร่วมระดับเขตตรวจราชการหรือเขตสุขภาพ กระทรวงสาธารณสุข ลงวันที่ ๑๒ มิถุนายน พ.ศ. ๒๕๖๑ จำนวน ๒ แผ่น

๑๔. สำเนาคำสั่งกระทรวงสาธารณสุข ที่ ๘๘๑/๒๕๖๑ เรื่อง มอบอำนาจให้ผู้ตรวจราชการ กระทรวงสาธารณสุข ปฏิบัติราชการแทนปลัดกระทรวงสาธารณสุข ในการลงนามแต่งตั้งคณะกรรมการพิจารณาอนุมัติการขอเปิดหน่วยฟอกเลือดด้วยเครื่องไตเทียม ลงวันที่ ๔ กรกฎาคม ๒๕๖๑ จำนวน ๑ แผ่น

ทั้งนี้ สามารถดาวน์โหลดคำสั่งดังกล่าวได้ที่ www.legal.moph.go.th และขอให้โรงพยาบาลศูนย์ โรงพยาบาลทั่วไป และโรงพยาบาลชุมชน แจ้งโรงพยาบาลส่งเสริมสุขภาพตำบล และสถานีอนามัยเฉลิมพระเกียรติ ในเครือข่ายทราบและถือปฏิบัติต่อไปด้วย



สำนักงานปลัดกระทรวงสาธารณสุข
กองกฎหมาย
โทร. ๐ ๒๕๙๐ ๑๔๒๗, ๑๔๓๕
โทรสาร ๐ ๒๕๙๐ ๑๔๓๔
E-mail: legal@health.moph.go.th



คำสั่งกระทรวงสาธารณสุข
ที่ ๓๓๙ / ๒๕๕๘
เรื่อง การบริหารจัดการเขตสุขภาพ

ตามคำสั่งกระทรวงสาธารณสุข ที่ ๑๑๕๔/๒๕๕๘ เรื่อง การบริหารจัดการเขตสุขภาพ กำหนดเขตสุขภาพ และมอบหมายผู้ตรวจราชการกระทรวงสาธารณสุขปฏิบัติงานในเขตสุขภาพ กระทรวงสาธารณสุข ลงวันที่ ๑๗ กรกฎาคม พ.ศ. ๒๕๕๘ ได้กำหนดการบริหารจัดการเขตสุขภาพและมอบหมายผู้ตรวจราชการ กระทรวงสาธารณสุขปฏิบัติงานในเขตสุขภาพ กระทรวงสาธารณสุข นั้น เห็นควรปรับปรุงคำสั่งดังกล่าวใหม่

อาศัยอำนาจตามความในมาตรา ๒๑ แห่งพระราชบัญญัติระเบียบบริหารราชการแผ่นดิน พ.ศ. ๒๕๓๔ และที่แก้ไขเพิ่มเติม ปลัดกระทรวงสาธารณสุขจึงมีคำสั่งไว้ ดังนี้

ข้อ ๑ ให้บริหารจัดการพื้นที่ที่เป็นเขตสุขภาพ จำนวน ๑๓ เขต ดังนี้

๑.๑ เขตสุขภาพที่ ๑ รับผิดชอบ ๘ จังหวัด ดังนี้ จังหวัดเชียงราย เชียงใหม่ น่าน พะเยา แพร่ แม่ฮ่องสอน ลำปาง และจังหวัดลำพูน

๑.๒ เขตสุขภาพที่ ๒ รับผิดชอบ ๕ จังหวัด ดังนี้ จังหวัดตาก พะเยา พิษณุโลก เพชรบูรณ์ สุโขทัย และจังหวัดอุตรดิตถ์

๑.๓ เขตสุขภาพที่ ๓ รับผิดชอบ ๕ จังหวัด ดังนี้ จังหวัดกำแพงเพชร ชัยนาท พิจิตร นครสวรรค์ และจังหวัดอุทัยธานี

๑.๔ เขตสุขภาพที่ ๔ รับผิดชอบ ๘ จังหวัด ดังนี้ จังหวัดนครนายก นนทบุรี ปทุมธานี พระนครศรีอยุธยา ลพบุรี สระบุรี สิงห์บุรี และจังหวัดอ่างทอง

๑.๕ เขตสุขภาพที่ ๕ รับผิดชอบ ๘ จังหวัด ดังนี้ จังหวัดกาญจนบุรี นครปฐม เพชรบุรี ประจวบคีรีขันธ์ ราชบุรี สมุทรสงคราม สมุทรสาคร และจังหวัดสุพรรณบุรี

๑.๖ เขตสุขภาพที่ ๖ รับผิดชอบ ๘ จังหวัด ดังนี้ จังหวัดจันทบุรี ฉะเชิงเทรา ชลบุรี ตราด ปราจีนบุรี ระยอง สระแก้ว และจังหวัดสมุทรปราการ

๑.๗ เขตสุขภาพที่ ๗ รับผิดชอบ ๔ จังหวัด ดังนี้ จังหวัดกาฬสินธุ์ ขอนแก่น มหาสารคาม และจังหวัดร้อยเอ็ด

๑.๘ เขตสุขภาพที่ ๘ รับผิดชอบ ๗ จังหวัด ดังนี้ จังหวัดนครพนม บึงกาฬ เลย สกลนคร หนองคาย หนองบัวลำภู และจังหวัดอุดรธานี

๑.๙ เขตสุขภาพที่ ๙ รับผิดชอบ ๔ จังหวัด ดังนี้ จังหวัดชัยภูมิ นครราชสีมา บุรีรัมย์ และจังหวัดสุรินทร์

๑.๑๐ เขตสุขภาพที่ ๑๐ รับผิดชอบ ๕ จังหวัด ดังนี้ จังหวัดมุกดาหาร ยโสธร ศรีสะเกษ อุบลราชธานี และจังหวัดอำนาจเจริญ

๑.๑๑ เขตสุขภาพที่ ๑๑ รับผิดชอบ ๗ จังหวัด ดังนี้ จังหวัดกระบี่ ชุมพร นครศรีธรรมราช พังงา ภูเก็ต ระนอง และจังหวัดสุราษฎร์ธานี

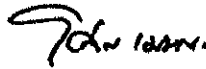
๑.๑๒ เขตสุขภาพที่ ๑๒ รับผิดชอบ ๗ จังหวัด ดังนี้ จังหวัดตรัง นราธิวาส ปัตตานี
พัทลุง ยะลา สงขลา และจังหวัดสตูล

๑.๑๓ เขตสุขภาพที่ ๑๓ รับผิดชอบ กรุงเทพมหานคร

ข้อ ๒ ให้ยกเลิกคำสั่งกระทรวงสาธารณสุข ที่ ๑๑๕๔/๒๕๕๘ เรื่อง การบริหารจัดการเขตสุขภาพ
กำหนดเขตสุขภาพ และมอบหมายผู้ตรวจราชการกระทรวงหรือผู้รักษาการในตำแหน่งผู้ตรวจราชการกระทรวง
ปฏิบัติงานในเขตสุขภาพ กระทรวงสาธารณสุข ลงวันที่ ๑๗ กรกฎาคม พ.ศ. ๒๕๕๘

ทั้งนี้ ตั้งแต่บัดนี้ เป็นต้นไป

สั่ง ณ วันที่ ๒๗ ตุลาคม พ.ศ. ๒๕๕๘



(นายโสภณ เมฆธน)

ปลัดกระทรวงสาธารณสุข



คำสั่งกระทรวงสาธารณสุข
ที่ ๑๑๔ ลงวันที่ ๑๑ ตุลาคม ๒๕๓๔
เรื่อง จัดตั้งสำนักงานเขตสุขภาพที่ ๑-๑๒

เพื่อให้การบริหารจัดการภายในเขตสุขภาพของกระทรวงสาธารณสุขเป็นไปอย่างมีประสิทธิภาพ สามารถจัดบริการให้เกิดประโยชน์สูงสุดแก่ประชาชนภายในเขตสุขภาพ

อาศัยอำนาจตามความในมาตรา ๒๑ แห่งพระราชบัญญัติระเบียบบริหารราชการแผ่นดิน พ.ศ. ๒๕๓๔ และที่แก้ไขเพิ่มเติม ปลัดกระทรวงสาธารณสุขจึงออกคำสั่งไว้ ดังต่อไปนี้

ข้อ ๑ ให้จัดตั้งสำนักงานเขตสุขภาพที่ ๑-๑๒ ขึ้นเป็นหน่วยงานภายใน และให้เป็นส่วนราชการบริหารส่วนกลางที่ตั้งอยู่ในส่วนภูมิภาค มีฐานะเทียบเท่ากองในสังกัดสำนักงานปลัดกระทรวงสาธารณสุข มีเลขสารบรรณตามระเบียบงานสารบรรณ (เอกสารหมายเลข ๑) และโครงสร้างสำนักงานเขตสุขภาพ ประกอบด้วย

- ๑.๑ กลุ่มงานยุทธศาสตร์และสารสนเทศ
- ๑.๒ กลุ่มงานบริหารการเงินและการคลัง
- ๑.๓ กลุ่มงานบริหารทรัพยากรบุคคล
- ๑.๔ กลุ่มงานพัฒนาระบบบริการสุขภาพ
- ๑.๕ กลุ่มงานอำนวยการ

(เอกสารหมายเลข ๒)

ข้อ ๒ ให้มีผู้อำนวยการสำนักงานเขตสุขภาพ เป็นผู้บังคับบัญชาของข้าราชการ พนักงานราชการ พนักงานกระทรวงสาธารณสุขและลูกจ้างในสำนักงานเขตสุขภาพ ในฐานะผู้อำนวยการ และมีรองผู้อำนวยการสำนักงานเขตสุขภาพ โดยมีอำนาจหน้าที่ตามเอกสารแนบท้ายคำสั่งนี้ (เอกสารหมายเลข ๓)

ข้อ ๓ ให้สำนักงานเขตสุขภาพ มีอำนาจหน้าที่ตามเอกสารแนบท้ายคำสั่งนี้ (เอกสารหมายเลข ๔)

ข้อ ๔ ให้สำนักงานเขตสุขภาพ ใช้ทรัพยากรในเขตตามความเหมาะสม และเป็นไปตามระเบียบของทางราชการ

ข้อ ๕ ให้โอนสิทธิ ทรัพย์สินและอำนาจหน้าที่ของสำนักงานเขตบริการสุขภาพเขตที่ ๑-๑๒ มาเป็นของสำนักงานเขตสุขภาพที่ ๑-๑๒

ข้อ ๖ ให้ผู้อำนวยการสำนักงานเขตบริการสุขภาพที่ ๑-๑๒ ข้าราชการ พนักงานราชการ พนักงานกระทรวงสาธารณสุข และลูกจ้าง ยังคงปฏิบัติหน้าที่ต่อไปในเขตสุขภาพจนกว่าจะได้มีการแต่งตั้งผู้อำนวยการสำนักงานเขตสุขภาพที่ ๑-๑๒ ข้าราชการ พนักงานราชการ พนักงานกระทรวงสาธารณสุข และลูกจ้าง

ข้อ ๗ ให้...

ข้อ ๗ ให้ยกเลิกคำสั่งกระทรวงสาธารณสุขที่ ๑๔๔๙/๒๕๕๖ ลงวันที่ ๓๐ กันยายน ๒๕๕๖ เรื่องจัดตั้งสำนักงานเขตบริการสุขภาพและคณะกรรมการเขตบริการสุขภาพเขตที่ ๑-๑๒ และคำสั่งกระทรวงสาธารณสุขที่ ๖๑๒/๒๕๕๗ ลงวันที่ ๑๔ พฤษภาคม ๒๕๕๗ เรื่องจัดตั้งสำนักงานเขตบริการสุขภาพและคณะกรรมการเขตบริการสุขภาพเขตที่ ๑-๑๓

ทั้งนี้ ตั้งแต่บัดนี้เป็นต้นไป

สั่ง ณ วันที่ ๒๗ มกราคม พ.ศ. ๒๕๕๘



(นายณรงค์ สหเมธังภาพ)
ปลัดกระทรวงสาธารณสุข

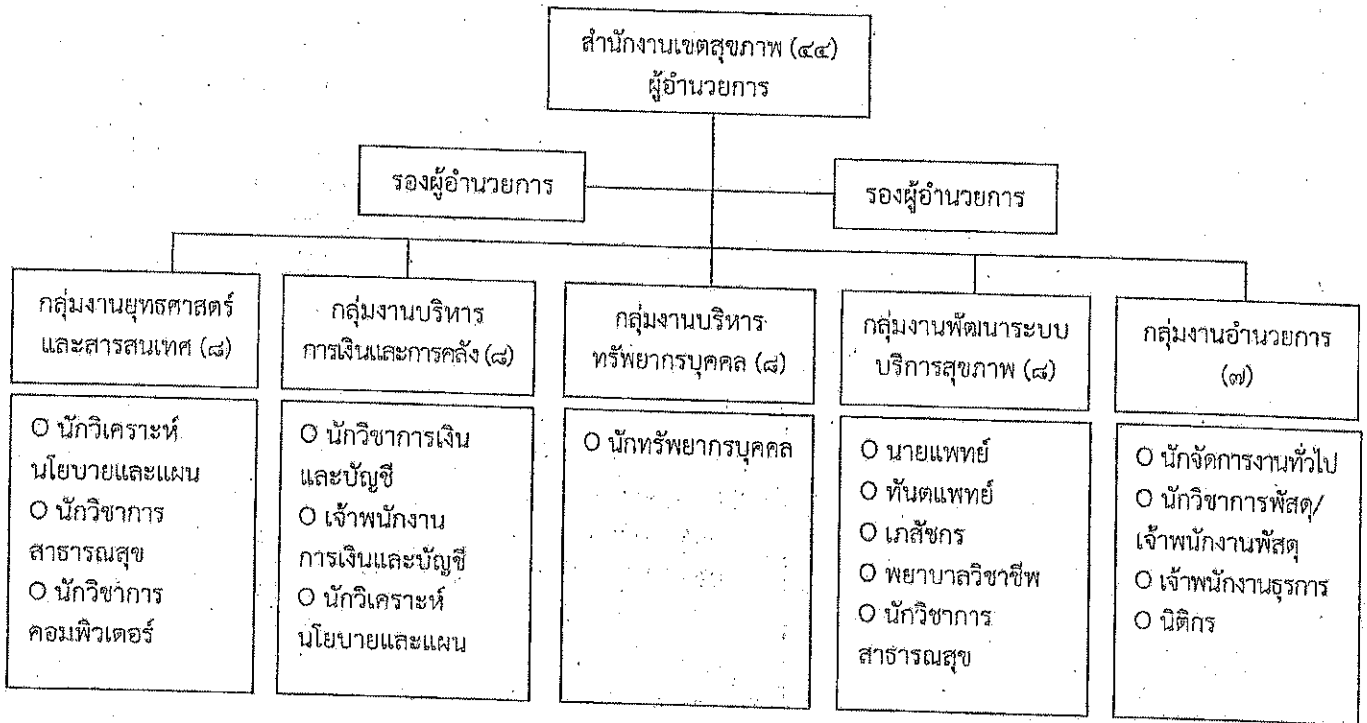
เอกสารแนบท้ายคำสั่งกระทรวงสาธารณสุข ที่ ๑๑๔/๒๕๕๘
ลงวันที่ ๒๓ มกราคม พ.ศ. ๒๕๕๘ (หมายเลข ๑)

เลขสารบรรณสำนักงานเขตสุขภาพ ที่ ๑-๑๒

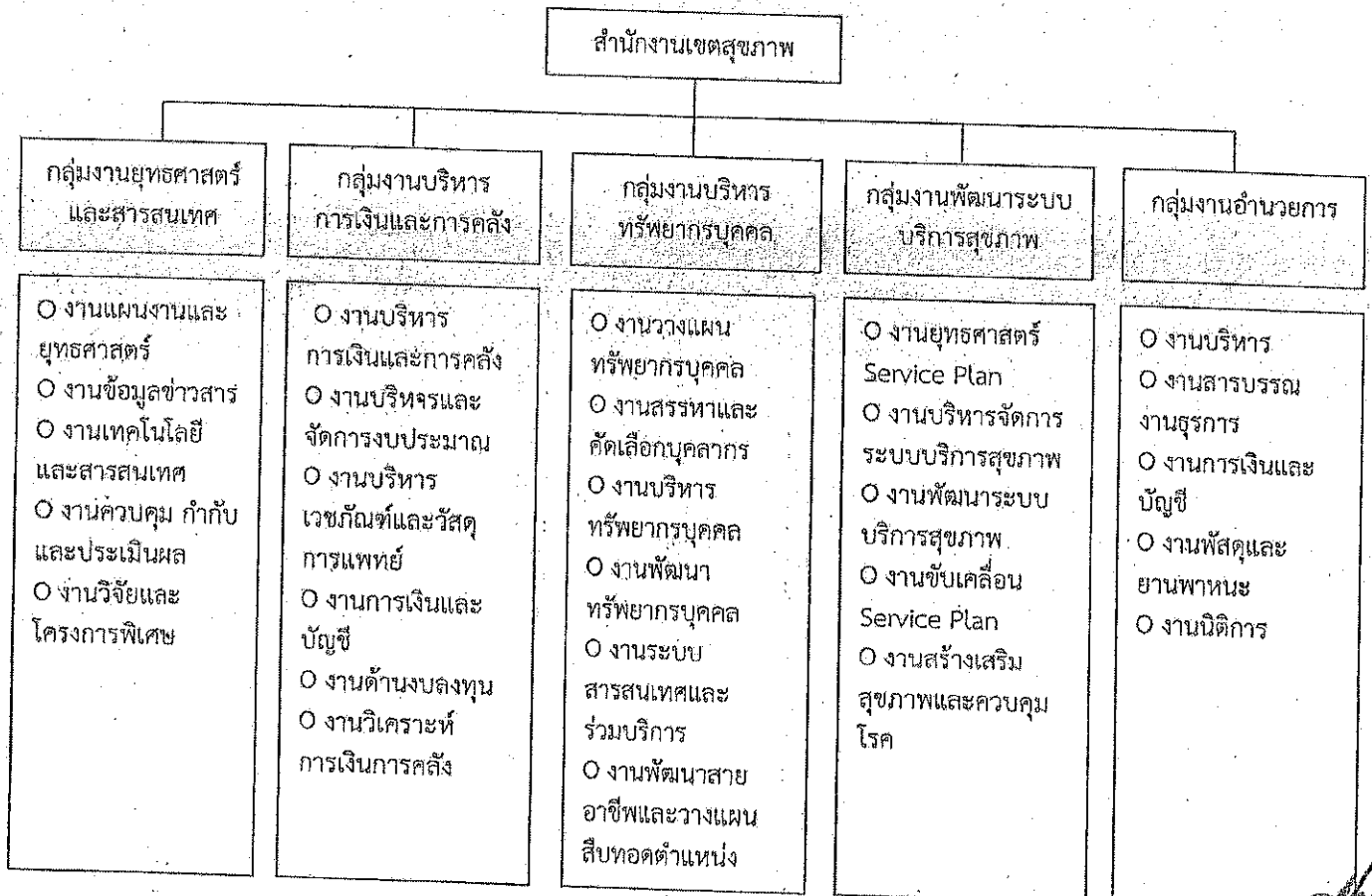
| | |
|------------------------------|----------|
| ๑. สำนักงานเขตสุขภาพ ที่ ๑ | สธ ๐๒๓๗/ |
| ๒. สำนักงานเขตสุขภาพ ที่ ๒ | สธ ๐๒๓๘/ |
| ๓. สำนักงานเขตสุขภาพ ที่ ๓ | สธ ๐๒๓๙/ |
| ๔. สำนักงานเขตสุขภาพ ที่ ๔ | สธ ๐๒๔๐/ |
| ๕. สำนักงานเขตสุขภาพ ที่ ๕ | สธ ๐๒๔๑/ |
| ๖. สำนักงานเขตสุขภาพ ที่ ๖ | สธ ๐๒๔๒/ |
| ๗. สำนักงานเขตสุขภาพ ที่ ๗ | สธ ๐๒๔๓/ |
| ๘. สำนักงานเขตสุขภาพ ที่ ๘ | สธ ๐๒๔๔/ |
| ๙. สำนักงานเขตสุขภาพ ที่ ๙ | สธ ๐๒๔๕/ |
| ๑๐. สำนักงานเขตสุขภาพ ที่ ๑๐ | สธ ๐๒๔๖/ |
| ๑๑. สำนักงานเขตสุขภาพ ที่ ๑๑ | สธ ๐๒๔๗/ |
| ๑๒. สำนักงานเขตสุขภาพ ที่ ๑๒ | สธ ๐๒๔๘/ |



โครงสร้างและกรอบอัตรากำลังสำนักงานเขตสุขภาพ



แผนภาพที่ ๑ บทบาทและภารกิจของสำนักงานเขตสุขภาพ



เอกสารแนบท้ายคำสั่งกระทรวงสาธารณสุข ที่ ๑๓๔/๒๕๕๘ ลงวันที่ ๒๓ มกราคม พ.ศ. ๒๕๕๘ (หมายเลข ๓)
อำนาจหน้าที่ของผู้อำนวยการสำนักงานเขตสุขภาพ และรองผู้อำนวยการสำนักงานเขตสุขภาพ

การปฏิบัติหน้าที่ในส่วนราชการเขตสุขภาพและสำนักงานเขตสุขภาพ

ส่วนราชการเขตสุขภาพ

๑. ผู้อำนวยการสำนักงานเขตสุขภาพ ตำแหน่งผู้อำนวยการระดับสูง
หน้าที่ความรับผิดชอบหลัก

ปฏิบัติงานในฐานะหัวหน้าหน่วยงานระดับกองหรือสำนักในราชการบริหารส่วนกลางที่ตั้งในส่วนภูมิภาคหรือตำแหน่งหัวหน้าหน่วยงานอื่นที่มีลักษณะงานเกี่ยวกับ การวางแผน บริหารจัดการ จัดระบบงาน อำนาจการสั่งราชการ มอบหมาย กำกับ แนะนำ ตรวจสอบ ประเมินผลงาน ตัดสินใจแก้ปัญหาเกี่ยวกับงานของหน่วยงานที่รับผิดชอบ ซึ่งลักษณะหน้าที่ความรับผิดชอบและคุณภาพของงานสูงมากเป็นพิเศษตามหลักเกณฑ์และเงื่อนไขที่ กพ.กำหนด และปฏิบัติงานอื่นตามที่ได้รับมอบหมาย

การมอบอำนาจ

โดยอาศัยการมอบอำนาจจากปลัดกระทรวงสาธารณสุข เพื่อกระจายอำนาจการบริหารจัดการจากส่วนกลางไปสู่เขตสุขภาพ เพื่อเพิ่มประสิทธิภาพการบริหารจัดการ ให้สามารถบริหารจัดการได้เองภายในเขตสุขภาพ เพื่อให้เกิดประโยชน์สูงสุดต่อประชาชน โดยมีอำนาจหน้าที่มอบให้ผู้อำนวยการสำนักงานเขตสุขภาพตามคำสั่งกระทรวงสาธารณสุข ดังนี้

๑. การจัดซื้อจัดจ้าง

๒. การมอบอำนาจด้านการเงิน บริหารงบประมาณ

๓. การมอบอำนาจงานบุคคลากร

ลักษณะงานที่ปฏิบัติในด้านต่างๆ ดังนี้

๑) ด้านแผนงาน

(๑) วางแผนงาน/โครงการ หรือแผนการปฏิบัติงาน รวมทั้งเป้าหมายและผลสัมฤทธิ์ของหน่วยงานให้สอดคล้องกับนโยบายและแผนกลยุทธ์ของส่วนราชการที่สังกัด

(๒) ติดตาม เร่งรัด การดำเนินกิจกรรมต่างๆ ที่มีความหลากหลายและความยุ่งยากซับซ้อนมากให้เป็นไปตามแผนงาน/โครงการ หรือแผนการปฏิบัติงาน ตลอดจนประเมินผลและรายงานการดำเนินงาน เพื่อให้เป็นไปตามเป้าหมายและผลสัมฤทธิ์ของหน่วยงานตามที่กำหนดไว้

(๓) บริหารโครงการขนาดใหญ่ โดยมีการบูรณาการแผนงาน กิจกรรม ขั้นตอนสำคัญ เพื่อให้เป็นไปตามเป้าหมายและผลสัมฤทธิ์ของหน่วยงานตามที่กำหนดไว้

๒) ด้านบริหารงาน

(๑) กำหนดกลยุทธ์ ระบบงานและวิธีการปฏิบัติราชการของหน่วยงาน เพื่อเป็นแนวทางการปฏิบัติราชการของเจ้าหน้าที่ในหน่วยงานที่รับผิดชอบ

(๒) มอบหมาย กำกับดูแล ตรวจสอบ ติดตาม ให้คำแนะนำ ปรับปรุงแก้ไขในเรื่องต่างๆ ที่เกี่ยวข้องกับการกิจที่หลากหลายและเบ็ดเสร็จของหน่วยงาน เพื่อให้การปฏิบัติงานบรรลุเป้าหมายและผลสัมฤทธิ์ตามที่กำหนดไว้

(๓) วินิจฉัย สั่งการเรื่องที่มีขอบเขตผลกระทบในวงกว้าง หรือมีความซับซ้อนของประเด็นปัญหา ซึ่งต้องพิจารณาอนุมัติ อนุญาตการดำเนินการต่างๆตามภารกิจที่หน่วยงานรับผิดชอบเพื่อให้บรรลุเป้าหมายและผลสัมฤทธิ์ตามที่กำหนดไว้

(๔) ติดตาม...



(๔) ติดต่อประสานงานกับหน่วยงานหรือองค์กรภาครัฐ เอกชนและบุคคลที่เกี่ยวข้อง เพื่อให้เกิดความร่วมมือหรือบูรณาการงานให้เกิดผลสัมฤทธิ์และเป็นประโยชน์ต่อประชาชน ผู้รับบริการ

(๕) ชี้แจงข้อเท็จจริง พิจารณาให้ความเห็น ข้อเสนอแนะในที่ประชุมคณะกรรมการและคณะทำงานต่างๆ ที่ได้รับแต่งตั้ง หรือเวทีเจรจาต่างๆ ในระดับหน่วยงานหรือองค์กรทั้งในประเทศและต่างประเทศ ในฐานะเป็นผู้มีบทบาทหลัก เพื่อรักษาผลประโยชน์ของราชการและประเทศชาติ

๓) ด้านการบริหารทรัพยากรบุคคล

(๑) จัดระบบงานและอัตรากำลังเจ้าหน้าที่ในหน่วยงานที่มีความหลากหลายทั้งในเชิงปริมาณ และคุณภาพให้สอดคล้องกับภารกิจ เพื่อให้ปฏิบัติราชการเกิดประสิทธิภาพและความคุ้มค่า

(๒) ติดตามและประเมินผลงานของเจ้าหน้าที่ในบังคับบัญชาเพื่อให้การปฏิบัติงานสอดคล้องกับวัตถุประสงค์ของหน่วยงาน และบรรลุเป้าหมาย และผลสัมฤทธิ์ตามที่กำหนดไว้

(๓) ให้คำปรึกษาแนะนำ ปรับปรุงและพัฒนาการปฏิบัติงานของเจ้าหน้าที่ในบังคับบัญชา ให้มีความสามารถและสมรรถนะที่เหมาะสมงานที่ปฏิบัติ

(๔) ปรับปรุงหรือหาแนวทางวิธีการใหม่ หรือกลยุทธ์ในการบริหารทรัพยากรบุคคลในการพัฒนา กระตุ้น เร่งรัดเจ้าหน้าที่ผู้ปฏิบัติงานในการผลิตผลงาน การบริหารหรือผลการดำเนินงานที่มีคุณภาพที่ดีขึ้น

๔) ด้านการบริหารทรัพยากรและงบประมาณ

(๑) วางแผนการใช้ทรัพยากรและงบประมาณของหน่วยงาน ที่ต้องรับผิดชอบสูงเพื่อให้สอดคล้องกับนโยบาย พันธกิจ และเป็นไปตามเป้าหมายของส่วนราชการ

(๒) ติดตาม ตรวจสอบการให้ทรัพยากรและงบประมาณ ในจำนวนที่สูงมาก ให้เกิดประสิทธิภาพ และความคุ้มค่า ให้เป็นไปตามเป้าหมาย และผลสัมฤทธิ์ตามที่กำหนดไว้

๒) รองผู้อำนวยการสำนักงานเขตสุขภาพ ระดับตำแหน่งเชี่ยวชาญ
หน้าที่ความรับผิดชอบหลัก

ปฏิบัติงานในฐานะผู้ปฏิบัติงานที่มีความเชี่ยวชาญในงาน โดยใช้ความรู้ ความสามารถ ประสบการณ์ และความเชี่ยวชาญในทางวิชาการด้านวิชาการสาธารณสุข ปฏิบัติงานที่ต้องตัดสินใจ หรือแก้ปัญหาในทางวิชาการ ที่ยากและซับซ้อนมากและมีผลกระทบในวงกว้าง และปฏิบัติงานอื่นตามที่ได้รับมอบหมาย หรือปฏิบัติงาน ในฐานะผู้ปฏิบัติงานให้คำปรึกษาของส่วนราชการระดับกระทรวง กรม ซึ่งใช้ความรู้ ความสามารถ ประสบการณ์ และความเชี่ยวชาญในทางวิชาการสาธารณสุข ปฏิบัติงานที่ต้องตัดสินใจหรือแก้ปัญหาในทางวิชาการที่ยาก และซับซ้อนมากและมีผลกระทบในวงกว้าง และปฏิบัติงานอื่นตามที่ได้รับมอบหมาย

ลักษณะงานที่ปฏิบัติงานในด้านต่างๆ ดังนี้

๑) ด้านการปฏิบัติการ

(๑) ควบคุม การศึกษา ค้นคว้า วิเคราะห์ วิจัย รวบรวมข้อมูล เรื่องที่ยากและมีความซับซ้อน ต้องอาศัยความรู้ทางวิชาการด้านสาธารณสุข หรือประสบการณ์สูงเช่น การส่งเสริมสุขภาพ การเฝ้าระวังโรค การควบคุมป้องกันโรคและภัยสุขภาพและการฟื้นฟูสภาพ รวมทั้งการดูแลรักษาพยาบาล การจัดบริการสุขภาพ การสุขศึกษาและพฤติกรรมสุขภาพ การสุขภาพอนามัยสิ่งแวดล้อม พัฒนาระบบกลไกและการบังคับใช้กฎหมายสาธารณสุข และมีการค้นคว้าอ้างอิงหรือใช้ข้อมูลจากภายนอก เพื่อกำหนดทิศทางในภาพกว้าง ของงานด้านสาธารณสุข

(๒) วิเคราะห์...



(๒) วิเคราะห์ปัญหาที่เกิดขึ้น ในการปฏิบัติงานและแก้ปัญหาที่เกิดขึ้น ในการดำเนินงานให้เป็นไปตามเป้าหมายที่กำหนด รวมทั้งวิเคราะห์รายงานเกี่ยวกับการดำเนินงานหรือรายงานการรวบรวม ข้อมูลทางวิชาการด้านสาธารณสุข และเสนอแนะเพื่อกำหนดแนวทางมาตรฐานงานด้านสาธารณสุข ในการปรับปรุงรายงานสาธารณสุข ให้มีประสิทธิภาพและเป็นไปตามเป้าหมายที่กำหนด

(๓) กำหนดแนวทางการประเมินผลการดำเนินงานในโครงการต่างๆ เพื่อให้ทราบผลการดำเนินงานและนำมาปรับปรุงรายงานให้มีประสิทธิภาพ และเป็นไปตามเป้าหมายที่กำหนด

(๔) กำหนดแนวทางการพัฒนาเนื้อหา องค์ความรู้ คุณภาพมาตรฐานเกี่ยวกับงานด้านสาธารณสุข และระบบบริการสุขภาพ โดยบูรณาการแบบองค์รวม ว่าด้วยการคุ้มครองและส่งเสริมภูมิปัญญาเกี่ยวกับงานด้านสาธารณสุขและระบบบริการสุขภาพ และจัดทำคู่มือแนวทางปฏิบัติ เอกสารวิชาการ สื่อสารองค์การ ประชาสัมพันธ์ เพื่อให้ประชาชนมีความรู้ สามารถป้องกันตนเอง จากโรคและภัยสุขภาพ

(๕) ประเมินและวิเคราะห์งานด้านสาธารณสุข เพื่อประกอบการวางมาตรการและมาตรฐานงานด้านสาธารณสุข ในการปรับปรุงระบบงานสาธารณสุขให้มีประสิทธิภาพสูงขึ้น

(๖) วางระบบข้อมูลที่เกี่ยวข้องกับงานด้านสาธารณสุข เช่น ข้อมูลผู้ป่วย กลุ่มเสี่ยง บุคลากรทางด้านบริการสุขภาพ ประชากร สถานะสุขภาพ ระบาดวิทยา สิ่งแวดล้อมที่เอื้อต่อสุขภาพ สถานประกอบการ ทั้งภาครัฐและเอกชน องค์กรภาคีเครือข่าย เพื่อนำไปใช้ในการวิเคราะห์ในการปรับปรุงระบบงานสาธารณสุขให้มีประสิทธิภาพสูงขึ้น

(๗) วางแนวทางการวินิจฉัย ตรวจสอบ สืบสวนโรค ติดตามผู้ป่วย ผู้สัมผัสเพื่อการรักษา เฝ้าระวังควบคุมป้องกันโรคและภัยสุขภาพ รวมทั้งส่งเสริมสุขภาพ และฟื้นฟูสภาพ เพื่อให้ประชาชนมีสุขภาพที่ดี

(๘) ให้คำปรึกษาและเสนอความเห็นเกี่ยวกับระบบและแนวทางการส่งเสริม ควบคุม กำกับ พัฒนามาตรฐานและพัฒนากลไกการบังคับใช้กฎหมายเกี่ยวกับการแพทย์และสาธารณสุข และกฎหมายอื่นที่เกี่ยวข้อง ที่ต้องอาศัยความรู้ทางวิชาการและประสบการณ์สูง เพื่อการคุ้มครองผู้บริโภคด้านบริการและผลิตภัณฑ์สุขภาพ

๒) ด้านการวางแผน

วางแผนหรือร่วมดำเนินการวางแผนโดยเชื่อมโยงหรือบูรณาการแผนงาน โครงการในระดับกลยุทธ์ของส่วนราชการระดับกรม มอบหมายงานแก้ไขปัญหาในการปฏิบัติงานติดตามประเมินผล เพื่อให้บรรลุตามเป้าหมายผลสัมฤทธิ์ที่กำหนด

๓) ด้านการประสานงาน

(๑) ประสานการทำงานโครงการต่างๆกับบุคคล หน่วยงานหรือองค์กรอื่นโดยมีบทบาทในการจูงใจ โน้มน้าวให้เกิดความร่วมมือและผลสัมฤทธิ์ตามที่กำหนดไว้

(๒) ให้ข้อคิดเห็น และคำแนะนำแก่หน่วยงานระดับกอง หรือสำนักรวมทั้งที่ประชุมทั้งในและต่างประเทศ เพื่อเป็นประโยชน์และเกิดความร่วมมือในการดำเนินงานร่วมกัน

๔) ด้านการบริการ

(๑) สนับสนุนการให้คำปรึกษา แนะนำ เผยแพร่ความรู้ด้านสาธารณสุข แก่ประชาชนและผู้ประกอบการต่างๆ เพื่อให้มีความเข้าใจที่ถูกต้องในระบบการจัดการด้านสาธารณสุข

(๒) เป็นที่ปรึกษาและให้คำแนะนำเป็นวิทยากรอบรม ให้คำแนะนำ ปรึกษา ในงานด้านวิชาการ และการปฏิบัติแก่เจ้าหน้าที่ระดับรองลงมา และบุคลากรด้านสาธารณสุข ภายในและภายนอกหน่วยงาน เพื่อเป็นความรู้และให้สามารถดำเนินงานให้มีประสิทธิภาพ

(๓) วาง...



(๓) วางแนวทาง ในการพัฒนาศักยภาพของบุคลากรและองค์กร เพื่อให้เป็นบุคลากรที่มีความชำนาญและปฏิบัติงานได้อย่างมีประสิทธิภาพ

(๔) นิเทศงานด้านสาธารณสุขระดับจังหวัด เพื่อให้สามารถปฏิบัติงานในพื้นที่ได้อย่างถูกต้องและมีประสิทธิภาพ

รายละเอียดอำนาจหน้าที่ของสำนักงานเขตสุขภาพ ที่ ๑-๑๒ ดังนี้

อำนาจหน้าที่ของสำนักงานเขตสุขภาพ

สำนักงานเขตสุขภาพ แบ่งออกเป็น ๕ กลุ่มงานดังนี้ ๑) กลุ่มงานยุทธศาสตร์และข้อมูลข่าวสาร ๒) กลุ่มงานบริหารการเงินการคลัง ๓) กลุ่มงานบริหารทรัพยากรบุคคล ๔) กลุ่มงานพัฒนาระบบบริการสุขภาพ ๕) กลุ่มงานอำนวยการ โดยมีบทบาทและภารกิจดังนี้

๑. กลุ่มงานยุทธศาสตร์และสารสนเทศ

๑.๑ งานแผนงานและยุทธศาสตร์

๑.๑.๑ ศึกษา วิเคราะห์นโยบายกระทรวงสาธารณสุขกับสภาพปัญหาและความต้องการของเขตสุขภาพ และจัดทำข้อเสนอแนวทางการดำเนินงานเขตสุขภาพ

๑.๑.๒ จัดทำแผนยุทธศาสตร์เพื่อพัฒนาระบบสุขภาพของเขตสุขภาพ

(๑) จัดทำคำสั่งคณะกรรมการยุทธศาสตร์

(๒) จัดประชุมคณะกรรมการเพื่อจัดทำแผนยุทธศาสตร์พัฒนาสุขภาพของเขตสุขภาพ

(๓) ประสานเตรียมข้อมูลประกอบการจัดทำแผนยุทธศาสตร์พัฒนาสุขภาพ

(๔) จัดประชุมคณะกรรมการยุทธศาสตร์ ในการจัดทำตัวชี้วัดการดำเนินงานตามยุทธศาสตร์

(๕) สื่อสาร ถ่ายทอดนโยบายและแผนการดำเนินงานด้านสาธารณสุขแก่หน่วยงานทุกระดับ

(๖) ประสานการจัดทำรายงานความก้าวหน้าผลการดำเนินงานตามแผนงาน/โครงการ กำกับติดตามความก้าวหน้าผลการดำเนินงาน ตามแผนงานและโครงการ

(๗) สรุปปัญหา ข้อเสนอแนะเชิงนโยบายและเชิงบริหารเพื่อใช้ในการปรับปรุงงาน

๑.๑.๓ จัดทำคำขออนุมัติงบประมาณรายจ่ายประจำปี

๑.๒ งานข้อมูลข่าวสาร

๑.๒.๑ พัฒนาระบบการจัดเก็บรวบรวมข้อมูลด้านสาธารณสุขเพื่อประกอบการบริหารจัดการทรัพยากรของผู้บริหาร

๑.๒.๒ จัดทำข้อมูลพื้นฐานและข้อมูลสุขภาพของเขตสุขภาพ

๑.๒.๓ วิเคราะห์ข้อมูล นำเสนอผู้บริหาร เพื่อเป็นทางเลือกในการบริหารจัดการต่อไป

๑.๒.๔ ประสาน รวบรวมข้อมูลด้านสุขภาพจากหน่วยงานที่เกี่ยวข้อง

๑.๒.๕ จัดทำรายงานประจำปี เพื่อรวบรวมผลการดำเนินงานสาธารณสุขของเขตสุขภาพ และเผยแพร่แก่หน่วยงานทุกระดับ

๑.๓ งานเทคโนโลยีและสารสนเทศ

๑.๓.๑ พัฒนาระบบข้อมูลข่าวสารภายในเขตสุขภาพและเชื่อมต่อกับกระทรวงสาธารณสุข

๑.๓.๒ พัฒนาระบบการสื่อสารและสารสนเทศให้เจ้าหน้าที่ทุกระดับสามารถเข้าถึงได้โดยสะดวก รวดเร็วและมีประสิทธิภาพ รวมทั้งการจัดช่องทางสารสนเทศเพื่อการบริหารจัดการ เช่น E- Letter, Cockpit และโปรแกรมอื่นๆ

- ๑.๓.๓ พัฒนาระบบคอมพิวเตอร์และระบบข้อมูลข่าวสารเพื่อการบริหารจัดการ
- ๑.๓.๔ พัฒนาบุคลากรให้มีความรู้ ความสามารถในการประยุกต์ใช้เทคโนโลยีสารสนเทศ
- ๑.๓.๕ บำรุงรักษาระบบคอมพิวเตอร์และอุปกรณ์คอมพิวเตอร์ ให้ใช้งานได้อย่างมีประสิทธิภาพ
- ๑.๓.๖ จัดทำการเสนอผลการดำเนินงานด้านสาธารณสุขกับหน่วยงานที่เกี่ยวข้อง

๑.๔ งานด้านงบประมาณ

- ๑.๔.๑ รวบรวมข้อมูลรายการงบประมาณ เพื่อจัดทำแผนงบประมาณโดยครอบคลุมงบประมาณทุกแหล่ง
- ๑.๔.๒ ประสาน ติดตาม กำกับ หน่วยบริการให้มีการจัดซื้อจัดจ้างทุกรายการครบถ้วน ถูกต้อง และมีประสิทธิภาพ

- ๑.๔.๓ ประสาน ติดตาม กำกับ หน่วยบริการให้มีการเบิกจ่ายเงินงบประมาณเป็นไปตามแผน

๑.๕ งานควบคุม กำกับและประเมินผล

- ๑.๕.๑ นิเทศ ควบคุม กำกับและประเมินผลการดำเนินงานตามแผนเขตสุขภาพ
- ๑.๕.๒ ประสานงานคณะกรรมการยุทธศาสตร์ ในการประเมินผลการดำเนินงานตามแผนงาน
- ๑.๕.๓ รวบรวมผลการประเมินการดำเนินงานตามแผนยุทธศาสตร์
- ๑.๕.๔ วิเคราะห์ผลการดำเนินงาน เพื่อพัฒนางานสาธารณสุข

๑.๖ งานวิจัยและโครงการพิเศษ

- ๑.๖.๑ ประสานงาน สนับสนุน การวิจัยในเขตสุขภาพ
- ๑.๖.๒ รวบรวม และเผยแพร่ ผลงานการวิจัย นวัตกรรมในเขตสุขภาพ เพื่อให้บุคลากรและประชาชนได้เข้าถึงและสามารถนำไปใช้ประโยชน์อย่างมีประสิทธิภาพ
- ๑.๖.๓ อำนวยความสะดวก การประชุมคณะกรรมการเขตสุขภาพ และคณะกรรมการอำนวยการ-เขตสุขภาพ

๒. กลุ่มงานบริหารการเงินและการคลัง

๒.๑ งานบริหารการเงินการคลัง

๒.๑.๑ ด้านประกันสุขภาพ

(๑) พัฒนานโยบายและยุทธศาสตร์ระบบประกันสุขภาพของเขตจากทุกสิทธิ ได้แก่

- กองทุนหลักประกันสุขภาพแห่งชาติ
- สิทธิสวัสดิการข้าราชการ
- กองทุนประกันสังคม
- กองทุนประกันสุขภาพคนต่างด้าว
- กองทุนประกันสุขภาพบุคคลที่มีปัญหาสถานะและสิทธิ
- กองทุน พ.ร.บ.ผู้ประสบภัยจากรถ
- กองทุนรักษาพยาบาลพนักงานองค์กรปกครองส่วนท้องถิ่นและครอบครัว

(๒) แปรลงนโยบายสู่การปฏิบัติ วางแผน จัดระบบ กำหนดแนวทางในการแก้ไขปัญหา ด้านประกันสุขภาพของหน่วยบริการและหน่วยบริหารในเขต

(๓) กำกับติดตาม ประเมินผล การดำเนินงานด้านประกันสุขภาพของหน่วยบริการ และหน่วยบริหารในเขต

(๔) พัฒนาภาคีเครือข่ายการประกันสุขภาพในระดับเขต

๒.๑.๒ ด้าน...



๒.๑.๒ ด้านการเงินการคลัง

- (๑) วิเคราะห์ เพื่อจัดทำนโยบายและยุทธศาสตร์ในการพัฒนาด้านการเงินการคลังของหน่วยบริการและหน่วยบริหารทุกแห่งเงินในเขตสุขภาพ ให้สอดคล้องกับนโยบายของประเทศ
- (๒) แปรลงนโยบายสู่การปฏิบัติ วางแผน จัดระบบ กำหนดแนวทางในการแก้ไขปัญหาด้านการเงินการคลังของหน่วยบริการและหน่วยบริหารในเขตสุขภาพ
- (๓) จัดสรร ปรับเปลี่ยนงบประมาณให้เหมาะสม และบริหารให้เกิดประสิทธิภาพ
- (๔) ประสานการทำงาน กำกับติดตาม ประเมินผล ทั้งการดำเนินงานและผลกระทบด้านการเงินการคลังของหน่วยบริการและหน่วยบริหารในเขตสุขภาพ
- (๕) ประสานติดตาม กำกับ ตรวจสอบภายใน ควบคุมภายใน และประเมินผล ทั้งทางบัญชีการเงินและพัสดุ

๒.๑.๓ ด้านบัญชีสุขภาพ

- (๑) พัฒนาข้อมูลทางบัญชีและทางการเงินของหน่วยบริการและหน่วยบริหารในเขตสุขภาพให้ครบถ้วน ถูกต้อง มีคุณภาพ และน่าเชื่อถือ
- (๒) พัฒนารูปร่างข้อมูลด้านบัญชี ด้านการเงิน ข้อมูลบริการ และต้นทุนบริการของหน่วยบริการและหน่วยบริหารในเขตสุขภาพ รวมทั้งออกรายงานทางบัญชี ทางการเงิน ข้อมูลบริการ และตัวชี้วัดรายไตรมาส/รายปี
- (๓) ตรวจสอบและรายงานผลการตรวจสอบคุณภาพบัญชีและงบการเงินของหน่วยบริการและหน่วยบริหาร ทุกปี

๒.๒ งานบริหารจัดการเงินงบประมาณ

- ๒.๒.๑ รวบรวม วิเคราะห์ข้อมูล การจัดสรรเงินงบประมาณส่วนภูมิภาค เพื่อจัดทำแผนงบประมาณ
 - ๒.๒.๒ บริหารจัดการเงินงบประมาณให้เป็นไปตามแผน
 - ๒.๒.๓ ติดตาม กำกับ การใช้จ่ายงบประมาณให้เป็นไปตามแผน
 - ๒.๒.๔ ประมวลผลการดำเนินงานตามแผนงบประมาณ และรายงานผลต่อผู้บริหาร
- ### ๒.๓ การบริหารเวชภัณฑ์และวัสดุการแพทย์
- ๒.๓.๑ ประสานและสนับสนุนการจัดซื้อจัดจ้างร่วม เพื่อลดต้นทุนราคา ยา วัสดุการแพทย์
 - ๒.๓.๒ ประสานและสนับสนุนการควบคุมกำกับการใช้ยา วัสดุการแพทย์ อย่างมีประสิทธิภาพ
 - ๒.๓.๓ ประสานและสนับสนุนมาตรการการควบคุมกำกับการใช้วัสดุการแพทย์ทุกประเภทให้เหมาะสม มีประสิทธิภาพ
 - ๒.๓.๔ ควบคุม กำกับ การจัดทำคลังยาและสำรองยา วัสดุการแพทย์ อย่างเหมาะสม เป็นไปตามเป้าหมาย
 - ๒.๓.๕ กำหนดมาตรการส่งเสริมสนับสนุนให้การบริหารเวชภัณฑ์และวัสดุการแพทย์เป็นไปอย่างมีประสิทธิภาพ

๒.๔ งานการเงินและบัญชี

๒.๔.๑ การเงินและบัญชี

- (๑) จัดทำบัญชี และรายงานการเงินตามระบบบัญชีเกณฑ์คงค้าง
- (๒) จัดระบบควบคุมภายใน และตรวจสอบการจัดทำบัญชี

(๓) จัดทำ...



- (๓) จัดทำทะเบียนคุมเงินแยกตามประเภท โครงการ/รหัสงบประมาณ
 - (๔) ตรวจสอบเอกสาร/หลักฐาน ประกอบการเบิก - จ่าย
 - (๕) รายงานสถานการณ์การเงิน
 - (๖) ควบคุม กำกับ การดำเนินงานด้านการเงินให้เป็นไปตามระเบียบ/หลักเกณฑ์/ข้อบังคับ ที่กำหนด
 - (๗) วิเคราะห์/เฝ้าระวังการเบิกจ่ายเงินทุกประเภท
- ๒.๔.๒ การบริหารข้อมูลการเงินการคลัง
- (๑) รวบรวม และสรุปข้อมูล การดำเนินงาน ตามแผนรายได้ ค่าใช้จ่ายของหน่วยบริการภายในเขต
 - (๒) ตรวจสอบ ติดตามการจัดทำบัญชีเกณฑ์คงค้างที่ได้มาตรฐาน ถูกต้องและเป็นปัจจุบันทุกหน่วยบริการ
 - (๓) การตรวจสอบคุณภาพบัญชีหน่วยบริการภายในเขต
 - (๔) รวบรวม ปัญหาข้อมูลบัญชีการเงินตามระดับโรงพยาบาลภายในเขต เพื่อใช้ในการแก้ปัญหา ติดตามกำกับไม่ให้มีปัญหาสภาพคล่องและใช้เพื่อแก้ปัญหา ติดตาม กำกับไม่ให้มีความเสี่ยงในระดับ ๗
 - (๕) ตรวจสอบ ข้อมูลผลงานบริการในรายงานการเงิน ให้ครบถ้วนถูกต้อง ทันเวลา
- ๒.๕ งานด้านงบประมาณ
- ๒.๕.๑ รวบรวม วิเคราะห์ ข้อมูลรายการงบประมาณ เพื่อจัดทำแผนงบประมาณโดยครอบคลุมงบประมาณทุกแหล่งเงิน
- ๒.๕.๒ ประสาน ติดตาม กำกับ หน่วยบริการให้มีการจัดซื้อจัดจ้างทุกรายการครบถ้วน ถูกต้อง และมีประสิทธิภาพ
- ๒.๕.๓ ประสาน ติดตาม กำกับ หน่วยบริการให้มีการเบิกจ่ายเงินงบประมาณเป็นไปตามแผน
- ๒.๕.๔ รายงานผลการดำเนินงานต่อผู้บริหาร
- ๒.๖ งานวิเคราะห์การเงินการคลัง
- ๒.๖.๑ รวบรวม วิเคราะห์ และประมวลนโยบายของรัฐบาล สถานการณ์การเงินการคลังระดับเขต ระดับจังหวัด
- ๒.๖.๒ ติดตาม วิเคราะห์ เฝ้าระวัง สถานการณ์การเงินการคลังของหน่วยบริการ
- ๒.๖.๓ ดำเนินการบริหารความเสี่ยงของหน่วยบริการ
๓. กลุ่มบริหารทรัพยากรบุคคล
- ๓.๑ งานวางแผนทรัพยากรบุคคล
- ๓.๑.๑ กำหนดวิสัยทัศน์ พันธกิจและกลยุทธ์ด้านการบริหารงานทรัพยากรบุคคล ให้สอดคล้องกับวิสัยทัศน์ พันธกิจ และยุทธศาสตร์ต่างๆ ของเขตสุขภาพ เชื่อมโยงกับบนพื้นฐานของความรู้ ทักษะและพฤติกรรมของบุคลากร (Competency Based)
- ๓.๑.๒ รวบรวมและวิเคราะห์ข้อมูล วิเคราะห์สถานการณ์และวางแผนกำลังคนในระดับสถานบริการทุกระดับภายในเขต
- ๓.๑.๓ จัดทำแผนกำลังคน กรอบอัตรากำลัง



๓.๑.๔ จัดทำแผนปฏิบัติการ (Action Plan) การบริหารงานทรัพยากรบุคคลเพื่อให้กิจกรรมและโครงการต่างๆดำเนินไปในทิศทางที่สอดคล้องกับยุทธศาสตร์ของเขตสุขภาพ

๓.๑.๕ กำหนดตัวชี้วัดผลการดำเนินงาน (KPI) และเป้าหมาย (Target) ให้สอดคล้องกับกลยุทธ์และแผนการปฏิบัติการ ด้านการบริหารทรัพยากรบุคคล

๓.๒ งานสรรหาและคัดเลือกบุคลากร (Recruitment & Selection)

๓.๒.๑ ดำเนินการวางแผนอัตรากำลังเชิงกลยุทธ์ การวางแผนในการสรรหา (Recruitment Planning)

๓.๒.๒ วิเคราะห์สถานการณ์ความต้องการกำลังคนและการวางแผนกำลังคนวิเคราะห์ สถานการณ์และวางแผนกำลังคนในระดับสถานบริการทุกระดับภายในเขตสุขภาพ

๓.๒.๓ วิเคราะห์ภาระงานบุคลากร ภาระงาน ปริมาณงาน ของหน่วยบริการ

๓.๒.๔ จัดทำแผนอัตรากำลังและการจัดสรรอัตรากำลัง สายวิชาการและสายสนับสนุน

๓.๒.๕ วิเคราะห์ข้อมูลภาระงานของบุคลากรสายวิชาชีพ และสายสนับสนุนเพื่อประกอบการพิจารณากำหนดตำแหน่งให้เป็นระดับสูงขึ้น

๓.๒.๖ วิเคราะห์ข้อมูลและเสนอความเห็นเพื่อประกอบการพิจารณาขอเปลี่ยนตำแหน่งของข้าราชการสายวิชาการและสายสนับสนุน

๓.๒.๗ การปฏิบัติหน้าที่ตามที่ได้รับมอบหมายในฝ่ายเลขานุการและคณะทำงานบริหารทรัพยากรบุคคล โดยทำหน้าที่จัดเตรียมการประชุมในส่วนที่เกี่ยวข้องทั้งหมด

๓.๒.๘ ดำเนินการเกี่ยวกับการบริหารทรัพยากรบุคคล เช่น การสรรหาและการบรรจุแต่งตั้งบุคลากร ฯลฯ

๓.๒.๙ ประเมินการปฏิบัติงานบุคลากรในสำนักงานเขตสุขภาพ

๓.๓ งานบริหารทรัพยากรบุคคล

๓.๓.๑ การบริหารจัดการ การกระจายบุคลากรในเขต/จังหวัด มีการใช้ทรัพยากรบุคคลร่วมกัน มีการวิเคราะห์ภาระงานบุคลากร : FTE (Full Time Equivalent) มีการบริหารจัดการค่าแรง (Labor cost) ที่เหมาะสมในเขต/จังหวัด

๓.๓.๒ ขับเคลื่อนการบริหารจัดการกำลังคนครอบคลุมเรื่องการบริหารอัตรากำลัง การสร้างแรงจูงใจ/สนับสนุนคนดีและการกำหนดความก้าวหน้าในระดับเขต

๓.๓.๓ กำกับ ติดตาม ความก้าวหน้า ผลการดำเนินงาน ตามแผนงานและโครงการการบริหารทรัพยากรบุคคล งานด้านวินัย”

๓.๔ งานพัฒนาทรัพยากรบุคคล (Learning & Development)

๓.๔.๑ ศึกษาวิเคราะห์ สรุปรายงานและจัดทำข้อเสนอเพื่อกำหนดความต้องการ และความจำเป็นในการพัฒนาทรัพยากรบุคคล รวมถึงการเขียนโครงการฝึกอบรมและดำเนินการ จัดโครงการ เพื่อเสริมสร้างความรู้ให้แก่บุคลากรในเขต



๓.๔.๒ ศึกษาวิเคราะห์ ข้อมูลพื้นฐานเพื่อกำหนดทิศทางและเป้าหมายในการจัดทำแผนพัฒนาบุคลากรให้สอดคล้องกับยุทธศาสตร์หรือแผนกลยุทธ์ของเขตสุขภาพ

๓.๔.๓ วางแผนการพัฒนาบุคลากรของเขตสุขภาพและเสนอแนะนโยบายการพัฒนาทรัพยากรบุคคลของหน่วยงานในเขต รวมถึงแผนการจัดฝึกอบรม เพื่อให้การดำเนินงานเป็นไปตามเป้าหมายและผลสัมฤทธิ์ตามที่กำหนด

๓.๔.๔ ศึกษาวิเคราะห์ กฎ ระเบียบ และหลักเกณฑ์ต่างๆ ที่เหมาะสมในการจัดหลักสูตรฝึกอบรม ให้กับบุคลากรในเขต

๓.๔.๕ ดำเนินการจัดหลักสูตรฝึกอบรม หลักสูตรการอบรมสัมมนา โครงการพัฒนาบุคลากรให้กับบุคลากรในเขต เพื่อให้การดำเนินงานเป็นไปตามเป้าหมายที่กำหนดอย่างมีประสิทธิภาพและประสิทธิผล

๓.๔.๖ ติดตามประสานงานกับภาคราชการ/เอกชน ผู้มีส่วนเกี่ยวข้องกับการจัดหลักสูตร ฝึกอบรม รวมถึงประเมินความเป็นไปได้ และความเหมาะสมของการจัดฝึกอบรมในแต่ละหลักสูตร ตลอดจนติดตามการดำเนินการและประเมินผลในแต่ละหลักสูตร

๓.๔.๗ จัดกระบวนการฝึกอบรมภายในองค์กรให้เป็นไปอย่างมีระบบ การจัดการฝึกอบรม (Training) การปฐมนิเทศ (Orientation) ทั้งนี้ เพื่อตอบสนองต่อนโยบายขององค์กร และมีการดำเนินงานได้ตรงกับกลุ่มเป้าหมายอย่างมีประสิทธิภาพ

๓.๔.๘ จัดทำข้อมูลบุคลากรที่ประสงค์จะเข้ารับการฝึกอบรม สัมมนาและจัดทำข้อมูลบุคลากรที่มีคุณสมบัติที่จะได้รับการพัฒนาและส่งเสริมให้ดำรงตำแหน่งผู้บริหาร

๓.๔.๙ พัฒนาระบบการจัดการความรู้ (Knowledge Management: KM) ระบบเครือข่ายเพื่อถ่ายทอดและแลกเปลี่ยนความรู้ประสบการณ์ในการทำงาน และแนวทางปฏิบัติที่จะทำให้บรรลุเป้าหมายยุทธศาสตร์ของเขตสุขภาพ

๓.๔.๑๐ จัดกิจกรรมเพื่อให้ผู้ปฏิบัติงานมีโอกาสถ่ายทอดความรู้ ประสบการณ์และข่าวสารที่เป็นประโยชน์ต่อการผลักดันให้ประสบความสำเร็จตามเป้าหมายยุทธศาสตร์

๓.๔.๑๑ ทบทวนและปรับปรุงแผนการพัฒนาบุคลากร

๓.๔.๑๒ สรปุรายงานการพัฒนาทรัพยากรบุคคลเขตสุขภาพ

๓.๕ งานระบบสารสนเทศและร่วมบริการ (HRIS & Shared Service)

(๑) พัฒนาระบบฐานข้อมูลทรัพยากรบุคคล ระดับเขตและระดับจังหวัดให้มีคุณภาพและตอบสนองนโยบายได้อย่างมีประสิทธิภาพ

(๒) พัฒนาระบบฐานข้อมูลทรัพยากรบุคคล ให้มีช่องทางให้สามารถเข้าถึงและใช้ประโยชน์ร่วมกันได้

(๓) รวบรวมและวิเคราะห์ความต้องการของการบริหารทรัพยากรบุคคลและจัดทำฐานข้อมูลบุคลากร

(๔) การออกแบบฐานข้อมูลบุคลากรภายในเขต


(๕) การจัดเก็บและเผยแพร่ข้อมูลสารสนเทศด้านการบริหารทรัพยากรบุคคล

(๖) การทำรายงานข้อมูลทรัพยากรบุคคลในเขต

(๗) ให้บริการข้อมูลบุคลากรในส่วนที่ไม่เป็นการละเมิดข้อมูลส่วนบุคคลแก่ผู้บริหาร และหน่วยงานที่เกี่ยวข้อง

ที่เกี่ยวข้อง

(๘) จัดทำ...



(๘) จัดทำฐานข้อมูลบุคลากร ฐานข้อมูลเงินเดือน ข้อมูลการประเมินผลงานข้อมูลอื่นๆ ที่เป็นประโยชน์ในการบริหารงานทรัพยากรบุคคล

(๙) วางระบบและการพัฒนาระบบงานประชาสัมพันธ์

(๑๐) การบริหารและพัฒนางานประชาสัมพันธ์

(๑๑) การประชาสัมพันธ์ข้อมูลข่าวสาร

(๑๒) การประเมินผลการดำเนินงานประชาสัมพันธ์

(๑๓) จัดหน่วยงานกลางให้บริการร่วมทางทรัพยากรบุคคล (Shared Services Center)

๓.๖ งานพัฒนาสายอาชีพและวางแผนสืบทอดตำแหน่ง (Career Development & Succession Plan)

(๑) วิเคราะห์ข้อมูลกำลังคนในระดับหัวหน้างาน ระดับผู้บริหารและบุคลากรที่มีสมรรถนะสูง

(๒) กำหนดกลยุทธ์และจัดทำแผนสืบทอดตำแหน่ง กำหนดกลยุทธ์การพัฒนาผู้นำระดับหัวหน้างานระดับบริหารและบุคลากรที่มีสมรรถนะสูง ที่เชื่อมโยงกับผลการวิเคราะห์กำลังคน (Workforce Analysis)

(๓) กำหนดสมรรถนะของผู้นำตามสมรรถนะหลักของนักบริหาร

(๔) จัดทำแผนพัฒนานักบริหารรายบุคคล (Individual Development Plan)

(๕) จัดทำแผนความก้าวหน้าสายอาชีพ โดยวิเคราะห์โครงสร้างองค์กร (Organization Structure)

(๖) กำหนดรูปแบบความก้าวหน้าทางสายวิชาชีพ (Career Stream) กำหนดกระบวนการและเป้าหมายให้องค์กรสามารถทดแทนตำแหน่งที่สำคัญสำหรับองค์กร

(๗) การพัฒนาความก้าวหน้าในเครือข่ายวิชาชีพ

(๘) การพัฒนาบุคลากรสายบริหารในระดับเขต

(๙) จัดทำคำสั่งคณะกรรมการเครือข่ายวิชาชีพ

(๑๐) จัดประชุมคณะกรรมการเครือข่ายวิชาชีพ เพื่อวางแผนการพัฒนาเครือข่ายวิชาชีพ

(๑๑) สรุปรายงานการพัฒนาสายวิชาชีพของเขตสุขภาพ

๔. กลุ่มพัฒนาระบบบริการสุขภาพ

๔.๑ งานยุทธศาสตร์

๔.๑.๑ ศึกษา วิเคราะห์นโยบายกระทรวงสาธารณสุขและแปลงนโยบายสู่การปฏิบัติในเขต

๔.๑.๒ วิเคราะห์ข้อมูล และปัญหาด้านสุขภาพของเขตเพื่อจัดทำยุทธศาสตร์ และ แผนพัฒนาระบบบริการสุขภาพ มีการกำหนดเป้าหมายและตัวชี้วัด

๔.๑.๓ จัดตั้งคณะกรรมการพัฒนาระบบบริการสุขภาพ และดำเนินการประชุมคณะกรรมการพัฒนาระบบบริการสุขภาพ

๔.๑.๔ ประสาน การส่งเสริม สนับสนุนการจัดบริการร่วม

๔.๑.๕ จัดทำแนวทาง/มาตรการ การดำเนินงานตามแผนพัฒนาระบบบริการสุขภาพ เพื่อยกระดับและพัฒนาขีดความสามารถของโรงพยาบาลทุกระดับ

๔.๑.๖ ถ่ายทอดแผนพัฒนาระบบบริการสุขภาพ ลงสู่ผู้ปฏิบัติโรงพยาบาลทุกระดับ

๔.๑.๗ ควบคุม กำกับ ติดตาม ประเมินผลการดำเนินงานพัฒนาระบบบริการสุขภาพตามแผนพัฒนาระบบบริการสุขภาพ และนโยบายที่สำคัญ ทุกระดับ ทั้งคดียุติม ทุติยภูมิ ปฐมภูมิ

๔.๒ งาน...



๔.๒ งานบริหารจัดการระบบบริการสุขภาพ

- (๑) บริหารจัดการระบบบริการสุขภาพในเขต ให้เกิดประสิทธิภาพ มีคุณภาพ ได้มาตรฐาน และเป็นธรรม
- (๒) จัดทำแผนของบประมาณ และ แผนบริหารบุคลากรตามแผนพัฒนาระบบบริการสุขภาพ
- (๓) จัดทำรายงานการพัฒนาาระบบบริการสุขภาพทุกระดับ เพื่อจัดระบบงานตามระดับโรงพยาบาล อาทิเช่น Six Building block Plus

๔.๓ งานพัฒนาระบบบริการสุขภาพ

- ๔.๓.๑ รวบรวม วิเคราะห์ข้อมูลพื้นฐานและข้อมูลสุขภาพของเขตสุขภาพ
- ๔.๓.๒ วิเคราะห์ผลการดำเนินงานตามแผนพัฒนาระบบบริการสุขภาพ
- ๔.๓.๓ ส่งเสริม สนับสนุน พัฒนาระบบบริการสุขภาพ การจัดการบริการร่วม

๔.๔ งานขับเคลื่อนระบบบริการสุขภาพ

- ๔.๔.๑ ดำเนินการและขับเคลื่อนตามแผนพัฒนาระบบบริการสุขภาพ
- ๔.๔.๒ สนับสนุน พัฒนากลไกในการจัดทำแผนพัฒนาระบบบริการสุขภาพ อาทิเช่น Six Building block Plus, Management Service Plan
- ๔.๔.๓ จัดเวทีการแลกเปลี่ยนเรียนรู้/นวัตกรรม
- ๔.๔.๔ ติดตาม กำกับ ประเมินผล และรายงานผล

๔.๕ งานส่งเสริมสุขภาพ

- ๔.๕.๑ ส่งเสริม สนับสนุน การพัฒนาสุขภาพตามกลุ่มวัย
- ๔.๕.๒ ส่งเสริม สนับสนุนงานอนามัยโรงเรียน
- ๔.๕.๓ ส่งเสริม สนับสนุนงานสุขภาพจิต
- ๔.๕.๔ ส่งเสริม สนับสนุนงานฟื้นฟูสมรรถภาพผู้สูงอายุ
- ๔.๕.๕ ส่งเสริม สนับสนุนงานอนามัยโรงเรียน
- ๔.๕.๖ ส่งเสริม สนับสนุนงานทันตสาธารณสุข

๔.๖ งานควบคุมโรค โรคติดต่อ และโรคไม่ติดต่อ

- ๔.๖.๑ เฝ้าระวังและป้องกันโรค ภัยสุขภาพและตอบโต้ภาวะฉุกเฉิน ทั้งกรณีโรคอุบัติใหม่และอุบัติซ้ำ
- ๔.๖.๒ ป้องกันควบคุมโรคติดต่อและไม่ติดต่อ
- ๔.๖.๓ เฝ้าระวังสถานการณ์และรายงานโรค
- ๔.๖.๔ ประสานงานกับหน่วยงานที่เกี่ยวข้อง

๔.๗ งานคุ้มครองผู้บริโภค

- ๔.๗.๑ ส่งเสริมงานมาตรฐานและสถานประกอบการด้านบริการสุขภาพ
- ๔.๗.๒ สนับสนุนงานคุ้มครองสิทธิผู้บริโภคด้านสาธารณสุข
- ๔.๗.๓ ส่งเสริม สนับสนุนงานพัฒนาระบบยาและเวชภัณฑ์
- ๔.๗.๔ ประสานการจัดซื้อยา เวชภัณฑ์ และวัสดุการแพทย์ร่วมระดับเขต เพื่อลดต้นทุน

๕. กลุ่มอำนวยการ

๕.๑ งานบริหาร

(๑) อำนวยการควบคุม กำกับรายงาน จัดข้อมูล วิเคราะห์และประเมินผลงานตลอดจนพัฒนางานของสำนักงานเขตสุขภาพ ให้ก้าวหน้าและมีประสิทธิภาพ

(๒) จัดระบบการควบคุมภายในและการบริหารความเสี่ยง

(๓) ควบคุมการใช้งบประมาณที่ได้รับการจัดสรร ให้ถูกต้องตามระเบียบ และระยะเวลาที่กำหนด

(๔) ควบคุมกำกับการดำเนินงานภายในกลุ่มงานให้มีประสิทธิภาพ

(๕) สรุปและประเมินผลการใช้งบประมาณ

(๖) การนิเทศ ติดตาม ประเมินผลการบริหารงานทั่วไป

๕.๒ งานสารบรรณ งานธุรการ

(๑) งานรับหนังสือ งานเก็บหนังสือ งานพิมพ์หนังสือ งานส่งหนังสือ งานค้นหนังสือและงานทำลายหนังสือ

(๒) รับ-ส่ง หนังสือราชการ ทั้งช่องทางปกติ และช่องทางอิเล็กทรอนิกส์ (Electronic)

(๓) จัดทำทะเบียนรับ-ทะเบียนส่งหนังสือราชการ

(๔) ร่างหนังสือโต้ตอบต่างๆ

(๕) ติดตามเรื่องให้ทันกำหนดเวลา

(๖) จัดทำสถิติวันลาและรายงานการมาปฏิบัติราชการ

๕.๓ งานการเงินและบัญชี

(๑) ดำเนินการเกี่ยวกับการเบิก-จ่าย งบประมาณ

(๒) การจัดเก็บและนำเงินส่งคลัง

(๓) การรับ-จ่ายเงินนอกงบประมาณ

(๔) ตรวจสอบเอกสารหลักฐานต่างๆ เกี่ยวกับการเบิกจ่ายเงิน

(๕) จัดทำบัญชี ตามระบบการเงินการคลังภาครัฐ

(๖) จัดให้มีการทำรายงานการเงินด้านบัญชีการเงินภาครัฐ

๕.๔ งานพัสดุและยานพาหนะ

๕.๔.๑ งานพัสดุ

(๑) จัดทำแผนการจัดซื้อจัดจ้าง

(๒) จัดหา จัดซื้อจัดจ้างตามระเบียบสำนักนายกรัฐมนตรีว่าด้วยการพัสดุ พ.ศ. ๒๕๓๕ และที่แก้ไขเพิ่มเติมตลอดจนระเบียบและหลักเกณฑ์อื่นที่เกี่ยวข้อง

(๓) บริหารสินทรัพย์ และจัดทำทะเบียนบัญชีทรัพย์สิน

(๔) ควบคุม การเก็บรักษา การเบิกจ่ายพัสดุและการจำหน่ายพัสดุ

(๕) การจัดทำ P.O. ด้วยระบบ GFMS

(๖) จัดทำและตรวจสอบรายการกันเงินไว้เบิกเหลือในปี และการขยายเวลาเบิกจ่ายเงินในส่วนของการจัดซื้อ จัดจ้าง



๕.๕.๒ งานยานพาหนะ

จัดวางระบบและควบคุมการใช้ยานพาหนะ การเบิกจ่ายน้ำมันเชื้อเพลิง การบำรุงรักษา และการพัสดุต่างๆ ที่เกี่ยวกับยานพาหนะ

๕.๕ งานนิติการ

(๑) ติดตามผลการบังคับใช้กฎหมาย กฎ ระเบียบ ข้อบังคับ ทั้งภายในเขตและจังหวัด ในเขตสุขภาพ ทั้งนี้ให้รวมถึงงานด้านการจัดทำนิติกรรมและสัญญาด้วย

(๒) งานคดีและบังคับคดี มีหน้าที่รับผิดชอบเกี่ยวกับ คดีแพ่ง คดีอาญา คดีล้มละลาย คดีปกครอง หรือคดีประเภทอื่นที่หน่วยงานได้ฟ้องร้องหรือถูกฟ้องร้องจากหน่วยงานรัฐ หรือเอกชน การพิจารณาเกี่ยวกับ ความรับผิดชอบในการละเมิดของเจ้าหน้าที่

(๓) งานวินัย สอบสวนและอุทธรณ์ มีหน้าที่รับผิดชอบเกี่ยวกับ ตรวจสอบข้อเท็จจริง กรณีการร้องเรียน/ร้องทุกข์เกี่ยวกับดำเนินการสอบสวนหาข้อเท็จจริงหรือการสอบสวนทางวินัยบุคลากร งานเผยแพร่ความรู้ ความเข้าใจเกี่ยวกับวินัย การดำเนินการทางวินัยแก่บุคลากร

(๔) งานข้อร้องเรียน การจัดทำหนังสือหรือตอบข้อร้องเรียนที่เกี่ยวกับหน่วยงาน

(๕) งานให้คำปรึกษาหรือให้คำแนะนำแก่หน่วยงาน หรือบุคลากร

เอกสารแนบท้ายคำสั่งกระทรวงสาธารณสุข ที่ ๑๑๔/๒๕๕๘ ลงวันที่ ๒๓ มกราคม พ.ศ. ๒๕๕๘ (หมายเลข ๔)

อำนาจหน้าที่ของสำนักงานเขตสุขภาพ

๑. เป็นสำนักงานเลขานุการการบริหารงานของคณะกรรมการเขตสุขภาพ(Regional Health board) และคณะกรรมการอำนวยการเขตสุขภาพ
๒. ประสาน ส่งเสริม สนับสนุนและพัฒนากลยุทธ์การดำเนินงานของเขตสุขภาพ บนฐานข้อมูลและฐานความรู้ แผนปฏิบัติการและเป้าหมายการดำเนินงาน ให้สอดคล้องกับนโยบายและยุทธศาสตร์ด้านสุขภาพของประเทศตามนโยบายรัฐบาล และกระทรวงสาธารณสุข
๓. วิเคราะห์การจัดตั้งค่าของงบประมาณ บริหารจัดการงบประมาณ ติดตาม กำกับ เร่งรัด และรายงานผลการใช้งบประมาณในภาพรวมของเขตสุขภาพ ให้เป็นไปตามกฎหมาย กฎระเบียบ ข้อบังคับ และหลักเกณฑ์ที่กระทรวงสาธารณสุขกำหนด โดยความเห็นชอบของคณะกรรมการอำนวยการเขตสุขภาพที่ ๑-๑๒
๔. ประสานงานการบริหารทรัพยากร ด้านการเงินการคลังและพัสดุ ด้านบุคลากร และด้านวิชาการ ให้เป็นไปตามหลักเกณฑ์กลาง โดยความเห็นชอบของคณะกรรมการเขตสุขภาพ
๕. บริหารจัดการระบบบริการในระดับเขตสุขภาพ กำหนดหลักเกณฑ์ และแนวทางการจัดสรรทรัพยากรด้านสุขภาพเพื่อส่งเสริม สนับสนุนการพัฒนาบริการในเขตสุขภาพ ให้แก่หน่วยงานในเขตสุขภาพที่สอดคล้องตามบริบทของพื้นที่ ให้เกิดประสิทธิภาพ มีคุณภาพได้มาตรฐานและสร้างความเป็นธรรม โดยความเห็นชอบของคณะกรรมการอำนวยการเขตสุขภาพ
๖. กำกับ ดูแล ติดตาม ตรวจสอบ ประเมินผลสัมฤทธิ์ และประเมินผลของหน่วยงานภาครัฐ ท้องถิ่น และเอกชนที่เกี่ยวข้องกับระบบบริการสุขภาพ ให้เป็นไปตามหลักเกณฑ์ ประหยัด คุ่มค่า ให้เป็นตามกฎระเบียบ ข้อบังคับ และสมประโยชน์ต่อราชการ รายงานผลการดำเนินการของหน่วยงานในเขตสุขภาพ เสนอต่อคณะกรรมการอำนวยการเขตสุขภาพ จัดระบบการประเมินผลและรับรองมาตรฐานบริการต่างๆ
๗. ส่งเสริม สนับสนุนการศึกษา วิเคราะห์ วิจัย รวบรวมข้อมูลข่าวสาร จัดทำระบบข้อมูลและฐานความรู้ด้านสาธารณสุข พัฒนารูปแบบพัฒนาการเฝ้าระวังและป้องกันโรค ภัยสุขภาพ และตอบโต้ภาวะฉุกเฉินในเขตสุขภาพ ให้มีคุณภาพ ใช้งานได้
๘. เป็นศูนย์ประสานงานความร่วมมือกับภาคีต่างๆ ระหว่างเขตสุขภาพ เขตสุขภาพกับส่วนกลาง ทั้งภายใน/นอกกระทรวงสาธารณสุข. ประสานงาน ส่งเสริมการดำเนินงานของคณะกรรมการเขตสุขภาพ คณะกรรมการอำนวยการเขตสุขภาพ
๙. ประสานการปฏิบัติราชการทั่วไปกับองค์กรหรือหน่วยงานต่างๆ ทั้งภาครัฐ ภาคเอกชน และองค์กรปกครองส่วนท้องถิ่นในฐานะสำนักงานผู้แทนกระทรวงสาธารณสุขในเขตสุขภาพ
๑๐. เป็นศูนย์ดำเนินการเกี่ยวกับการร้องเรียนร้องทุกข์ ทั้งด้านการคุ้มครองผู้บริโภค การบริการ การบริหาร และการปฏิบัติราชการ
๑๑. ปฏิบัติหน้าที่อื่นๆ ตามที่กระทรวงสาธารณสุขมอบหมาย





คำสั่งกระทรวงสาธารณสุข
ที่ ๒๒๖/๒๕๕๘

เรื่อง คณะกรรมการอำนวยการเขตสุขภาพที่ ๑-๑๒

ตามคำสั่งกระทรวงสาธารณสุข ที่ ๑๑๕/๒๕๕๘ ลงวันที่ ๒๓ มกราคม พ.ศ. ๒๕๕๘ ได้กำหนดให้มีคณะกรรมการเขตสุขภาพที่ ๑-๑๒ นั้น บัดนี้ ได้มีการเปลี่ยนแปลงคณะกรรมการใหม่ จึงเห็นสมควรปรับปรุงคำสั่งดังกล่าวใหม่

ฉะนั้น อาศัยอำนาจตามความในมาตรา ๒๑ แห่งพระราชบัญญัติระเบียบบริหารราชการแผ่นดิน พ.ศ. ๒๕๓๔ และที่แก้ไขเพิ่มเติม ปลัดกระทรวงสาธารณสุข จึงออกคำสั่งไว้ ดังต่อไปนี้

ข้อ ๑ ให้มีคณะกรรมการอำนวยการเขตสุขภาพที่ ๑-๑๒

ข้อ ๒ ให้คณะกรรมการอำนวยการเขตสุขภาพที่ ๑-๑๒ ตามข้อ ๑ ประกอบไปด้วยบุคคล ซึ่งดำรงตำแหน่ง ดังต่อไปนี้

- ๒.๑ ผู้ตรวจราชการกระทรวงสาธารณสุข ประธานคณะกรรมการ
- ๒.๒ สาธารณสุขนิเทศก์กระทรวงสาธารณสุข รองประธานกรรมการ
- ๒.๓ นายแพทย์สาธารณสุขจังหวัดทุกจังหวัด กรรมการ
- ๒.๔ ผู้อำนวยการสำนักงานป้องกันควบคุมโรคที่ ๑ - ๑๒ กรรมการ
- ๒.๕ ผู้อำนวยการศูนย์วิทยาศาสตร์การแพทย์ที่ ๑ - ๑๒ กรรมการ
- ๒.๖ ผู้อำนวยการศูนย์สุขภาพจิตที่ ๑ - ๑๒ กรรมการ
- ๒.๗ ผู้อำนวยการศูนย์อนามัยที่ ๑ - ๑๒ กรรมการ
- ๒.๘ ผู้อำนวยการสำนักงานสนับสนุนบริการสุขภาพเขต ๑ - ๑๒ กรรมการ
- ๒.๙ ผู้แทนผู้อำนวยการโรงพยาบาลศูนย์ ไม่เกินเขตละ ๒ คน กรรมการ
- ๒.๑๐ ผู้แทนผู้อำนวยการโรงพยาบาลทั่วไป เขตละ ๒ คน กรรมการ
- ๒.๑๑ ผู้แทนผู้อำนวยการโรงพยาบาลชุมชน เขตละ ๒ คน กรรมการ
- ๒.๑๒ ผู้แทนสาธารณสุขอำเภอ เขตละ ๒ คน กรรมการ
- ๒.๑๓ ผู้แทนผู้อำนวยการโรงพยาบาลส่งเสริมสุขภาพตำบล เขตละ ๒ คน กรรมการ
- ๒.๑๔ ผู้แทนผู้อำนวยการโรงพยาบาลสังกัดกระทรวงศึกษาธิการ เขตละ ๑ คน กรรมการ
- ๒.๑๕ ผู้แทนผู้อำนวยการโรงพยาบาลสังกัดกระทรวงกลาโหม เขตละ ๑ คน กรรมการ
- ๒.๑๖ ผู้แทนผู้อำนวยการโรงพยาบาลเอกชน เขตละ ๑ คน กรรมการ
- ๒.๑๗ ผู้แทนองค์กรปกครองส่วนท้องถิ่น เขตละ ๒ คน กรรมการ
- ๒.๑๘ ผู้อำนวยการสำนักงานเขตสุขภาพที่ ๑ - ๑๒ กรรมการและเลขานุการ
- ๒.๑๙ เจ้าหน้าที่สำนักงานเขตสุขภาพที่ ๑ - ๑๒ เป็นผู้ช่วยเลขานุการ

ซึ่งผู้อำนวยการสำนักงานเขตสุขภาพแต่งตั้ง

ในกรณี...

ข้อ ๓ ในกรณีไม่มีกรรมการตามข้อ ๒.๑๔ ในเขตสุขภาพนั้น ก็ให้ถือว่ามีองค์ประกอบครบของคณะกรรมการตามที่กำหนดไว้ในข้อ ๒

ข้อ ๔ ให้คณะกรรมการอำนวยการเขตสุขภาพมีรายละเอียดในการกำหนดองค์ประกอบวิธีการได้มา และการดำรงตำแหน่งของคณะกรรมการอำนวยการเขตสุขภาพ ตามเอกสารแนบท้ายคำสั่งนี้

ข้อ ๕ ให้คณะกรรมการอำนวยการเขตสุขภาพมีอำนาจหน้าที่ ดังนี้

๕.๑ กำหนดนโยบาย ยุทธศาสตร์ ของกระทรวงสาธารณสุข และทิศทางการดำเนินงานในเขตสุขภาพให้สอดคล้องกับนโยบายระดับชาติ ปัญหาสุขภาพและความต้องการของประชาชนในพื้นที่

๕.๒ กำหนดกรอบแนวทางในการจัดสรรทรัพยากร ด้านการเงินการคลังและพัสดุ ด้านบุคลากร

๕.๓ ประสานงาน บูรณาการ ร่วมแก้ไขปัญหาในการดำเนินงานเขตสุขภาพ โดยการระดมทรัพยากร และการมีส่วนร่วมจากทุกภาคส่วน

๕.๔ กำกับ ติดตาม ผลการดำเนินงาน ให้เป็นไปตามนโยบายที่กำหนด โดยมีกำหนดเป้าหมาย ผลงานบริการตามที่ต้องการ และกำหนดตัวชี้วัดผลงานร่วมกัน

๕.๕ แต่งตั้งคณะอนุกรรมการหรือคณะทำงาน ตามความจำเป็น

๕.๖ อื่นๆ ตามที่กระทรวงสาธารณสุขมอบหมาย

ข้อ ๖ ให้ยกเลิกคำสั่งกระทรวงสาธารณสุข ที่ ๑๑๕/๒๕๕๘ ลงวันที่ ๒๓ มกราคม พ.ศ. ๒๕๕๘ เรื่อง คณะกรรมการอำนวยการเขตสุขภาพที่ ๑ - ๑๒

ทั้งนี้ ตั้งแต่บัดนี้เป็นต้นไป

สั่ง ณ วันที่ ๑๒ มิถุนายน พ.ศ. ๒๕๕๘



(นายสุรเชษฐ์ สดิตนिरามย์)
รองปลัดกระทรวงสาธารณสุข รักษาราชการแทน
ปลัดกระทรวงสาธารณสุข

เอกสารแนบท้ายคำสั่งกระทรวงสาธารณสุข ที่ ๙๒๑/๒๕๕๘ ลงวันที่ ๑๒ มิถุนายน พ.ศ. ๒๕๕๘
องค์ประกอบคณะกรรมการอำนวยการเขตสุขภาพ

ข้อ ๑. คณะกรรมการอำนวยการเขตสุขภาพ ประกอบด้วย

| ที่มา | ตำแหน่ง | จำนวน | วิธีการคัดเลือก |
|--|-------------------------|-------------------|-----------------|
| ๑.๑ ผู้ตรวจราชการกระทรวงสาธารณสุข | ประธานคณะกรรมการ | | โดยตำแหน่ง |
| ๑.๒ สาธารณสุขนิเทศก์กระทรวงสาธารณสุข | รองประธาน คณะกรรมการ | | โดยตำแหน่ง |
| ๑.๓ นายแพทย์สาธารณสุขจังหวัด | กรรมการ | ทุกจังหวัด | โดยตำแหน่ง |
| ๑.๔ ผู้อำนวยการสำนักงานป้องกันควบคุมโรค ที่ ๑ - ๑๒ | กรรมการ | | โดยตำแหน่ง |
| ๑.๕ ผู้อำนวยการศูนย์วิทยาศาสตร์การแพทย์ ที่ ๑ - ๑๒ | กรรมการ | | โดยตำแหน่ง |
| ๑.๖ ผู้อำนวยการศูนย์สุขภาพจิตที่ ๑ - ๑๒ | กรรมการ | | โดยตำแหน่ง |
| ๑.๗ ผู้อำนวยการศูนย์อนามัยที่ ๑ - ๑๒ | กรรมการ | | โดยตำแหน่ง |
| ๑.๘ ผู้อำนวยการสำนักงานสนับสนุนบริการ สุขภาพเขต ๑ - ๑๒ | กรรมการ | | โดยตำแหน่ง |
| ๑.๙ ผู้แทนผู้อำนวยการโรงพยาบาลศูนย์ | กรรมการ | ไม่เกินเขตละ ๒ คน | โดยการคัดเลือก |
| ๑.๑๐ ผู้แทนผู้อำนวยการโรงพยาบาลทั่วไป | กรรมการ | เขตละ ๒ คน | โดยการคัดเลือก |
| ๑.๑๑ ผู้แทนผู้อำนวยการโรงพยาบาลชุมชน | กรรมการ | เขตละ ๒ คน | โดยการคัดเลือก |
| ๑.๑๒ ผู้แทนสาธารณสุขอำเภอ | กรรมการ | เขตละ ๒ คน | โดยการคัดเลือก |
| ๑.๑๓ ผู้แทนผู้อำนวยการโรงพยาบาลส่งเสริม สุขภาพตำบล | กรรมการ | เขตละ ๒ คน | โดยการคัดเลือก |
| ๑.๑๔ ผู้แทนผู้อำนวยการโรงพยาบาลสังกัด กระทรวงศึกษาธิการ | กรรมการ | เขตละ ๑ คน | โดยการคัดเลือก |
| ๑.๑๕ ผู้แทนผู้อำนวยการโรงพยาบาลสังกัด กระทรวงกลาโหม | กรรมการ | เขตละ ๑ คน | โดยการคัดเลือก |
| ๑.๑๖ ผู้แทนผู้อำนวยการโรงพยาบาลเอกชน | กรรมการ | เขตละ ๑ คน | โดยการคัดเลือก |
| ๑.๑๗ ผู้แทนองค์กรปกครองส่วนท้องถิ่น | กรรมการ | เขตละ ๒ คน | โดยการคัดเลือก |
| ๑.๑๘ ผู้อำนวยการสำนักงานเขตสุขภาพที่ ๑-๑๒ | กรรมการและ เลขานุการ | | โดยตำแหน่ง |
| ๑.๑๙ เจ้าหน้าที่สำนักงานเขตสุขภาพที่ ๑-๑๒ | ผู้ช่วยเลขานุการ | ตามความเหมาะสม | โดยการแต่งตั้ง |

Ms

ข้อ ๒ ...

ข้อ ๒. หลักเกณฑ์การคัดเลือก

๒.๑ ให้เป็นหลักเกณฑ์กลาง โดยรายละเอียดเป็นไปตามแบบที่กระทรวงสาธารณสุขจะได้กำหนดให้ต่อไป

๒.๒ ให้ผู้แทนกรรมการ ๑.๙ - ๑.๑๗ คัดเลือกกันเองให้มีจำนวนตามที่กำหนด

๒.๓ การดำเนินการคัดเลือกให้มีธรรมาภิบาล

ข้อ ๓. วาระในการดำรงตำแหน่ง กรรมการตามข้อ ๑.๙ - ๑.๑๗ มีวาระดำรงตำแหน่งคราวละ ๒ ปี และอาจได้รับการแต่งตั้งอีกได้ แต่จะดำรงตำแหน่งติดต่อกันเกินสองวาระไม่ได้

ข้อ ๔. นอกจากการพ้นจากตำแหน่งตามวาระ กรรมการตามข้อ ๑.๙ - ๑.๑๗ พ้นจากตำแหน่งเมื่อ

๔.๑ ตาย

๔.๒ ลาออก

๔.๓ ย้ายหรือถูกย้ายไปปฏิบัติงานนอกเขตสุขภาพ

๔.๔ ไปช่วยราชการนอกเขตสุขภาพ

๔.๕ เป็นบุคคลล้มละลาย

๔.๖ คณะกรรมการอำนวยการเขตสุขภาพให้ออกเพราะมีความประพฤติเสื่อมเสีย บกพร่องต่อหน้าที่หรือหย่อนความสามารถ

ข้อ ๕. ในกรณีที่กรรมการตามข้อ ๑.๙ - ๑.๑๗ พ้นจากตำแหน่งก่อนครบวาระ ให้ดำเนินการสรรหาเลือก และแต่งตั้งกรรมการแทนภายในหกสิบวันนับแต่วันที่กรรมการพ้นจากตำแหน่ง เว้นแต่วาระของกรรมการ เหลือไม่ถึงหนึ่งร้อยแปดสิบวัน จะไม่ดำเนินการก็ได้

ให้ผู้ที่ได้รับแต่งตั้งให้ดำรงตำแหน่งแทน อยู่ในตำแหน่งเท่ากับวาระที่เหลืออยู่ของผู้ซึ่งตนแทน

ในกรณีที่กรรมการตามวรรคหนึ่งพ้นจากตำแหน่งตามวาระ ให้ดำเนินการสรรหาเลือก และแต่งตั้งกรรมการชุดใหม่ภายในหกสิบวันนับแต่วันที่กรรมการพ้นจากตำแหน่ง และให้กรรมการซึ่งพ้นจากตำแหน่งตามวาระอยู่ปฏิบัติหน้าที่ต่อไปจนกว่ากรรมการซึ่งแต่งตั้งใหม่เข้ามารับหน้าที่

ข้อ ๖. ในวาระเริ่มแรก ให้ดำเนินการสรรหาเลือก และแต่งตั้งกรรมการตามข้อ ๑.๙ - ๑.๑๗ ให้แล้วเสร็จภายในสามสิบวันทำการนับแต่วันที่คำสั่งนี้มีผลบังคับใช้

NA



คำสั่งกระทรวงสาธารณสุข
ที่ ๑๑๖ /๒๕๕๘
เรื่อง แต่งตั้งคณะกรรมการเขตสุขภาพที่ ๑-๑๒

ตามคำสั่งกระทรวงสาธารณสุข ที่ ๑๖๑ /๒๕๕๘ ลงวันที่ ๒๓ มกราคม พ.ศ. ๒๕๕๘ ได้กำหนดให้มีการจัดตั้งสำนักงานเขตสุขภาพที่ ๑-๑๒ นั้น เพื่อให้การดำเนินงานในเขตสุขภาพที่ ๑-๑๒ ดำเนินการเป็นไปด้วยความเรียบร้อยมีประสิทธิภาพ จึงเห็นสมควรออกคำสั่งแต่งตั้งคณะกรรมการเขตสุขภาพที่ ๑-๑๒ และกำหนดอำนาจหน้าที่

ฉะนั้น อาศัยอำนาจตามความในมาตรา ๒๑ แห่งพระราชบัญญัติระเบียบบริหารราชการแผ่นดิน พ.ศ. ๒๕๓๔ และที่แก้ไขเพิ่มเติม ปลัดกระทรวงสาธารณสุข จึงออกคำสั่งไว้ ดังต่อไปนี้

ข้อ ๑ ให้มีคณะกรรมการเขตสุขภาพที่ ๑-๑๒

ข้อ ๒ ให้คณะกรรมการเขตสุขภาพที่ ๑-๑๒ ตามข้อ ๑ ประกอบด้วยบุคคลดังต่อไปนี้

- ๒.๑ ผู้ตรวจราชการกระทรวงสาธารณสุข ประธานคณะกรรมการ
- ๒.๒ สาธารณสุขนิเทศก์กระทรวงสาธารณสุข รองประธานคณะกรรมการ
- ๒.๓ นายแพทย์สาธารณสุขจังหวัดทุกจังหวัด กรรมการ
- ๒.๔ ผู้อำนวยการโรงพยาบาลศูนย์ทุกแห่ง กรรมการ
- ๒.๕ ผู้อำนวยการโรงพยาบาลทั่วไปทุกแห่ง กรรมการ
- ๒.๖ ผู้อำนวยการโรงพยาบาลของกรม กรรมการ
- ๒.๗ ผู้แทนผู้อำนวยการโรงพยาบาลชุมชน จังหวัดละ ๑ คน กรรมการ
- ๒.๘ ผู้แทนสาธารณสุขอำเภอ จังหวัดละ ๑ คน กรรมการ
- ๒.๙ ผู้อำนวยการสำนักงานเขตสุขภาพ กรรมการและเลขานุการ
- ๒.๑๐ เจ้าหน้าที่สำนักงานเขตสุขภาพ ผู้ช่วยเลขานุการ

ข้อ ๓ ให้คณะกรรมการเขตสุขภาพ มีรายละเอียดในการกำหนดองค์ประกอบ วิธีการได้มา และการดำรงตำแหน่งของคณะกรรมการเขตสุขภาพ ตามเอกสารแนบท้ายคำสั่งนี้

ข้อ ๔ ให้คณะกรรมการเขตสุขภาพ มีอำนาจหน้าที่ ดังนี้

- ๔.๑ นำนโยบาย ยุทธศาสตร์ ของกระทรวงสาธารณสุข สู่การปฏิบัติให้มีประสิทธิภาพ คุณภาพ ครอบคลุม ทัวถึงเป็นธรรม
- ๔.๒ ส่งเสริม สนับสนุน พัฒนาระบบบริการสุขภาพ ของหน่วยบริการที่เกี่ยวข้องทุกระดับ เพื่อให้ประชาชนมีสุขภาพดี
- ๔.๓ ประสาน ส่งเสริมและสนับสนุนการจัดระบบบริการสุขภาพ ให้สอดคล้องกับนโยบาย และมาตรฐานการบริการสุขภาพตามที่กระทรวงกำหนด
- ๔.๔ กำหนดรูปแบบวิธีการจัดบริหารร่วม และบริการร่วมภายในเขตสุขภาพ อาทิเช่น One Province, One Hospital, One Regional, One Ownership

๔.๕ กำหนด...

๔.๕ ให้ความเห็นชอบและอนุมัติ ทรัพยากร ด้านการเงินการคลังและพัสดุ ด้านบุคลากร และด้านวิชาการ ของหน่วยงานในเขตสุขภาพ ที่เกินอำนาจของจังหวัดตามที่ได้รับมอบจากปลัดกระทรวงสาธารณสุข

๔.๖ ให้พิจารณาเห็นชอบและอนุมัติ แผนยุทธศาสตร์ แผนงานปฎิบัติการ แผนจัดสรร ทรัพยากร ด้านการเงินการคลังและพัสดุ ด้านบุคลากร ในเขตสุขภาพ ตามที่สำนักงานเขตสุขภาพเสนอ

๔.๗ ให้ดำเนินการแต่งตั้งคณะกรรมการหรือคณะทำงาน ดังนี้

- (๑) แผนยุทธศาสตร์
- (๒) พัฒนากำลังคน
- (๓) การเงินการคลัง
- (๔) พัฒนาระบบบริการสุขภาพ (ส่งเสริม ป้องกัน รักษาฟื้นฟู คุ้มครองผู้บริโภค)
- (๕) อื่นๆ ตามความเหมาะสม

๔.๘ อื่นๆ ตามที่กระทรวงสาธารณสุขกำหนด

ข้อ ๕ ให้ยกเลิก

๕.๑ คำสั่งกระทรวงสาธารณสุขที่ ๑๖๑๔/๒๕๕๖ ลงวันที่ ๒๒ ตุลาคม ๒๕๕๖ เรื่อง แต่งตั้งกรรมการเขตบริการสุขภาพเขตที่ ๑-๑๒

๕.๒ คำสั่งกระทรวงสาธารณสุขที่ ๖๗๘/๒๕๕๗ ลงวันที่ ๒๓ พฤษภาคม ๒๕๕๗ เรื่อง แต่งตั้งกรรมการเขตบริการสุขภาพเขตที่ ๒

๕.๓ คำสั่งกระทรวงสาธารณสุขที่ ๖๘๐/๒๕๕๗ ลงวันที่ ๒๓ พฤษภาคม ๒๕๕๗ เรื่อง แต่งตั้งกรรมการเขตบริการสุขภาพเขตที่ ๔

๕.๔ คำสั่งกระทรวงสาธารณสุขที่ ๖๘๑/๒๕๕๗ ลงวันที่ ๒๓ พฤษภาคม ๒๕๕๗ เรื่อง แต่งตั้งกรรมการเขตบริการสุขภาพเขตที่ ๕

๕.๕ คำสั่งกระทรวงสาธารณสุขที่ ๖๘๒/๒๕๕๗ ลงวันที่ ๒๓ พฤษภาคม ๒๕๕๗ เรื่อง แต่งตั้งกรรมการเขตบริการสุขภาพเขตที่ ๖

๕.๖ คำสั่งกระทรวงสาธารณสุขที่ ๖๘๓/๒๕๕๗ ลงวันที่ ๒๓ พฤษภาคม ๒๕๕๗ เรื่อง แต่งตั้งกรรมการเขตบริการสุขภาพเขตที่ ๗

ทั้งนี้ ตั้งแต่บัดนี้เป็นต้นไป

สั่ง ณ วันที่ ๒๑ มกราคม พ.ศ. ๒๕๕๘

(นายณรงค์ สหเมธาพัฒน์)
ปลัดกระทรวงสาธารณสุข

เอกสารแนบท้ายคำสั่งกระทรวงสาธารณสุข ที่ ๑๑๖/๒๕๕๘ ลงวันที่ ๒๓ มกราคม พ.ศ. ๒๕๕๘
คณะกรรมการเขตสุขภาพ

ข้อ ๑. คณะกรรมการเขตสุขภาพ ประกอบด้วย

| ที่มา | ตำแหน่ง | จำนวน | วิธีการคัดเลือก |
|--|-------------------------|----------------|-----------------|
| ๑.๑ ผู้ตรวจราชการกระทรวงสาธารณสุข | ประธานคณะกรรมการ | | โดยตำแหน่ง |
| ๑.๒ สาธารณสุขนิเทศก์กระทรวงสาธารณสุข | รองประธาน | | โดยตำแหน่ง |
| ๑.๓ นายแพทย์สาธารณสุขจังหวัด | กรรมการ | ทุกจังหวัด | โดยตำแหน่ง |
| ๑.๔ ผู้แทนผู้อำนวยการศูนย์ | กรรมการ | ทุกแห่ง | โดยตำแหน่ง |
| ๑.๕ ผู้อำนวยการโรงพยาบาลทั่วไป | กรรมการ | ทุกแห่ง | โดยตำแหน่ง |
| ๑.๖ ผู้อำนวยการโรงพยาบาลหรือสถาบัน ของกรม | กรรมการ | ทุกแห่ง | โดยตำแหน่ง |
| ๑.๗ ผู้แทนผู้อำนวยการโรงพยาบาลชุมชน | กรรมการ | จังหวัดละ ๑ คน | คัดเลือกกันเอง |
| ๑.๘ ผู้แทนสาธารณสุขอำเภอ | กรรมการ | จังหวัดละ ๑ คน | คัดเลือกกันเอง |
| ๑.๙ ผู้อำนวยการสำนักงานเขตสุขภาพ | กรรมการและ เลขานุการ | | โดยตำแหน่ง |
| ๑.๑๐ เจ้าหน้าที่สำนักงานเขตสุขภาพ | ผู้ช่วยเลขานุการ | ตามความเหมาะสม | โดยการแต่งตั้ง |

ข้อ ๒. หลักเกณฑ์การคัดเลือก

๒.๑ ให้เป็นหลักเกณฑ์กลาง โดยรายละเอียดเป็นไปตามแบบที่กระทรวงสาธารณสุขจะ
กำหนดให้ต่อไป

๒.๒ ให้ผู้แทนกรรมการคัดเลือกกันเอง

๒.๓ การดำเนินการคัดเลือกให้มีธรรมาภิบาล

ข้อ ๓. วาระในการดำรงตำแหน่ง กรรมการตามข้อ ๑.๗ - ๑.๘ มีวาระดำรงตำแหน่งคราวละ ๒ ปี
และอาจได้รับการแต่งตั้งอีกได้ แต่จะดำรงตำแหน่งติดต่อกันเกินสองวาระไม่ได้

ข้อ ๔. นอกจากการพ้นจากตำแหน่งตามวาระ กรรมการตามข้อ ๑.๗ - ๑.๘ พ้นจากตำแหน่งเมื่อ

๔.๑ ตาย

๔.๒ ลาออก

๔.๓ ย้ายหรือถูกย้ายไปปฏิบัติงานนอกเขตสุขภาพ

๔.๔ ไปช่วยราชการนอกเขตสุขภาพ

๔.๕ เป็นบุคคลล้มละลาย

๔.๖ คณะกรรมการเขตสุขภาพให้ออกเพราะมีความประพฤติเสื่อมเสีย บกพร่องต่อหน้าที่
หรือหย่อนความสามารถ

ข้อ ๕ ในกรณี...



ข้อ ๕. ในกรณีที่กรรมการตามข้อ ๑.๗ - ๑.๘ พ้นจากตำแหน่งก่อนครบวาระ ให้ดำเนินการสรรหา เลือก และแต่งตั้งกรรมการแทนภายในหกสิบวันนับแต่วันที่กรรมการพ้นจากตำแหน่ง เว้นแต่วาระของกรรมการเหลือไม่ถึงหนึ่งร้อยแปดสิบวัน จะไม่ดำเนินการก็ได้

ให้ผู้ที่ได้รับแต่งตั้งให้ดำรงตำแหน่งแทน อยู่ในตำแหน่งเท่ากับวาระที่เหลืออยู่ของผู้ซึ่งตนแทน

ในกรณีที่กรรมการตามวรรคหนึ่งพ้นจากตำแหน่งตามวาระ ให้ดำเนินการสรรหา เลือก และแต่งตั้ง กรรมการชุดใหม่ภายในหกสิบวันนับแต่วันที่กรรมการพ้นจากตำแหน่ง และให้กรรมการซึ่งพ้นจากตำแหน่ง ตามวาระอยู่ปฏิบัติหน้าที่ต่อไปจนกว่ากรรมการซึ่งแต่งตั้งใหม่เข้ามารับหน้าที่

ข้อ ๖. ในวาระเริ่มแรก ให้ดำเนินการสรรหา เลือก และแต่งตั้งกรรมการตามข้อ ๑.๗ - ๑.๘ ให้แล้วเสร็จ ภายในสามสิบวันทำการนับแต่วันที่คำสั่งนี้มีผลบังคับใช้





คำสั่งกระทรวงสาธารณสุข
ที่ ๗๙๗/๒๕๕๙
เรื่อง มอบหมายให้ข้าราชการเป็นผู้บังคับบัญชา

ตามคำสั่งกระทรวงสาธารณสุข ที่ ๑๑๗/๒๕๕๘ ลงวันที่ ๒๓ มกราคม พ.ศ. ๒๕๕๘ และคำสั่งกระทรวงสาธารณสุข ที่ ๗๘๓/๒๕๕๘ ลงวันที่ ๑๙ พฤษภาคม พ.ศ. ๒๕๕๘ นั้น เพื่อให้การบังคับบัญชาข้าราชการ พนักงานราชการ พนักงานกระทรวงสาธารณสุขและลูกจ้างของหน่วยงานในสังกัดสำนักงานปลัดกระทรวงสาธารณสุขเป็นไปด้วยความถูกต้อง สะดวก และมีประสิทธิภาพ จึงเห็นควรปรับปรุงแก้ไขคำสั่งดังกล่าว

อาศัยอำนาจตามความในมาตรา ๒๑ แห่งพระราชบัญญัติระเบียบบริหารราชการแผ่นดิน พ.ศ. ๒๕๓๔ และที่แก้ไขเพิ่มเติม มาตรา ๔๙ แห่งพระราชบัญญัติระเบียบข้าราชการพลเรือน พ.ศ. ๒๕๕๑ และหนังสือสำนักงาน ก.พ. ที่ นร ๑๐๐๑/ว ๒๓ ลงวันที่ ๑๘ กันยายน ๒๕๕๒ ปลัดกระทรวงสาธารณสุข จึงมีคำสั่งไว้ ดังต่อไปนี้

ข้อ ๑ ให้บุคคลผู้ดำรงตำแหน่งดังต่อไปนี้ เป็นผู้บังคับบัญชาข้าราชการ พนักงานราชการ พนักงานกระทรวงสาธารณสุขและลูกจ้างในฐานะผู้อำนวยการกอง คือ

๑.๑ ราชการบริหารส่วนกลาง ได้แก่ ผู้อำนวยการสำนัก ผู้อำนวยการศูนย์ ผู้อำนวยการสถาบัน หัวหน้าศูนย์ ผู้อำนวยการกลุ่ม และหัวหน้ากลุ่มหรือหัวหน้าหน่วยงานที่ได้จัดตั้งขึ้นเป็นการภายในสังกัดสำนักงานปลัดกระทรวงสาธารณสุขและกำหนดให้มีฐานะเทียบเท่ากอง

๑.๒ ราชการบริหารส่วนภูมิภาค และราชการบริหารส่วนกลางที่ตั้งอยู่ในส่วนภูมิภาค ที่กำหนดให้มีฐานะเทียบเท่ากอง คือ

- (๑) นายแพทย์สาธารณสุขจังหวัด
- (๒) สาธารณสุขอำเภอ
- (๓) ผู้อำนวยการโรงพยาบาลศูนย์
- (๔) ผู้อำนวยการโรงพยาบาลทั่วไป
- (๕) ผู้อำนวยการโรงพยาบาลชุมชน
- (๖) ผู้อำนวยการวิทยาลัยในสังกัดสถาบันพระบรมราชชนก
- (๗) ผู้อำนวยการสำนักงานเขตสุขภาพ
- (๘) ผู้อำนวยการโรงพยาบาลส่งเสริมสุขภาพตำบล
- (๙) หัวหน้าสถานีอนามัยเฉลิมพระเกียรติ
- (๑๐) หัวหน้าหน่วยงานอื่นใดที่ได้จัดตั้งขึ้นเป็นการภายในสังกัดสำนักงานปลัดกระทรวง

สาธารณสุขและกำหนดให้มีฐานะเทียบเท่ากอง ซึ่งเป็นราชการบริหารส่วนกลางที่ตั้งอยู่ในส่วนภูมิภาค

ข้อ ๒ การเป็นผู้บังคับบัญชาตามคำสั่งนี้ หมายความว่า การบังคับบัญชาข้าราชการ พนักงานราชการ พนักงานกระทรวงสาธารณสุขและลูกจ้างที่ปฏิบัติงานในหน่วยงาน ซึ่งตนเป็นผู้อำนวยการหรือหัวหน้าของหน่วยงานนั้นและให้หมายความรวมถึง การพิจารณา การอนุมัติ การอนุญาต การสั่งการหรือการดำเนินการอื่นที่จะพึงปฏิบัติราชการในความรับผิดชอบของตน

ข้อ ๓ ให้ยกเลิกคำสั่งกระทรวงสาธารณสุข ๑๑๗/๒๕๕๘ ลงวันที่ ๒๓ มกราคม พ.ศ. ๒๕๕๘ และคำสั่งกระทรวงสาธารณสุข ที่ ๗๘๓/๒๕๕๘ ลงวันที่ ๑๙ พฤษภาคม พ.ศ. ๒๕๕๘

ทั้งนี้ ตั้งแต่บัดนี้ เป็นต้นไป

สั่ง ณ วันที่ ๑๙ พฤษภาคม พ.ศ. ๒๕๕๙

(นายโสภณ เมฆธน)
ปลัดกระทรวงสาธารณสุข



คำสั่งสำนักงานปลัดกระทรวงสาธารณสุข
 ที่ ๒๗๕๖/๒๕๖๐
 เรื่อง มอบอำนาจการดำเนินการในเรื่องต่าง ๆ ให้ผู้อำนวยการสำนักงานเขตสุขภาพ
 ปฏิบัติราชการแทนปลัดกระทรวงสาธารณสุข

ตามคำสั่งสำนักงานปลัดกระทรวงสาธารณสุข ที่ ๑๙๕๗/๒๕๕๘ ลงวันที่ ๒๗ สิงหาคม ๒๕๕๘ มอบอำนาจการดำเนินการในเรื่องต่างๆ ให้ผู้อำนวยการสำนักงานเขตสุขภาพปฏิบัติราชการแทนปลัดกระทรวงสาธารณสุข และเพื่อให้การบริหารจัดการในสำนักงานเขตสุขภาพเป็นไปอย่างมีประสิทธิภาพและเกิดความคล่องตัวยิ่งขึ้น จึงเห็นสมควรปรับปรุงคำสั่งมอบอำนาจการดำเนินการในเรื่องต่างๆ ให้ผู้อำนวยการสำนักงานเขตสุขภาพปฏิบัติราชการแทนปลัดกระทรวงสาธารณสุขใหม่

ฉะนั้น อาศัยอำนาจตามความในมาตรา ๒๑ และมาตรา ๓๘ แห่งพระราชบัญญัติระเบียบบริหารราชการแผ่นดิน พ.ศ. ๒๕๓๔ และที่แก้ไขเพิ่มเติม มาตรา ๖๘ แห่งพระราชบัญญัติระเบียบข้าราชการพลเรือน พ.ศ. ๒๕๕๑ ตามพระราชบัญญัติการจัดซื้อจัดจ้างและการบริหารพัสดุภาครัฐ พ.ศ. ๒๕๖๐ ตามกฎกระทรวงกำหนดวงเงินการจัดซื้อจัดจ้างพัสดุโดยวิธีเฉพาะเจาะจง วงเงินการจัดซื้อจัดจ้างที่ไม่ทำข้อตกลงเป็นหนังสือ และวงเงินจัดซื้อจัดจ้างในการแต่งตั้งผู้ตรวจรับพัสดุ พ.ศ. ๒๕๖๐ ตามกฎกระทรวงกำหนดพัสดุที่รัฐต้องการส่งเสริมหรือสนับสนุน และกำหนดวิธีการจัดซื้อจัดจ้างพัสดุโดยวิธีคัดเลือกและวิธีเฉพาะเจาะจง พ.ศ. ๒๕๖๐ ตามกฎกระทรวงกำหนดเรื่องการจัดซื้อจัดจ้างกับหน่วยงานของรัฐที่ใช้สิทธิอุดหนุนไม่ได้ พ.ศ. ๒๕๖๐ ตามกฎกระทรวงกำหนดอัตราค่าจ้างผู้ให้บริการงานจ้างออกแบบหรือควบคุมงานก่อสร้าง พ.ศ. ๒๕๖๐ ตามระเบียบกระทรวงการคลังว่าด้วยการจัดซื้อจัดจ้างและการบริหารพัสดุภาครัฐ พ.ศ. ๒๕๖๐ มาตรา ๖ มาตรา ๒๕ และมาตรา ๒๗ แห่งพระราชกฤษฎีกาค่าใช้จ่ายในการเดินทางไปราชการ พ.ศ. ๒๕๕๖ และที่แก้ไขเพิ่มเติม ข้อ ๓๑ ข้อ ๓๒ ข้อ ๕๑ ของระเบียบการเบิกจ่ายเงินจากคลังการเก็บรักษาเงินและการนำเงินส่งคลัง พ.ศ. ๒๕๕๑ ข้อ ๑๒ ของระเบียบกระทรวงการคลังว่าด้วยการเบิกจ่ายเงินสวัสดิการเกี่ยวกับการรักษาพยาบาล พ.ศ. ๒๕๕๕ ข้อ ๑๔ ของระเบียบกระทรวงการคลังว่าด้วยการเบิกจ่ายเงินสวัสดิการเกี่ยวกับการศึกษาของบุตร พ.ศ. ๒๕๕๑ ข้อ ๘ ของระเบียบการเบิกจ่ายเงินสวัสดิการเกี่ยวกับการช่วยเหลือบุตร พ.ศ. ๒๕๒๑ ข้อ ๑๐ ของระเบียบกระทรวงการคลังว่าด้วยหลักเกณฑ์และวิธีการเกี่ยวกับการเบิกจ่ายเงินค่าเช่าบ้านข้าราชการ พ.ศ. ๒๕๔๙ ข้อ ๘ ของระเบียบสำนักนายกรัฐมนตรีว่าด้วยการลาของข้าราชการ พ.ศ. ๒๕๕๕ ข้อ ๙ วรรค ๒ ของระเบียบกระทรวงการคลังว่าด้วยลูกจ้างประจำของส่วนราชการ พ.ศ. ๒๕๓๗ ระเบียบกระทรวงการคลังว่าด้วยการเบิกจ่ายค่าใช้จ่ายในการบริหารงานของส่วนราชการ พ.ศ. ๒๕๕๓ ข้อ ๑๑ และข้อ ๑๓ ของระเบียบสำนักนายกรัฐมนตรีว่าด้วยการอนุมัติให้เดินทางไปราชการและจัดประชุมของทางราชการ พ.ศ. ๒๕๒๔ และที่แก้ไขเพิ่มเติม ข้อ ๗ และข้อ ๘ ของระเบียบกระทรวงการคลังว่าด้วยค่าใช้จ่ายในการฝึกอบรม การจัดงาน และการประชุมระหว่างประเทศ พ.ศ. ๒๕๔๙ และที่แก้ไขเพิ่มเติม ระเบียบสำนักนายกรัฐมนตรีว่าด้วยพนักงานราชการ พ.ศ. ๒๕๔๗ ประกาศคณะกรรมการบริหารพนักงานราชการ เรื่องค่าตอบแทนและสิทธิประโยชน์ของพนักงานราชการ (ฉบับที่ ๗) พ.ศ. ๒๕๕๒ หลักเกณฑ์และวิธีการปฏิบัติ

ว่าด้วย...

ว่าด้วยการลาของพนักงานราชการสังกัดสำนักงานปลัดกระทรวงสาธารณสุข ประกาศกระทรวงสาธารณสุข เรื่อง สวัสดิการและสิทธิประโยชน์แก่ลูกจ้างชั่วคราว พ.ศ. ๒๕๕๕ ข้อ ๙ แห่งระเบียบสำนักนายกรัฐมนตรีว่าด้วยการพัสดุ พ.ศ. ๒๕๓๕ และที่แก้ไขเพิ่มเติม ประกอบกับระเบียบสำนักนายกรัฐมนตรีว่าด้วยการพัสดุด้วยวิธีการทางอิเล็กทรอนิกส์ พ.ศ. ๒๕๕๙ และประกาศสำนักนายกรัฐมนตรี เรื่อง แนวทางปฏิบัติในการจัดหาพัสดุด้วยวิธีตลาดอิเล็กทรอนิกส์ (Electronic Market : e - market) และด้วยวิธีประกวดราคาอิเล็กทรอนิกส์ (Electronic Bidding : e - bidding) ลงวันที่ ๓ กุมภาพันธ์ ๒๕๕๘ ข้อ ๕ แห่งระเบียบกระทรวงการคลังว่าด้วยการเบิกจ่ายเงินตอบแทนการปฏิบัติงานนอกเวลาราชการ พ.ศ. ๒๕๕๐ ตามหนังสือสำนักเลขาธิการคณะรัฐมนตรีด่วนที่สุด ที่ นร ๐๕๐๖/ว ๑๕๘ ลงวันที่ ๓๐ สิงหาคม ๒๕๕๓ เกี่ยวกับหลักเกณฑ์การติดตั้งและใช้โทรศัพท์และมาตรา ๑๒๘ แห่งพระราชบัญญัติการจัดซื้อจัดจ้างและการบริหารพัสดุภาครัฐ พ.ศ. ๒๕๖๐ ปลัดกระทรวงสาธารณสุขจึงออกคำสั่งไว้ดังต่อไปนี้

ข้อ ๑ มอบอำนาจในการสั่งการ อนุญาต อนุมัติ การปฏิบัติราชการหรือการดำเนินการตามกฎหมาย ระเบียบ ข้อบังคับ คำสั่ง หรือมติคณะรัฐมนตรีให้อำนาจการสำนักงานเขตสุขภาพ ปฏิบัติราชการแทนปลัดกระทรวงสาธารณสุข

ข้อ ๒ การมอบอำนาจตามข้อ ๑ เป็นการมอบอำนาจให้เฉพาะในเรื่องดังต่อไปนี้

๒.๑ การลงนามในหนังสือราชการเพื่อเชิญประชุมเจ้าหน้าที่ของสำนักงานเขตสุขภาพ แจ้งเวียนหนังสือหรือประสานความร่วมมือ หรือรายงานต่าง ๆ ให้หน่วยงานในสังกัดกระทรวงสาธารณสุข หรือส่วนราชการต่าง ๆ ทราบ

๒.๒ การแต่งตั้งข้าราชการให้รักษาการในตำแหน่ง เฉพาะกรณีที่มีผู้ดำรงตำแหน่งนั้นไม่อาจปฏิบัติราชการได้ ตามกฎหมายว่าด้วยระเบียบข้าราชการพลเรือน ทั้งนี้ ไม่รวมกรณีของผู้อำนวยการสำนักงานเขตสุขภาพ

๒.๓ การอนุมัติให้ใช้โทรศัพท์ทางไกล และโทรศัพท์เคลื่อนที่

๒.๔ การอนุมัติเบิกจ่ายเงินงบประมาณตามระเบียบว่าด้วยการเบิกจ่ายเงินจากคลัง การเก็บรักษาเงินและการนำเงินส่งคลัง

๒.๕ การอนุมัติเบิกจ่ายเงินสวัสดิการเกี่ยวกับการรักษาพยาบาล ตามระเบียบว่าด้วยการเบิกจ่ายเงินสวัสดิการเกี่ยวกับการรักษาพยาบาล

๒.๖ การอนุมัติเบิกจ่ายเงินสวัสดิการเกี่ยวกับการศึกษาของบุตร ตามระเบียบว่าด้วยการเบิกจ่ายเงินสวัสดิการเกี่ยวกับการศึกษาของบุตร

๒.๗ การอนุมัติเบิกจ่ายเงินสวัสดิการเกี่ยวกับการช่วยเหลือบุตร ตามระเบียบว่าด้วยการเบิกจ่ายเงินสวัสดิการเกี่ยวกับการช่วยเหลือบุตร

๒.๘ การอนุมัติเบิกจ่ายเงินค่าเช่าบ้านข้าราชการ ตามระเบียบว่าด้วยการเบิกจ่ายเงินค่าเช่าบ้านข้าราชการ

๒.๙ การอนุมัติให้เจ้าหน้าที่อยู่ปฏิบัติงานนอกเวลาราชการ และการเบิกจ่ายค่าตอบแทนการปฏิบัติงานนอกเวลาราชการ

๒.๑๐ การอนุมัติสั่งซื้อหนังสือใช้ในราชการ

๒.๑๑ การอนุมัติเบิกจ่ายเงินค่าจ้างเหมาทำความสะอาดที่ทำการ ค่าบริการ และสถานที่
ค่าจ้างต่าง ๆ

- ๒.๑๒ การสั่งจ้างลูกจ้างชั่วคราว การให้ลูกจ้างชั่วคราวลาออก และการเลิกจ้างลูกจ้างชั่วคราว โดยใช้เงินงบประมาณ เงินนอกงบประมาณหรือเงินที่ได้รับความช่วยเหลือหรือร่วมมือจากต่างประเทศ
- ๒.๑๓ การอนุมัติหรืออนุญาตการลาและการลงนามเป็นผู้รับสัญญาในการทำสัญญาลาไปศึกษาหรือฝึกอบรมภายในประเทศ ตามระเบียบว่าด้วยการลาไปศึกษาหรือฝึกอบรมภายในประเทศหรือตามหลักเกณฑ์ที่สำนักงาน ก.พ. กำหนด
- ๒.๑๔ การลงนามในหนังสือรับรองเงินเดือนหรือหนังสือรับรองความประพฤติของข้าราชการ ลูกจ้างประจำ หรือพนักงานราชการในสังกัด
- ๒.๑๕ การอนุมัติให้ใช้รถ ตามระเบียบการใช้รถของทางราชการ
- ๒.๑๖ การอนุมัติให้ข้าราชการ ลูกจ้างประจำ พนักงานราชการ และลูกจ้าง ในสำนักงานเขตสุขภาพเดินทางไปราชการ โดยให้รวมถึงการเดินทางไปราชการโดยยานพาหนะส่วนตัว และการเดินทางไปราชการโดยเครื่องบินเฉพาะกรณีที่มีจำเป็นรีบด่วน เพื่อประโยชน์แก่ทางราชการ การอนุมัติค่าใช้จ่ายในการเดินทางไปราชการ และการอนุมัติค่าที่พักในอัตราที่กระทรวงการคลังกำหนด
- ๒.๑๗ การอนุมัติการเบิกจ่ายเงินค่าใช้จ่ายตามระเบียบกระทรวงการคลังว่าด้วยการเบิกจ่ายค่าใช้จ่ายในการบริหารงานของส่วนราชการ
- ๒.๑๘ การอนุมัติปรับแผนปฏิบัติราชการ
- ๒.๑๙ การลงนามในหนังสือเพื่อแจ้งผลการพิจารณาประเมินผลงานวิชาการกรณีปรับปรุงสาระสำคัญเพื่อแจ้งจังหวัด
- ๒.๒๐ การประเมินผลการปฏิบัติราชการของเจ้าหน้าที่ (ข้าราชการ) ที่มาช่วย หรือมาปฏิบัติราชการในสำนักงานเขตสุขภาพ ตามหนังสือสำนักงาน ก.พ. ที่ นร ๑๐๑๒/ว ๒๐ ลงวันที่ ๓ กันยายน ๒๕๕๒
- ๒.๒๑ การบริหารวงเงินการเลื่อนเงินเดือนข้าราชการพลเรือนในสำนักงานเขตสุขภาพ ตามหนังสือสำนักงาน ก.พ. ด่วนที่สุด ที่ นร ๑๐๐๘/ว ๒๘ ลงวันที่ ๒๒ ตุลาคม ๒๕๕๒ ประกอบกับหนังสือสำนักงาน ก.พ. ที่ นร ๑๐๐๘.๑/ว ๑๒ ลงวันที่ ๓๐ สิงหาคม ๒๕๕๕
- ๒.๒๒ การอนุมัติการจัดทำแผนการจัดซื้อจัดจ้าง การอนุมัติเปลี่ยนแปลงแผนการจัดซื้อจัดจ้าง การมอบหมายให้เป็นหัวหน้าเจ้าหน้าที่หรือเจ้าหน้าที่ ตามกฎหมายว่าด้วยการจัดซื้อจัดจ้างและการบริหารพัสดุภาครัฐ
- ๒.๒๓ การบริหารพัสดุ ตามกฎหมายว่าด้วยการจัดซื้อจัดจ้างและการบริหารพัสดุภาครัฐ
- ๒.๒๔ การแต่งตั้งคณะกรรมการราคากลาง การเห็นชอบราคากลาง การดำเนินการจัดซื้อจัดจ้าง การดำเนินงานจ้างที่ปรึกษา การดำเนินการงานจ้างออกแบบหรือควบคุมงานก่อสร้าง การดำเนินการทำข้อตกลงเป็นหนังสือหรือสัญญา การบริหารสัญญาและการตรวจรับพัสดุ การพิจารณาและวินิจฉัยอุทธรณ์ ทุกวิธีทุกขั้นตอน ตามกฎหมายว่าด้วยการจัดซื้อจัดจ้างและการบริหารพัสดุภาครัฐ ครั้งหนึ่งไม่เกิน ๕,๐๐๐,๐๐๐ บาท (ห้าล้านบาทถ้วน)
- ข้อ ๓ การอนุมัติการจัดประชุม และการเข้าร่วมประชุมในประเทศ และการอนุญาตเบิกจ่ายค่าใช้จ่ายในการประชุมและการเข้าร่วมประชุม ทั้งนี้ ให้รวมถึงการพิจารณาและอนุมัติให้เบิกจ่ายเงินค่ารับรองประเภทอาหารว่าง เครื่องดื่ม และอาหารในการจัดประชุม สำหรับผู้เข้าร่วมประชุมและเจ้าหน้าที่ที่เกี่ยวข้อง ซึ่งเข้าร่วมประชุม รวมทั้งค่าใช้จ่ายอื่นที่จำเป็นและเกี่ยวข้องกับการจัดประชุม ตามระเบียบที่กระทรวงการคลังกำหนดหรือสั่งการเป็นหนังสือให้ส่วนราชการถือปฏิบัติ

ข้อ ๔ การพัฒนาข้าราชการพลเรือนสามัญที่อยู่ระหว่างการทดลองปฏิบัติหน้าที่ราชการ (การอบรมสัมมนาหลักสูตรการเป็นข้าราชการที่ดี)

ข้อ ๕ การจัดซื้อจัดจ้างหรือการบริหารพัสดุที่ได้ดำเนินการไปแล้วตามระเบียบสำนักนายกรัฐมนตรี ว่าด้วยการพัสดุ พ.ศ. ๒๕๓๕ และที่แก้ไขเพิ่มเติม หรือระเบียบสำนักนายกรัฐมนตรีว่าด้วยการพัสดุด้วยวิธีการ ทางอิเล็กทรอนิกส์ พ.ศ. ๒๕๔๙ หรือประกาศ รวมทั้งมติคณะรัฐมนตรีที่เกี่ยวข้องกับการจัดซื้อจัดจ้างหรือการ บริหารพัสดุ และตามคำสั่งสำนักงานปลัดกระทรวงสาธารณสุข ที่ ๑๙๕๗/๒๕๕๘ ลงวันที่ ๒๗ สิงหาคม ๒๕๕๘ และยังไม่มีการตรวจรับและจ่ายเงินยังไม่แล้วเสร็จให้ดำเนินการต่อไปจนมีการตรวจรับและมีการจ่ายเงินให้แล้วเสร็จ

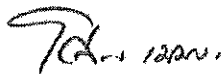
ข้อ ๖ การมอบอำนาจตามคำสั่งนี้ เป็นการมอบอำนาจให้เฉพาะงานในหน่วยงานที่อยู่ใน ความรับผิดชอบของตน

ข้อ ๗ ในการดำเนินการตามคำสั่งนี้ให้ผู้ได้รับมอบอำนาจปฏิบัติตามกฎหมาย ระเบียบ ข้อบังคับ มติคณะรัฐมนตรีหรือตามที่กระทรวงการคลังหรือสำนักงานประมาณกำหนดโดยเคร่งครัด โดยเฉพาะให้คำนึง ถึงความจำเป็น เหมาะสมและประหยัด เพื่อประโยชน์ของทางราชการเป็นสำคัญ

ข้อ ๘ ให้ยกเลิกคำสั่งสำนักงานปลัดกระทรวงสาธารณสุข ที่ ๑๙๕๗/๒๕๕๘ ลงวันที่ ๒๗ สิงหาคม ๒๕๕๘ เรื่อง มอบอำนาจการดำเนินการในเรื่องต่างๆ ให้ผู้อำนวยการสำนักงานเขตสุขภาพ ปฏิบัติราชการแทนปลัดกระทรวงสาธารณสุข

ทั้งนี้ ตั้งแต่วันที่ ๒๔ สิงหาคม พ.ศ. ๒๕๖๐ เป็นต้นไป

สั่ง ณ วันที่ ๒๑ กันยายน พ.ศ. ๒๕๖๐



(นายไสภณ เมษธน)
ปลัดกระทรวงสาธารณสุข



คำสั่งกระทรวงสาธารณสุข

ที่ ๗๘๓/๒๕๕๘

เรื่อง กำหนดอำนาจหน้าที่ให้สาธารณสุขนิเทศก์ปฏิบัติหน้าที่ด้านวิชาการ

ตามคำสั่งกระทรวงสาธารณสุข ที่ ๑๗๔๖/๒๕๕๖ ลงวันที่ ๑๑ พฤศจิกายน ๒๕๕๖ ปลัดกระทรวงสาธารณสุขได้กำหนดอำนาจหน้าที่ให้สาธารณสุขนิเทศก์ปฏิบัติหน้าที่ด้านวิชาการในเขตบริการสุขภาพที่รับผิดชอบนั้น บัดนี้ได้มีการกำหนดกรอบการพัฒนาการบริการสุขภาพใหม่เป็นรูปแบบเขตสุขภาพ และเพื่อให้การปฏิบัติราชการด้านวิชาการของสาธารณสุขนิเทศก์เป็นไปด้วยความสะดวกรวดเร็วและมีประสิทธิภาพจึงเห็นควรปรับปรุงคำสั่งดังกล่าวใหม่

ฉะนั้น อาศัยอำนาจตามความในมาตรา ๒๑ และมาตรา ๓๘ แห่งพระราชบัญญัติระเบียบบริหารราชการแผ่นดิน พ.ศ. ๒๕๓๔ และที่แก้ไขเพิ่มเติม ประกอบกับพระราชกฤษฎีกาว่าด้วยการมอบอำนาจ พ.ศ. ๒๕๕๐ ปลัดกระทรวงสาธารณสุขจึงมีคำสั่งไว้ ดังนี้

ข้อ ๑ ให้สาธารณสุขนิเทศก์ปฏิบัติหน้าที่ด้านวิชาการในแต่ละเขตตรวจราชการ หรือในเขตสุขภาพที่รับผิดชอบ

ข้อ ๒ หน้าที่ด้านวิชาการตามข้อ ๑ ให้หมายความถึง

(๑) การนิเทศงานให้บริการสาธารณสุขในด้านต่างๆ แก่หน่วยงานในสังกัดกระทรวงสาธารณสุขให้ได้มาตรฐานทั้งด้านบริการและวิชาการ

(๒) การศึกษา วิเคราะห์ เพื่อพัฒนามาตรฐานการบริการและบริหารสาธารณสุข เพื่อใช้เป็นแนวทางการปฏิบัติของหน่วยงานในสังกัดกระทรวงสาธารณสุข

(๓) การให้คำปรึกษา แนะนำทางวิชาการแก่หน่วยงานของกระทรวงสาธารณสุขทั้งในส่วนกลางและส่วนภูมิภาคเกี่ยวกับการให้บริการสาธารณสุขทุกระดับ

(๔) การประสานงานกับส่วนราชการทั้งในส่วนกลางและส่วนภูมิภาคเกี่ยวกับวิชาการที่เอื้ออำนวยให้มาตรฐานการบริการสาธารณสุขสูงขึ้น และให้หมายความรวมถึงการประสานร่วมมือหรือประสานกับกระทรวง ทบวง กรม นอกสังกัดกระทรวงสาธารณสุขด้วย

(๕) การจัดทำรายงานผลการนิเทศงานและเสนอแนะแนวทางแก้ไขปัญหาการบริหารสาธารณสุขแก่นักบริหารในระดับกระทรวงและระดับกรม เพื่อให้มีภวश्यकับบริการสาธารณสุขให้มีประสิทธิภาพยิ่งขึ้น

(๖) การช่วยปฏิบัติราชการในความรับผิดชอบของผู้ตรวจราชการกระทรวงสาธารณสุขในเขตตรวจราชการหรือช่วยปฏิบัติงานในเขตสุขภาพที่รับผิดชอบ

(๗) ปฏิบัติราชการอื่นตามที่ได้รับมอบหมายหรือรับมอบอำนาจให้ปฏิบัติราชการแทนหรือปฏิบัติหน้าที่ในเขตสุขภาพ หรือเขตตรวจราชการที่รับผิดชอบ

ข้อ ๓ ...

ข้อ ๓ ในการปฏิบัติหน้าที่ด้านวิชาการตามคำสั่งนี้ หากมีปัญหา อุปสรรคและข้อเสนอนั้นๆ ให้สาธารณสุขนิเทศก์รายงานผู้ตรวจราชการกระทรวงสาธารณสุข (CEO เขตสุขภาพ) เพื่อพิจารณาสั่งการ
เว้นแต่กรณีเป็นเรื่องเร่งด่วน หรือเป็นเรื่องสำคัญ อาจรายงานให้ปลัดกระทรวงสาธารณสุขพิจารณาสั่งการโดยตรงก็ได้

ข้อ ๔ ให้ยกเลิกคำสั่งกระทรวงสาธารณสุข ที่ ๓๗๔๖/๒๕๕๖ ลงวันที่ ๑๑ พฤศจิกายน ๒๕๕๖
เรื่อง กำหนดอำนาจหน้าที่ให้สาธารณสุขนิเทศก์ปฏิบัติหน้าที่ด้านวิชาการ

หังนี้ ตั้งแต่บัดนี้เป็นต้นไป

สั่ง ณ วันที่ ๒๐ เมษายน พ.ศ. ๒๕๕๘



(นายสุรเชษฐ์ สติคนิรมย์)
รองปลัดกระทรวงสาธารณสุข รักษาการแทน
ปลัดกระทรวงสาธารณสุข



คำสั่งกระทรวงสาธารณสุข
ที่ ๖๔๗๘/๒๕๖๐

เรื่อง มอบหมายให้สาธารณสุขนิเทศก์ ปฏิบัติหน้าที่ด้านวิชาการในเขตสุขภาพ
กระทรวงสาธารณสุข

ตามคำสั่งกระทรวงสาธารณสุข ที่ ๑๔๓๔/๒๕๖๐ ลงวันที่ ๒ ตุลาคม พ.ศ.๒๕๖๐ มอบหมายให้สาธารณสุขนิเทศก์ ปฏิบัติหน้าที่ด้านวิชาการในเขตสุขภาพ กระทรวงสาธารณสุข นั้น เนื่องด้วยข้าราชการพลเรือนสามัญลาออกจากราชการ จำนวน ๑ ราย ดังนั้น เพื่อให้การปฏิบัติราชการของกระทรวงสาธารณสุข เป็นไปด้วยความคล่องตัว สะดวก รวดเร็ว และมีประสิทธิภาพ กระทรวงสาธารณสุขจึงเห็นควรปรับปรุงคำสั่งดังกล่าวใหม่

อาศัยอำนาจตามความในมาตรา ๒๑ แห่งพระราชบัญญัติระเบียบบริหารราชการแผ่นดิน พ.ศ.๒๕๓๔ และที่แก้ไขเพิ่มเติม ปลัดกระทรวงสาธารณสุขจึงออกคำสั่งไว้ ดังนี้

ข้อ ๑ ให้สาธารณสุขนิเทศก์ปฏิบัติหน้าที่ด้านวิชาการในแต่ละเขตสุขภาพ ดังนี้

๑.๑ นายไพศาล ธัญญวินิชกุล ตำแหน่งสาธารณสุขนิเทศก์ ปฏิบัติหน้าที่ด้านวิชาการในเขตสุขภาพที่ ๑ (เขตตรวจราชการที่ ๑๕ และ ๑๖) ประกอบด้วย ๘ จังหวัด ดังนี้ จังหวัดเชียงราย เชียงใหม่ น่าน พะเยา แพร่ แม่ฮ่องสอน ลำปาง และจังหวัดลำพูน

๑.๒ นายไชยพันธ์ ทวยวิวัฒน์ ตำแหน่งสาธารณสุขนิเทศก์ ปฏิบัติหน้าที่ด้านวิชาการในเขตสุขภาพที่ ๒ (เขตตรวจราชการที่ ๑๗) ประกอบด้วย ๕ จังหวัด ดังนี้ จังหวัดตาก พิจิตรโลก เพชรบูรณ์ สุโขทัย และจังหวัดอุตรดิตถ์

๑.๓ นายสมยศ ศรีจรรย์ ตำแหน่งสาธารณสุขนิเทศก์ ปฏิบัติหน้าที่ด้านวิชาการในเขตสุขภาพที่ ๔ (เขตตรวจราชการที่ ๑, ๒ และ ๓) ประกอบด้วย ๘ จังหวัด ดังนี้ จังหวัดนครนายก นนทบุรี ปทุมธานี พระนครศรีอยุธยา ลพบุรี สระบุรี สิงห์บุรี และจังหวัดอ่างทอง

๑.๔ นายกิตติ กรรภิรมย์ ตำแหน่งสาธารณสุขนิเทศก์ ปฏิบัติหน้าที่ด้านวิชาการในเขตสุขภาพที่ ๕ (เขตตรวจราชการที่ ๔ และ ๕) ประกอบด้วย ๘ จังหวัด ดังนี้ จังหวัดกาญจนบุรี นครปฐม เพชรบุรี ประจวบคีรีขันธ์ ราชบุรี สมุทรสงคราม สมุทรสาคร และจังหวัดสุพรรณบุรี

๑.๕ นายอภิชาติ รอดสม ตำแหน่งสาธารณสุขนิเทศก์ ปฏิบัติหน้าที่ด้านวิชาการในเขตสุขภาพที่ ๖ (เขตตรวจราชการที่ ๓ และ ๙) ประกอบด้วย ๘ จังหวัด ดังนี้ จังหวัดจันทบุรี ฉะเชิงเทรา ชลบุรี ตราด ปราจีนบุรี ระยอง สระแก้ว และจังหวัดสมุทรปราการ

๑.๖ นายอิทธิพล สูงแข็ง ตำแหน่งสาธารณสุขนิเทศก์ ปฏิบัติหน้าที่ด้านวิชาการในเขตสุขภาพที่ ๘ (เขตตรวจราชการที่ ๑๐ และ ๑๑) ประกอบด้วย ๗ จังหวัด ดังนี้ จังหวัดนครพนม บึงกาฬ เลย สกลนคร หนองคาย หนองบัวลำภู และจังหวัดอุดรธานี

๑.๗ นายยุทธนา พูนพานิช ตำแหน่งสาธารณสุขนิเทศก์ ปฏิบัติหน้าที่ด้านวิชาการในเขตสุขภาพที่ ๙ (เขตตรวจราชการที่ ๑๔) ประกอบด้วย ๔ จังหวัด ดังนี้ จังหวัดชัยภูมิ นครราชสีมา บุรีรัมย์ และจังหวัดสุรินทร์

๑.๘ นายยอร์น จิระนคร

๑.๘ นายยอร์น จิระนคร ตำแหน่งสาธารณสุขนิเทศก์ ปฏิบัติหน้าที่ด้านวิชาการ
ในเขตสุขภาพที่ ๑๒ (เขตตรวจราชการที่ ๖, ๗ และ ๘) ประกอบด้วย ๗ จังหวัด ดังนี้ จังหวัดตรัง นราธิวาส
ปัตตานี พัทลุง ยะลา สงขลา และจังหวัดสตูล

๑.๙ นายกิตติ กรรภิรมย์ ตำแหน่งสาธารณสุขนิเทศก์ ปฏิบัติหน้าที่ด้านวิชาการ
ในเขตสุขภาพที่ ๑๓ กรุงเทพมหานคร

ข้อ ๒ ให้ยกเลิกคำสั่งกระทรวงสาธารณสุข ที่ ๑๔๓๔/๒๕๖๐ ลงวันที่ ๒ ตุลาคม พ.ศ.๒๕๖๐
เรื่อง มอบหมายให้สาธารณสุขนิเทศก์ปฏิบัติหน้าที่ด้านวิชาการในเขตสุขภาพ กระทรวงสาธารณสุข

ทั้งนี้ ตั้งแต่วันที่ ๑ ตุลาคม พ.ศ.๒๕๖๐ เป็นต้นไป

สั่ง ณ วันที่ ๑๒ ตุลาคม พ.ศ. ๒๕๖๐

(นายเจษฎา โชคดำรงสุข)
ปลัดกระทรวงสาธารณสุข



คำสั่งกระทรวงสาธารณสุข
ที่ ๒๖๖ / ๒๕๖๑

เรื่อง มอบหมายให้ผู้รักษาการในตำแหน่งสาธารณสุขนิเทศก์ ปฏิบัติหน้าที่ด้านวิชาการในเขตสุขภาพ
กระทรวงสาธารณสุข

ตามคำสั่งกระทรวงสาธารณสุข ที่ ๑๔๗๔/๒๕๖๐ ลงวันที่ ๑๒ ตุลาคม พ.ศ. ๒๕๖๐
มอบหมายให้สาธารณสุขนิเทศก์ ปฏิบัติหน้าที่ด้านวิชาการในเขตสุขภาพ กระทรวงสาธารณสุข นั้น เนื่องด้วย
กระทรวงสาธารณสุขได้ออกคำสั่งแต่งตั้งข้าราชการให้รักษาการในตำแหน่งสาธารณสุขนิเทศก์ จำนวน ๒ ราย
ตั้งนั้น เพื่อให้การปฏิบัติราชการของกระทรวงสาธารณสุขเป็นไปด้วยความคล่องตัว สะดวก รวดเร็ว
และมีประสิทธิภาพ กระทรวงสาธารณสุขจึงเห็นควรมอบหมายให้ผู้รักษาการในตำแหน่งสาธารณสุขนิเทศก์
ปฏิบัติหน้าที่ด้านวิชาการในเขตสุขภาพ กระทรวงสาธารณสุข

อาศัยอำนาจตามความในมาตรา ๒๑ แห่งพระราชบัญญัติระเบียบบริหารราชการแผ่นดิน
พ.ศ. ๒๕๓๔ และที่แก้ไขเพิ่มเติม ปลัดกระทรวงสาธารณสุขจึงออกคำสั่งให้ผู้รักษาการในตำแหน่ง
สาธารณสุขนิเทศก์ ปฏิบัติหน้าที่ด้านวิชาการในแต่ละเขตสุขภาพ ดังนี้

๑. นายทวีศิลป์ วิชญโยธิน รักษาการในตำแหน่งสาธารณสุขนิเทศก์ ปฏิบัติหน้าที่
ด้านวิชาการในเขตสุขภาพที่ ๑๐ (เขตตรวจราชการที่ ๑๑ และ ๑๓) ประกอบด้วย ๕ จังหวัด ดังนี้
จังหวัดมุกดาหาร ยโสธร ศรีสะเกษ อุบลราชธานี และจังหวัดอำนาจเจริญ

๒. นายอุดม ภู่วโรดม รักษาการในตำแหน่งสาธารณสุขนิเทศก์ ปฏิบัติหน้าที่ด้านวิชาการ
ในเขตสุขภาพที่ ๑๑ (เขตตรวจราชการที่ ๖ และ ๗) ประกอบด้วย ๗ จังหวัด ดังนี้ จังหวัดกระบี่ ชุมพร
นครศรีธรรมราช พังงา ภูเก็ต ระนอง และจังหวัดสุราษฎร์ธานี

ทั้งนี้ ตั้งแต่บัดนี้เป็นต้นไป

สั่ง ณ วันที่ ๒๐ กุมภาพันธ์ พ.ศ. ๒๕๖๑

(นายเจษฎา โชคดำรงสุข)
ปลัดกระทรวงสาธารณสุข



คำสั่งกระทรวงสาธารณสุข
ที่ ๑๐๗๓ / ๒๕๖๑

เรื่อง มอบหมายให้ผู้รักษาการในตำแหน่งสาธารณสุขนิเทศก์ ปฏิบัติหน้าที่ด้านวิชาการในเขตสุขภาพ
กระทรวงสาธารณสุข

ตามคำสั่งกระทรวงสาธารณสุข ที่ ๑๔๗๔/๒๕๖๐ ลงวันที่ ๑๒ ตุลาคม พ.ศ. ๒๕๖๐ มอบหมายให้สาธารณสุขนิเทศก์ ปฏิบัติหน้าที่ด้านวิชาการในเขตสุขภาพ กระทรวงสาธารณสุข นั้น เนื่องด้วย กระทรวงสาธารณสุขได้ออกคำสั่งแต่งตั้งข้าราชการให้รักษาการในตำแหน่งสาธารณสุขนิเทศก์ จำนวน ๑ ราย ดังนี้ เพื่อให้การปฏิบัติราชการของกระทรวงสาธารณสุขเป็นไปด้วยความคล่องตัว สะดวก รวดเร็ว และมีประสิทธิภาพ กระทรวงสาธารณสุขจึงเห็นควรมอบหมายให้ผู้รักษาการในตำแหน่งสาธารณสุขนิเทศก์ ปฏิบัติหน้าที่ด้านวิชาการในเขตสุขภาพ กระทรวงสาธารณสุข

อาศัยอำนาจตามความในมาตรา ๒๑ แห่งพระราชบัญญัติระเบียบบริหารราชการแผ่นดิน พ.ศ. ๒๕๓๔ และที่แก้ไขเพิ่มเติม ปลัดกระทรวงสาธารณสุขจึงออกคำสั่งไว้ ดังนี้

ข้อ ๑ ให้นายสมเกียรติ ชำบุรีรักษ์ รักษาการในตำแหน่งสาธารณสุขนิเทศก์ ปฏิบัติหน้าที่ด้านวิชาการในเขตสุขภาพที่ ๑๒ (เขตตรวจราชการที่ ๖, ๗ และ ๘) ประกอบด้วย ๗ จังหวัด ดังนี้ จังหวัดตรัง นราธิวาส ปัตตานี พัทลุง ยะลา สงขลา และจังหวัดสตูล

ข้อ ๒ ให้ยกเลิกความในข้อ ๑.๘ ของคำสั่งกระทรวงสาธารณสุข ที่ ๑๔๗๔/๒๕๖๐ ลงวันที่ ๑๒ ตุลาคม พ.ศ. ๒๕๖๐ เรื่อง มอบหมายให้สาธารณสุขนิเทศก์ ปฏิบัติหน้าที่ด้านวิชาการในเขตสุขภาพ กระทรวงสาธารณสุข

ทั้งนี้ ตั้งแต่บัดนี้เป็นต้นไป

สั่ง ณ วันที่ ๑๗ สิงหาคม พ.ศ. ๒๕๖๑

(นายเจษฎา ไชด์ำรงสุข)
ปลัดกระทรวงสาธารณสุข



คำสั่งกระทรวงสาธารณสุข
ที่ ๑๒๗ / ๒๕๖๐

เรื่อง กำหนดเขตสุขภาพ และมอบหมายให้ผู้ตรวจราชการกระทรวงสาธารณสุข
ปฏิบัติงานในเขตสุขภาพ กระทรวงสาธารณสุข

ตามคำสั่งกระทรวงสาธารณสุข ที่ ๑๔๒๗/๒๕๖๐ ลงวันที่ ๒ ตุลาคม พ.ศ. ๒๕๖๐ เรื่อง กำหนดเขตสุขภาพ และมอบหมายให้ผู้ตรวจราชการกระทรวงสาธารณสุข หรือผู้รักษาการในตำแหน่งผู้ตรวจราชการกระทรวงสาธารณสุขปฏิบัติงานในเขตสุขภาพ กระทรวงสาธารณสุข ได้กำหนดการบริหารจัดการเขตสุขภาพและมอบหมายให้ผู้ตรวจราชการกระทรวงสาธารณสุขหรือผู้รักษาการในตำแหน่งผู้ตรวจราชการกระทรวงสาธารณสุขปฏิบัติงานในเขตสุขภาพ นั้น เนื่องด้วยได้มีการแต่งตั้งข้าราชการพลเรือนสามัญให้ดำรงตำแหน่งผู้ตรวจราชการกระทรวง จำนวน ๔ ราย และเห็นควรมีกำรมอบหมายผู้ตรวจราชการกระทรวงสาธารณสุขปฏิบัติงานในเขตสุขภาพ ดังนั้น เพื่อให้การปฏิบัติราชการของกระทรวงสาธารณสุขเป็นไปด้วยความคล่องตัว สะดวก รวดเร็ว และมีประสิทธิภาพ กระทรวงสาธารณสุขจึงเห็นควรปรับปรุงคำสั่งดังกล่าวใหม่

อาศัยอำนาจตามความในมาตรา ๒๑ แห่งพระราชบัญญัติระเบียบบริหารราชการแผ่นดิน พ.ศ. ๒๕๓๔ และที่แก้ไขเพิ่มเติม ปลัดกระทรวงสาธารณสุขจึงมีคำสั่งไว้ ดังนี้

ข้อ ๑ กำหนดเขตสุขภาพ และมอบหมายให้ผู้ตรวจราชการกระทรวงสาธารณสุข ปฏิบัติงานในเขตสุขภาพ ดังนี้

๑.๑ นายธงชัย เลิศวิไลรัตนพงศ์ ผู้ตรวจราชการกระทรวงสาธารณสุขปฏิบัติงานหรือบริหารจัดการ (CEO) ในเขตสุขภาพที่ ๑ (เขตตรวจราชการที่ ๑๕ และ ๑๖) ประกอบด้วย ๘ จังหวัด ดังนี้ จังหวัดเชียงราย เชียงใหม่ น่าน พะเยาแพร่ แม่ฮ่องสอน ลำปาง และจังหวัดลำพูน

๑.๒ นายศุภกิจ ศิริลักษณ์ ผู้ตรวจราชการกระทรวงสาธารณสุขปฏิบัติงานหรือบริหารจัดการ (CEO) ในเขตสุขภาพที่ ๒ (เขตตรวจราชการที่ ๑๗) ประกอบด้วย ๕ จังหวัด ดังนี้ จังหวัดตาก พิษณุโลก เพชรบูรณ์ สุโขทัย และจังหวัดอุตรดิตถ์

๑.๓ นายบุญชัย ธีระกาญจน์ ผู้ตรวจราชการกระทรวงสาธารณสุขปฏิบัติงานหรือบริหารจัดการ (CEO) ในเขตสุขภาพที่ ๓ (เขตตรวจราชการที่ ๒ และ ๑๘) ประกอบด้วย ๕ จังหวัด ดังนี้ จังหวัดกำแพงเพชร ชัยนาท พิจิตร นครสวรรค์ และจังหวัดอุทัยธานี

๑.๔ นายสุระ วิเศษศักดิ์ ผู้ตรวจราชการกระทรวงสาธารณสุขปฏิบัติงานหรือบริหารจัดการ (CEO) ในเขตสุขภาพที่ ๔ (เขตตรวจราชการที่ ๑, ๒ และ ๓) ประกอบด้วย ๘ จังหวัด ดังนี้ จังหวัดนครนายก นนทบุรี ปทุมธานี พระนครศรีอยุธยา ลพบุรี สระบุรี สิงห์บุรี และจังหวัดอ่างทอง

๑.๕ นายพิศิษฐ์ ศรีประเสริฐ ผู้ตรวจราชการกระทรวงสาธารณสุขปฏิบัติงานหรือบริหารจัดการ (CEO) ในเขตสุขภาพที่ ๕ (เขตตรวจราชการที่ ๔ และ ๕) ประกอบด้วย ๘ จังหวัด ดังนี้ จังหวัดกาญจนบุรี นครปฐม เพชรบุรี ประจวบคีรีขันธ์ ราชบุรี สมุทรสงคราม สมุทรสาคร และจังหวัดสุพรรณบุรี

๑.๖ นายสุเทพ เพชรหมาก ผู้ตรวจราชการกระทรวงสาธารณสุขปฏิบัติงานหรือบริหารจัดการ (CEO) ในเขตสุขภาพที่ ๖ (เขตตรวจราชการที่ ๓ และ ๔) ประกอบด้วย ๘ จังหวัด ดังนี้ จังหวัดจันทบุรี ฉะเชิงเทรา ชลบุรี ตราด ปราจีนบุรี ระยอง สระแก้ว และจังหวัดสมุทรปราการ

๑.๗ นายณรงค์ สายวงศ์ ผู้ตรวจราชการกระทรวงสาธารณสุขปฏิบัติงานหรือบริหารจัดการ (CEO) ในเขตสุขภาพที่ ๗ (เขตตรวจราชการที่ ๑๒) ประกอบด้วย ๔ จังหวัด ดังนี้ จังหวัดกาฬสินธุ์ ขอนแก่น มหาสารคาม และจังหวัดร้อยเอ็ด

๑.๘ นายชาญวิทย์ ทรัพย์ ผู้ตรวจราชการกระทรวงสาธารณสุขปฏิบัติงานหรือบริหารจัดการ (CEO) ในเขตสุขภาพที่ ๘ (เขตตรวจราชการที่ ๑๐ และ ๑๑) ประกอบด้วย ๗ จังหวัด ดังนี้ จังหวัดนครพนม บึงกาฬ เลย สกลนคร หนองคาย หนองบัวลำภู และจังหวัดอุดรธานี

๑.๙ นายไพศาล ต้นคุ้ม ผู้ตรวจราชการกระทรวงสาธารณสุขปฏิบัติงานหรือบริหารจัดการ (CEO) ในเขตสุขภาพที่ ๙ (เขตตรวจราชการที่ ๑๔) ประกอบด้วย ๔ จังหวัด ดังนี้ จังหวัดชัยภูมิ นครราชสีมา บุรีรัมย์ และจังหวัดสุรินทร์

๑.๑๐ นายประพนธ์ ตั้งศรีเกียรติกุล ผู้ตรวจราชการกระทรวงสาธารณสุขปฏิบัติงานหรือบริหารจัดการ (CEO) ในเขตสุขภาพที่ ๑๐ (เขตตรวจราชการที่ ๑๑ และ ๑๓) ประกอบด้วย ๕ จังหวัด ดังนี้ จังหวัดมุกดาหาร ยโสธร ศรีสะเกษ อุบลราชธานี และจังหวัดอำนาจเจริญ

๑.๑๑ นายณัฐวุฒิ ประเสริฐสิริพงศ์ ผู้ตรวจราชการกระทรวงสาธารณสุขปฏิบัติงานหรือบริหารจัดการ (CEO) ในเขตสุขภาพที่ ๑๑ (เขตตรวจราชการที่ ๖ และ ๗) ประกอบด้วย ๗ จังหวัด ดังนี้ จังหวัดกระบี่ ชุมพร นครศรีธรรมราช พังงา ภูเก็ต ระนอง และจังหวัดสุราษฎร์ธานี

๑.๑๒ นายเจษฎา ฉายคุณรัฐ ผู้ตรวจราชการกระทรวงสาธารณสุขปฏิบัติงานหรือบริหารจัดการ (CEO) ในเขตสุขภาพที่ ๑๒ (เขตตรวจราชการที่ ๖, ๗ และ ๘) ประกอบด้วย ๗ จังหวัด ดังนี้ จังหวัดตรัง นราธิวาส ปัตตานี พัทลุง ยะลา สงขลา และจังหวัดสตูล

๑.๑๓ นายพิศิษฐ์ ศรีประเสริฐ ผู้ตรวจราชการกระทรวงสาธารณสุขปฏิบัติงานหรือบริหารจัดการ (CEO) ในเขตสุขภาพที่ ๑๓ กรุงเทพมหานคร

ข้อ ๒ ให้ผู้ตรวจราชการกระทรวงสาธารณสุข ซึ่งได้รับมอบหมายตามข้อ ๑ ปฏิบัติงาน ตามที่ได้รับมอบอำนาจจากปลัดกระทรวงสาธารณสุข ตรวจราชการ และติดตามประเมินผลการปฏิบัติราชการ ของหน่วยงานในสังกัดกระทรวงสาธารณสุขในเขตตรวจราชการตามระเบียบสำนักนายกรัฐมนตรีว่าด้วยการ ตรวจราชการ พ.ศ. ๒๕๔๘ และตามระเบียบหรือมติคณะรัฐมนตรี โดยเคร่งครัด

ข้อ ๓ ในกรณีผู้ตรวจราชการกระทรวงสาธารณสุขในเขตสุขภาพ ไม่อยู่ หรืออยู่แต่ไม่อาจปฏิบัติหน้าที่ได้ ให้สาธารณสุขนิเทศก์ปฏิบัติหน้าที่แทนผู้ตรวจราชการกระทรวงสาธารณสุขในเขตสุขภาพที่ตนได้รับมอบหมาย

ข้อ ๔ ให้ยกเลิกคำสั่งกระทรวงสาธารณสุข ที่ ๑๔๒๗/๒๕๖๐ ลงวันที่ ๒ ตุลาคม พ.ศ. ๒๕๖๐ เรื่อง กำหนดเขตสุขภาพ และมอบหมายให้ผู้ตรวจราชการกระทรวงสาธารณสุข หรือผู้รักษาการในตำแหน่ง ผู้ตรวจราชการกระทรวงสาธารณสุขปฏิบัติงานในเขตสุขภาพ กระทรวงสาธารณสุข

ทั้งนี้ ตั้งแต่วันที่ ๑ ตุลาคม พ.ศ. ๒๕๖๐ เป็นต้นไป

สั่ง ณ วันที่ ๓ ตุลาคม พ.ศ. ๒๕๖๐

(นายเจษฎา โชคดำรงสุข)
ปลัดกระทรวงสาธารณสุข



คำสั่งกระทรวงสาธารณสุข

ที่ ๑๒๒๗/๒๕๖๐

เรื่อง มอบอำนาจให้ผู้ตรวจราชการกระทรวงสาธารณสุข
ปฏิบัติราชการแทนปลัดกระทรวงสาธารณสุข

ตามคำสั่งกระทรวงสาธารณสุข ที่ ๑๔๒๒/๒๕๕๘ ลงวันที่ ๒๗ สิงหาคม ๒๕๕๘ มอบอำนาจให้ผู้ตรวจราชการกระทรวงสาธารณสุขปฏิบัติราชการแทนปลัดกระทรวงสาธารณสุขในงานราชการในพื้นที่การตรวจราชการ ดังนั้น เพื่อให้การดำเนินงานเป็นไปอย่างมีประสิทธิภาพยิ่งขึ้น จึงเห็นควรแก้ไขคำสั่งมอบอำนาจให้ผู้ตรวจราชการกระทรวงสาธารณสุขปฏิบัติราชการแทนปลัดกระทรวงสาธารณสุขใหม่

ฉะนั้น อาศัยอำนาจตามความในมาตรา ๒๑ และมาตรา ๓๘ แห่งพระราชบัญญัติระเบียบบริหารราชการแผ่นดิน พ.ศ. ๒๕๓๔ และที่แก้ไขเพิ่มเติม มาตรา ๕๐ มาตรา ๕๗ มาตรา ๖๓ มาตรา ๖๔ มาตรา ๖๘ มาตรา ๑๐๙ มาตรา ๑๑๐ และมาตรา ๑๓๘ แห่งพระราชบัญญัติระเบียบข้าราชการพลเรือน พ.ศ. ๒๕๕๑ ตามพระราชบัญญัติการจัดซื้อจัดจ้างและการบริหารพัสดุภาครัฐ พ.ศ. ๒๕๖๐ ตามกฎกระทรวงกำหนดวงเงินการจัดซื้อจัดจ้างพัสดุโดยวิธีเฉพาะเจาะจง วงเงินการจัดซื้อจัดจ้างที่ไม่ทำข้อตกลงเป็นหนังสือและวงเงินการจัดซื้อจัดจ้างในการแต่งตั้งผู้ตรวจรับพัสดุ พ.ศ. ๒๕๖๐ ตามกฎกระทรวงกำหนดพัสดุที่รัฐต้องการส่งเสริมหรือสนับสนุน และกำหนดวิธีการจัดซื้อจัดจ้างพัสดุโดยวิธีคัดเลือก และวิธีเฉพาะเจาะจง พ.ศ. ๒๕๖๐ ตามกฎกระทรวงกำหนดเรื่องการจัดซื้อจัดจ้างกับหน่วยงานของรัฐที่ใช้สิทธิอุทธรณ์ไม่ได้ พ.ศ. ๒๕๖๐ ตามกฎกระทรวงกำหนดอัตราค่าจ้างผู้ให้บริการงานจ้างออกแบบหรือควบคุมงานก่อสร้าง พ.ศ. ๒๕๖๐ ตามระเบียบกระทรวงการคลังว่าด้วยการจัดซื้อจัดจ้างและการบริหารพัสดุภาครัฐ พ.ศ. ๒๕๖๐ ข้อ ๙ ของระเบียบสำนักนายกรัฐมนตรีว่าด้วยการพัสดุ พ.ศ. ๒๕๓๕ และที่แก้ไขเพิ่มเติม ประกอบกับระเบียบสำนักนายกรัฐมนตรีว่าด้วยการพัสดุด้วยวิธีการทางอิเล็กทรอนิกส์ พ.ศ. ๒๕๕๙ และประกาศสำนักนายกรัฐมนตรี เรื่อง แนวทางการปฏิบัติในการจัดหาพัสดุด้วยวิธีตลาดอิเล็กทรอนิกส์ (Electronic Market : e-market) และด้วยวิธีประกวดราคาอิเล็กทรอนิกส์ (Electronic Bidding : e-bidding) ลงวันที่ ๓ กุมภาพันธ์ ๒๕๕๘ ข้อ ๘ ของระเบียบสำนักนายกรัฐมนตรีว่าด้วยการลาของข้าราชการ พ.ศ. ๒๕๕๕ ข้อ ๑๑ และข้อ ๑๓ ของระเบียบสำนักนายกรัฐมนตรีว่าด้วยการอนุมัติให้เดินทางไปราชการและจัดประชุมของทางราชการ พ.ศ. ๒๕๒๔ และที่แก้ไขเพิ่มเติม ข้อ ๘ ของระเบียบกระทรวงการคลังว่าด้วยค่าใช้จ่ายในการฝึกอบรม การจัดงาน และการประชุมระหว่างประเทศ พ.ศ. ๒๕๔๙ และที่แก้ไขเพิ่มเติม และตามมาตรา ๑๒๘ แห่งพระราชบัญญัติการจัดซื้อจัดจ้างและการบริหารพัสดุภาครัฐ พ.ศ. ๒๕๖๐ ปลัดกระทรวงสาธารณสุขจึงมีคำสั่งดังต่อไปนี้

ข้อ ๑ มอบอำนาจในการสั่ง การอนุญาต การอนุมัติ การปฏิบัติราชการ หรือการดำเนินการอื่นที่ปลัดกระทรวงสาธารณสุขจะพึงปฏิบัติ หรือดำเนินการตามกฎหมาย ระเบียบข้อบังคับ คำสั่ง หรือมติคณะรัฐมนตรีให้ผู้ตรวจราชการกระทรวงสาธารณสุขปฏิบัติราชการแทน ดังนี้

- ๑.๑ งานตรวจราชการและติดตามประเมินผลในเขตพื้นที่รับผิดชอบ
- ๑.๒ การร่วมมือหรือประสานงานกับส่วนราชการอื่นในสังกัดกระทรวงสาธารณสุข ซึ่งมีหน่วยงานตั้งอยู่ในเขตพื้นที่ที่รับผิดชอบ
- ๑.๓ การบริหาร...

๑.๓ การบริหารงานบุคคลในเขตพื้นที่ที่รับผิดชอบ

๑.๔ ราชการอื่นๆ ตามที่ได้รับมอบหมายในเขตพื้นที่ที่รับผิดชอบ

ข้อ ๒ การมอบอำนาจตามข้อ ๑ ให้อยู่ภายใต้เงื่อนไขหรือหลักเกณฑ์เฉพาะดังต่อไปนี้

๒.๑ เรื่องที่เป็นราชการประจำและพัฒนา

๒.๒ เรื่องที่ไม่เป็นปัญหาในทางนโยบาย

๒.๓ เรื่องที่ไม่มีคำสั่งกำหนดไว้เป็นอำนาจหน้าที่ของคณะกรรมการคณะใดคณะหนึ่งโดยเฉพาะ

๒.๔ การดำเนินการจัดซื้อจัดจ้าง การดำเนินการงานจ้างที่ปรึกษา การดำเนินการงานจ้าง
ออกแบบหรือควบคุมงานก่อสร้าง ตามกฎหมายว่าด้วยการจัดซื้อจัดจ้างและการบริหารพัสดุภาครัฐดังนี้

(๑) การสั่งซื้อหรือสั่งจ้างโดยวิธีประกาศเชิญชวนทั่วไป ครั้งหนึ่งเกิน ๒๐๐,๐๐๐,๐๐๐ บาท
(สองร้อยล้านบาทถ้วน) แต่ไม่เกิน ๕๐๐,๐๐๐,๐๐๐ บาท (ห้าร้อยล้านบาทถ้วน)

(๒) การสั่งซื้อหรือสั่งจ้างโดยวิธีคัดเลือก ครั้งหนึ่งเกิน ๑๐๐,๐๐๐,๐๐๐ บาท (หนึ่งร้อย
ล้านบาทถ้วน) แต่ไม่เกิน ๕๐๐,๐๐๐,๐๐๐ บาท (ห้าร้อยล้านบาทถ้วน)

(๓) การสั่งซื้อหรือสั่งจ้างโดยวิธีเฉพาะเจาะจง ครั้งหนึ่งเกิน ๕๐,๐๐๐,๐๐๐ บาท (ห้าสิบล
ล้านบาทถ้วน) แต่ไม่เกิน ๕๐๐,๐๐๐,๐๐๐ บาท (ห้าร้อยล้านบาทถ้วน)

(๔) การสั่งจ้างงานจ้างที่ปรึกษาทุกวิธี ครั้งหนึ่งเกิน ๑๐๐,๐๐๐,๐๐๐ บาท (หนึ่งร้อย
ล้านบาทถ้วน) แต่ไม่เกิน ๕๐๐,๐๐๐,๐๐๐ บาท (ห้าร้อยล้านบาทถ้วน)

(๕) การสั่งจ้างงานจ้างออกแบบหรือควบคุมงานก่อสร้างทุกวิธี ครั้งหนึ่งเกิน ๕๐,๐๐๐,๐๐๐ บาท
(ห้าสิบลล้านบาทถ้วน) แต่ไม่เกิน ๕๐๐,๐๐๐,๐๐๐ บาท (ห้าร้อยล้านบาทถ้วน)

๒.๕ การบริหารข้อตกลงหรือสัญญาที่อยู่ในอำนาจของปลัดกระทรวงสาธารณสุขตามกฎหมายว่าด้วยการจัดซื้อจัดจ้างและการบริหารพัสดุภาครัฐ

๒.๖ การบริหารพัสดุตามกฎหมายว่าด้วยการจัดซื้อจัดจ้างและการบริหารพัสดุภาครัฐเฉพาะกรณี
การยืมพัสดุ ภายในเขตพื้นที่ที่รับผิดชอบ

๒.๗ การบริหารงานบุคคลในเขตพื้นที่ที่อยู่ในความรับผิดชอบดังนี้

๒.๗.๑ การคัดเลือกข้าราชการเพื่อแต่งตั้งให้ดำรงตำแหน่งประเภทวิชาการ ระดับ
ชำนาญการพิเศษ ระดับเชี่ยวชาญ ตามหนังสือสำนักงาน ก.พ. ที่ นร ๐๗๐๘.๔/ว ๑๖ ลงวันที่ ๒๙ กันยายน ๒๕๓๘
ที่ นร ๐๗๐๘.๑/ว ๒๒ ลงวันที่ ๓๐ กันยายน ๒๕๔๐ และหนังสือสำนักงาน ก.พ. ที่ นร ๑๐๐๖/ว ๑๐ ลงวันที่
๑๕ กันยายน ๒๕๔๘ ดังนี้

(๑) ผู้อำนวยการโรงพยาบาลชุมชนระดับชำนาญการพิเศษ หรือระดับเชี่ยวชาญ

(๒) นายแพทย์เชี่ยวชาญ (ด้านเวชกรรมป้องกัน) ในสำนักงานสาธารณสุขจังหวัด

(๓) นายแพทย์เชี่ยวชาญในโรงพยาบาลชุมชน โรงพยาบาลทั่วไป โรงพยาบาลศูนย์

(๔) นักวิชาการสาธารณสุขระดับเชี่ยวชาญ (ด้านส่งเสริมพัฒนา

หรือด้านบริการทางวิชาการ) ในสำนักงานสาธารณสุขจังหวัด

(๕) รองผู้อำนวยการฝ่ายการแพทย์ในโรงพยาบาลทั่วไปและโรงพยาบาลศูนย์

(๖) หัวหน้าพยาบาล ระดับชำนาญการพิเศษในโรงพยาบาลทั่วไป หรือหัวหน้า
พยาบาล ระดับเชี่ยวชาญ ในโรงพยาบาลทั่วไปและโรงพยาบาลศูนย์

๒.๗.๒ การบรรจุ...

๒.๗.๒ การบรรจุแต่งตั้งข้าราชการ

(๑) การให้ความเห็นชอบในการแต่งตั้งข้าราชการ ตำแหน่งผู้อำนวยการโรงพยาบาล ชุมชน ระดับชำนาญการพิเศษ ตำแหน่งหัวหน้าพยาบาลระดับชำนาญการพิเศษ ในโรงพยาบาลทั่วไปและโรงพยาบาลศูนย์ ตามมาตรา ๕๗ (๙) แห่งพระราชบัญญัติระเบียบข้าราชการพลเรือน พ.ศ. ๒๕๕๑

(๒) การบรรจุผู้เคยเป็นข้าราชการพลเรือนสามัญกลับเข้ารับราชการตำแหน่ง ประเภทวิชาการ ระดับเชี่ยวชาญ และระดับชำนาญการพิเศษ และประเภททั่วไป ระดับอาวุโส ตามมาตรา ๖๓ วรรค ๔ แห่งพระราชบัญญัติระเบียบข้าราชการพลเรือน พ.ศ. ๒๕๕๑ และตามหนังสือสำนักงาน ก.พ. ที่ นร ๑๐๐๖/ว ๗ ลงวันที่ ๖ มีนาคม ๒๕๕๒

(๓) การเลื่อนข้าราชการตามมาตรา ๖๓ แห่งพระราชบัญญัติระเบียบข้าราชการพลเรือน พ.ศ. ๒๕๕๑ และตามหนังสือสำนักงาน ก.พ. ที่ นร ๑๐๐๖/ว ๗ ลงวันที่ ๖ มีนาคม ๒๕๕๒ และหนังสือสำนักงาน ก.พ. ที่ นร ๑๐๐๖.๒/๔๓ ลงวันที่ ๒๙ เมษายน ๒๕๕๒ ดังนี้

- การเลื่อนข้าราชการ (กรณีภายในจังหวัด) เพื่อแต่งตั้งให้ดำรงตำแหน่งประเภทวิชาการ ระดับเชี่ยวชาญ ผู้อำนวยการโรงพยาบาลชุมชนระดับชำนาญการพิเศษ และหัวหน้าพยาบาล ระดับชำนาญการพิเศษ ในโรงพยาบาลทั่วไปและโรงพยาบาลศูนย์

- การเลื่อนข้าราชการ (กรณีข้ามจังหวัดภายในเขตพื้นที่) เพื่อแต่งตั้งให้ดำรงตำแหน่งประเภทวิชาการ ระดับเชี่ยวชาญ และระดับชำนาญการพิเศษลงมา และตำแหน่งประเภททั่วไประดับอาวุโสลงมา ตามมาตรา ๖๓ แห่งพระราชบัญญัติระเบียบข้าราชการพลเรือน พ.ศ. ๒๕๕๑ และหนังสือสำนักงาน ก.พ. ที่ นร ๑๐๐๖/ว๗ ลงวันที่ ๖ มีนาคม ๒๕๕๒

(๔) การแต่งตั้งผู้รักษาการในตำแหน่งประเภทวิชาการ ระดับเชี่ยวชาญ และระดับชำนาญการพิเศษลงมา และตำแหน่งประเภททั่วไประดับอาวุโสลงมา ผู้อำนวยการโรงพยาบาลศูนย์ และโรงพยาบาลทั่วไป (กรณีข้ามจังหวัดภายในเขตพื้นที่) ตามมาตรา ๖๘ แห่งพระราชบัญญัติระเบียบข้าราชการพลเรือน พ.ศ. ๒๕๕๑

(๕) การแต่งตั้งผู้รักษาราชการแทนนายแพทย์สาธารณสุขจังหวัด และสาธารณสุขอำเภอ (กรณีข้ามจังหวัดภายในเขตพื้นที่) ตามมาตรา ๔๗ แห่งพระราชบัญญัติระเบียบบริหารราชการแผ่นดิน พ.ศ. ๒๕๓๔

(๖) การโอนข้าราชการ (ให้โอนหรือรับโอน) ยืมตัวข้าราชการตำแหน่งประเภทวิชาการ ระดับเชี่ยวชาญลงมา และระดับชำนาญการพิเศษและตำแหน่งประเภททั่วไประดับอาวุโสลงมา ตามมาตรา ๖๓ และมาตรา ๖๔ แห่งพระราชบัญญัติระเบียบข้าราชการพลเรือน พ.ศ. ๒๕๕๑ และตามหนังสือสำนักงาน ก.พ. ที่ นร ๑๐๐๖/ว ๗ ลงวันที่ ๖ มีนาคม ๒๕๕๒ และหนังสือสำนักงาน ก.พ. ที่ นร ๑๐๐๖/ว ๑๖ ลงวันที่ ๒๒ มิถุนายน ๒๕๕๒

(๗) การย้าย หรือให้ข้าราชการปฏิบัติราชการ (ภายในจังหวัด และข้ามจังหวัดภายในเขตพื้นที่) ตำแหน่งประเภทวิชาการ ระดับเชี่ยวชาญและการย้ายหรือให้ข้าราชการปฏิบัติราชการ (ข้ามจังหวัดในเขตพื้นที่) ตำแหน่งประเภทวิชาการ ระดับชำนาญการพิเศษลงมา และตำแหน่งประเภททั่วไประดับอาวุโสลงมา

(๘) การออกจากราชการของข้าราชการพลเรือนสามัญ ตำแหน่งประเภทวิชาการ ระดับเชี่ยวชาญ ตามมาตรา ๑๑๐ (๑) - (๔) แห่งพระราชบัญญัติระเบียบข้าราชการพลเรือน พ.ศ. ๒๕๕๑

(๙) การประเมิน...

(๙) การประเมินผลงานวิชาการเพื่อแต่งตั้งให้ดำรงตำแหน่งประเภทวิชาการ ระดับชำนาญการพิเศษ และเพื่อขอรับเงินประจำตำแหน่ง ตำแหน่งประเภทวิชาการระดับชำนาญการ ตามหนังสือสำนักงาน ก.พ. ที่ นร ๑๐๐๖/ว ๑๐ ลงวันที่ ๑๕ กันยายน ๒๕๕๘ ประกอบกับหนังสือสำนักงานปลัดกระทรวงสาธารณสุขที่ สธ ๐๒๐๑.๐๓๙/ว ๑๔๐ ลงวันที่ ๔ สิงหาคม ๒๕๕๙ หนังสือสำนักงานปลัดกระทรวงสาธารณสุข ที่ สธ ๐๒๐๑.๐๓๙/ว ๑๐ ลงวันที่ ๒๔ มกราคม ๒๕๕๐ และหนังสือสำนักงานปลัดกระทรวงสาธารณสุข ที่ สธ ๐๒๐๑.๐๓๙/ว ๓๒๗ ลงวันที่ ๓๐ พฤษภาคม ๒๕๕๕

(๑๐) การย้ายลูกจ้างประจำ (กรณีข้ามจังหวัดภายในเขตพื้นที่)

(๑๑) การสั่งให้ข้าราชการได้รับเงินเพิ่มพิเศษต่างๆ ดังนี้

ก. เงินค่าตอบแทนรายเดือน ตำแหน่งประเภทวิชาการ ระดับเชี่ยวชาญ

ข. เงินประจำตำแหน่ง ประเภทวิชาการ ระดับเชี่ยวชาญ

ค. เงินเพิ่มพิเศษสำหรับตำแหน่งที่มีเหตุพิเศษตำแหน่งนิติกร (พ.ต.ก.) ทุกระดับ

(๑๒) การปรับเงินเพิ่มตามคุณวุฒิ ตำแหน่งประเภทวิชาการระดับเชี่ยวชาญ

(๑๓) การลงนามในหนังสือส่งผลงานวิชาการ ตำแหน่งประเภทวิชาการ ระดับ

เชี่ยวชาญทุกตำแหน่ง

(๑๔) ตรวจสอบข้อเท็จจริงและพิจารณาสั่งการ กรณีการร้องเรียน หรือร้องขอความเป็นธรรม ซึ่งมีใช้เรื่องการดำเนินการทางวินัย การอุทธรณ์ หรือการร้องทุกข์ตามพระราชบัญญัติระเบียบข้าราชการพลเรือน พ.ศ. ๒๕๕๑

(๑๕) พิจารณาและรับทราบรายงานการดำเนินการทางวินัยของพนักงานราชการหรือพนักงานกระทรวงสาธารณสุขที่ผู้ว่าราชการจังหวัดรายงาน

(๑๖) พิจารณาและรับทราบรายงานการดำเนินการทางวินัยลูกจ้างประจำจากผู้ว่าราชการจังหวัด

(๑๗) พิจารณาและรับทราบรายงานดำเนินการหาผู้รับผิดชอบละเมิดของเจ้าหน้าที่ที่ผู้ว่าราชการจังหวัดรายงาน

(๑๘) การแต่งตั้งผู้รักษาการในตำแหน่งผู้อำนวยการสำนักงานเขตสุขภาพตามมาตรา ๒๘ แห่งพระราชบัญญัติระเบียบข้าราชการพลเรือน พ.ศ. ๒๕๕๑ ในเขตพื้นที่ความรับผิดชอบ

(๑๙) การแต่งตั้งข้าราชการให้ตำแหน่งผู้อำนวยการและรองผู้อำนวยการสำนักงานเขตสุขภาพ

๒.๘ การพิจารณาอนุมัติหรืออนุญาตการลาและอนุมัติการเดินทางไปราชการทั้งใน และต่างประเทศ และให้รวมถึงการอนุมัติค่าใช้จ่ายในการเดินทางไปราชการดังกล่าวของสาธารณสุขนิเทศก์ ผู้ช่วยผู้ตรวจราชการกระทรวงสาธารณสุข และผู้อำนวยการสำนักงานเขตสุขภาพ

๒.๙ พิจารณากลับกรองเสนอความเห็นเกี่ยวกับตัวบุคคลและคำขอประเมินบุคคลเพื่อประกอบการพิจารณาในการดำรงตำแหน่งทางวิชาการ

๒.๑๐ ร่วมพิจารณาความดีความชอบ

๒.๑๑ ร่วมพิจารณาจัดสรรงบประมาณในงานบริการสาธารณสุขระดับเขต

๒.๑๒ ปฏิบัติงานในการติดตาม ตรวจสอบ ประเมินผล กำกับดูแล หรือดำเนินการเกี่ยวกับการบริหารเขตสุขภาพ

๒.๑๓ การอนุมัติโครงการ หรือหลักสูตรการฝึกอบรม การแก้ไข หรือเปลี่ยนแปลงโครงการ หรือหลักสูตรการฝึกอบรม การอนุมัติให้จัดการฝึกอบรม การจัดงาน ที่เกี่ยวกับงานหรือภารกิจในหน้าที่ ของเขตสุขภาพ หรือของสำนักงานเขต และการอนุมัติให้เข้าร่วมกิจกรรมดังกล่าว การอนุมัติการเบิกจ่ายค่าใช้จ่าย ในการฝึกอบรม การจัดงาน และการพิจารณาเทียบตำแหน่งเพื่อเบิกค่าใช้จ่ายตามระเบียบกระทรวงการคลัง ว่าด้วยค่าใช้จ่ายในการฝึกอบรม การจัดงานและการประชุมระหว่างประเทศ พ.ศ. ๒๕๔๙ และที่แก้ไขเพิ่มเติม สำหรับการฝึกอบรมหรือการจัดงานที่สำนักงานเขตสุขภาพเป็นผู้จัดหรือจัดร่วมกับหน่วยงานอื่น และให้รวมถึง การพิจารณาเบิกจ่ายในเรื่องดังต่อไปนี้ด้วย

(๑) ค่าใช้จ่ายในการฝึกอบรมและการจัดงานนอกเหนือจากที่กำหนดหรือกำหนดไว้แล้ว แต่ไม่สามารถปฏิบัติได้ตามระเบียบดังกล่าว โดยให้ผู้ตรวจราชการกระทรวงสาธารณสุขทำความเข้าใจกับ กระทรวงการคลัง

(๒) ค่าพาหนะเดินทางไปกลับระหว่างสถานที่อยู่ ที่พัก หรือที่ปฏิบัติราชการไปยัง สถานที่จัดฝึกอบรม

(๓) การพิจารณาเบิกจ่ายค่าใช้จ่ายในการจัดฝึกอบรม

(๔) อัตราค่าสมนาคุณวิทยากร กรณีจำเป็นต้องจ่ายค่าสมนาคุณวิทยากรสูงกว่าอัตรา ที่กำหนด ตามระเบียบและกรณีที่เป็นวิทยากรสังกัดส่วนราชการผู้จัดการฝึกอบรม

(๕) การเบิกจ่ายค่าเช่าที่พักในโครงการ หรือหลักสูตรการฝึกอบรมกรณีที่ไม่เหมาะสมหรือมีเหตุจำเป็นไม่อาจพักรวมกับผู้อื่นได้

(๖) ค่าพาหนะเดินทางยกเว้นค่าโดยสารเครื่องบินสำหรับผู้เข้าร่วมการฝึกอบรมที่มีได้เป็นบุคลากรของรัฐตามที่จ่ายจริงหรือในลักษณะเหมาจ่ายตามความจำเป็นและเหมาะสม

(๗) การจ้างดำเนินการจัดงานตามแผนงานโครงการตามปกติหรือตามนโยบายของ ทางราชการ

๒.๑๔ การลงนามในหนังสือหรือบันทึกข้อตกลง (MOU) ที่เกี่ยวกับงาน หรือภารกิจในหน้าที่ ระหว่างเขตพื้นที่หรือหน่วยงานในเขตพื้นที่กับหน่วยงานอื่นๆ

๒.๑๕ ให้ผู้ตรวจราชการกระทรวงสาธารณสุขพิจารณาคำเนินการในส่วนที่เกี่ยวข้อง ตามระเบียบ กระทรวงสาธารณสุข ว่าด้วยการบริหารและจัดหาระบบคอมพิวเตอร์ของกระทรวงสาธารณสุข พ.ศ. ๒๕๕๙

๒.๑๖ การลงนามในหนังสือราชการเพื่อแจ้งเวียนหนังสือ การเชิญประชุมผู้อำนวยการ สำนักงานเขต หรือประสานความร่วมมือภายในเขตพื้นที่

ข้อ ๓ ในการปฏิบัติราชการแทนปลัดกระทรวงสาธารณสุขตามคำสั่งนี้ ให้รวมถึงการสั่งการ ร่วมมือประสานงานกับส่วนราชการในสังกัดกระทรวงสาธารณสุข หรือการร่วมมือหรือประสานงานกับกระทรวง ทบวง กรมต่างๆ นอกสังกัดกระทรวงสาธารณสุขตามอำนาจและหน้าที่ที่กำหนดไว้ในข้อ ๑ ด้วย

ข้อ ๔ ในการดำเนินการตามคำสั่งนี้ ให้ผู้ตรวจราชการกระทรวงสาธารณสุขปฏิบัติตามกฎหมาย ระเบียบ ข้อบังคับ มติคณะรัฐมนตรีหรือหลักเกณฑ์และแนวทางปฏิบัติที่กระทรวงสาธารณสุขกำหนดโดยเคร่งครัด

ข้อ ๕ ในกรณีที่ผู้ตรวจราชการกระทรวงสาธารณสุขคนหนึ่งคนใดไม่อยู่หรืออยู่แต่ไม่อาจ ปฏิบัติราชการได้ และมีได้มีการแต่งตั้งผู้รักษาการในตำแหน่งไว้ ให้หัวหน้าผู้ตรวจราชการกระทรวงสาธารณสุข ปฏิบัติราชการแทน

ข้อ ๖...

ข้อ ๖ ให้ผู้ตรวจราชการกระทรวงสาธารณสุขจัดทำแผนปฏิบัติการประจำปี (ถ้ามี) ตามที่ได้รับมอบหมายตามคำสั่งนี้ เสนอปลัดกระทรวงสาธารณสุขเพื่อพิจารณาอนุมัติภายใน ๓ เดือน นับแต่วันออกคำสั่งนี้ หรือนับแต่วันที่ได้รับมอบหมายแล้วแต่กรณี และให้จัดทำแผนปฏิบัติการประจำปีต่อไป ทุกปี เสนอก่อนขึ้นปีงบประมาณใหม่ไม่น้อยกว่า ๑ เดือน.

ข้อ ๗ ให้ผู้ตรวจราชการกระทรวงสาธารณสุขรายงานผลการปฏิบัติการแทนปลัดกระทรวงสาธารณสุขพร้อมด้วยปัญหา อุปสรรคและข้อเสนอต่างๆ ให้ปลัดกระทรวงสาธารณสุขทราบทุก ๓ เดือน เว้นแต่เป็นเรื่องสำคัญให้รายงานปลัดกระทรวงสาธารณสุขทราบทันที

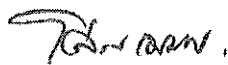
ข้อ ๘ การจัดซื้อจัดจ้างหรือการบริหารพัสดุที่ได้ดำเนินการไปแล้วตามระเบียบสำนักนายกรัฐมนตรีว่าด้วยการพัสดุ พ.ศ. ๒๕๓๕ และที่แก้ไขเพิ่มเติม หรือตามระเบียบสำนักนายกรัฐมนตรีว่าด้วยวิธีการทางอิเล็กทรอนิกส์ พ.ศ. ๒๕๔๙ หรือประกาศ รวมทั้งมติคณะรัฐมนตรีที่เกี่ยวข้องกับการจัดซื้อจัดจ้างหรือการบริหารพัสดุ และตามคำสั่งกระทรวงสาธารณสุข ที่ ๑๔๒๒/๒๕๕๘ ลงวันที่ ๒๗ สิงหาคม ๒๕๕๘ และยังไม่มีการตรวจรับและจ่ายเงินยังไม่แล้วเสร็จ ให้ดำเนินการต่อไปจนมีการตรวจรับและมีการจ่ายเงินให้แล้วเสร็จ

ข้อ ๙ ให้ยกเลิกคำสั่งกระทรวงสาธารณสุข ที่ ๑๔๒๒/๒๕๕๘ ลงวันที่ ๒๗ สิงหาคม ๒๕๕๘ เรื่อง มอบอำนาจให้ผู้ตรวจราชการกระทรวงสาธารณสุขปฏิบัติการแทนปลัดกระทรวงสาธารณสุข

ข้อ ๑๐ ตามคำสั่งมอบอำนาจนี้คำว่า "เขตพื้นที่" หมายความว่า เขตตรวจราชการและให้หมายความถึงเขตสุขภาพหรือเขตพื้นที่การบริหารจัดการในลักษณะเดียวกันตามนโยบายของกระทรวงสาธารณสุขด้วย

ทั้งนี้ ตั้งแต่วันที่ ๒๔ สิงหาคม ๒๕๖๐ เป็นต้นไป

สั่ง ณ วันที่ ๑๗ กันยายน พ.ศ. ๒๕๖๐



(นายโสภณ เมฆธน)
ปลัดกระทรวงสาธารณสุข



คำสั่งกระทรวงสาธารณสุข

ที่ ๗๒๑ /๒๕๖๑

เรื่อง มอบอำนาจการจัดซื้อยาและเวชภัณฑ์ที่มีขายาร่วมระดับเขตตรวจราชการ
หรือเขตสุขภาพ กระทรวงสาธารณสุข

โดยที่เป็นการสมควรปรับปรุงคำสั่งการมอบอำนาจการจัดซื้อยาและเวชภัณฑ์ร่วมในระดับเขตตรวจราชการหรือเขตสุขภาพ กระทรวงสาธารณสุข

อาศัยอำนาจตามความในพระราชบัญญัติการจัดซื้อจัดจ้างและการบริหารพัสดุภาครัฐ พ.ศ. ๒๕๖๐ ระเบียบกระทรวงการคลัง ว่าด้วยการจัดซื้อจัดจ้างและการบริหารพัสดุภาครัฐ พ.ศ. ๒๕๖๐ ประกอบกับหนังสือคณะกรรมการวินิจฉัยปัญหาการจัดซื้อจัดจ้างและการบริหารพัสดุภาครัฐ กรมบัญชีกลาง ตวนที่สตุท ที่ กค (กวจ) ๐๔๐๕๒/๐๑๘๒๕๖ ลงวันที่ ๗ พฤษภาคม ๒๕๖๑ ปลัดกระทรวงสาธารณสุขจึงออกคำสั่งไว้ ดังต่อไปนี้

ข้อ ๑ มอบอำนาจในการดำเนินการจัดซื้อยาและเวชภัณฑ์ที่มีขายาร่วมระดับเขตตรวจราชการหรือเขตสุขภาพ ตามพระราชบัญญัติการจัดซื้อจัดจ้างและการบริหารพัสดุภาครัฐ พ.ศ. ๒๕๖๐ และระเบียบกระทรวงการคลังว่าด้วยการจัดซื้อจัดจ้างและการบริหารพัสดุภาครัฐ พ.ศ. ๒๕๖๐ ให้แก่ผู้ตรวจราชการกระทรวงสาธารณสุขทุกเขต ปฏิบัติราชการแทนปลัดกระทรวงสาธารณสุข

ข้อ ๒ ให้ผู้รับมอบอำนาจตามข้อ ๑ มีอำนาจในการอนุมัติสั่งซื้อใบฐานะหัวหน้าส่วนราชการปฏิบัติราชการแทนปลัดกระทรวงสาธารณสุขเฉพาะในเขตตรวจราชการหรือเขตสุขภาพที่รับผิดชอบเท่านั้น

ข้อ ๓ การมอบอำนาจตามคำสั่งนี้ ให้อยู่ภายใต้เงื่อนไขดังต่อไปนี้

๓.๑ การดำเนินการจัดซื้อยาและเวชภัณฑ์ที่มีขายาร่วมระดับเขตตรวจราชการหรือเขตสุขภาพ ให้ถือเป็นการดำเนินการโดยราชการบริหารส่วนกลางในนามของสำนักงานปลัดกระทรวงสาธารณสุข

๓.๒ ให้ใช้สัญญาจะซื้อจะขายแบบราคาคงที่ไม่จำกัดปริมาณ ในกรณีที่ทำสัญญากับผู้ผลิตหรือผู้ขายยาและเวชภัณฑ์ที่มีขายาร่วม

๓.๓ ในกรณีที่ผู้ตรวจราชการกระทรวงสาธารณสุข เห็นสมควรมอบอำนาจให้ผู้ช่วยราชการโรงพยาบาลศูนย์ โรงพยาบาลทั่วไป และผู้ช่วยราชการโรงพยาบาลชุมชน มีอำนาจออกใบสั่งซื้อกับผู้ขายเป็นคราวๆ ตามความต้องการใช้ในแต่ครั้ง ตามเงื่อนไขสัญญาจะซื้อจะขายแบบราคาคงที่ไม่จำกัดปริมาณและรับทราบผลการดำเนินการจัดซื้อยาและเวชภัณฑ์ที่มีขายาร่วมระดับเขตแทนปลัดกระทรวงสาธารณสุขก็ให้กระทำได้

ข้อ ๔ ให้ผู้รับมอบอำนาจตามข้อ ๑ มีอำนาจดำเนินการดังต่อไปนี้เพิ่มเติม คือ

๔.๑ แต่งตั้งเจ้าหน้าที่ของจังหวัดในเขตตรวจราชการหรือเขตสุขภาพให้มีอำนาจหน้าที่หรือปฏิบัติหน้าที่เกี่ยวกับการพัสดุตามพระราชบัญญัติการจัดซื้อจัดจ้างและการบริหารพัสดุภาครัฐ พ.ศ. ๒๕๖๐ และระเบียบกระทรวงการคลังว่าด้วยการจัดซื้อจัดจ้างและการบริหารพัสดุภาครัฐ พ.ศ. ๒๕๖๐

๔.๒ ให้เจ้าหน้าที่ตามข้อ ๔.๑ ที่ได้รับการแต่งตั้งปฏิบัติงานเกี่ยวกับการพัสดุเฉพาะภายในเขตตรวจราชการหรือเขตสุขภาพของตนเท่านั้น

ข้อ ๕ ให้...

ข้อ ๕ ให้ผู้รับมอบอำนาจตามข้อ ๑ ควบคุม กำกับ ดูแลการปฏิบัติงานของผู้ได้รับแต่งตั้งตามข้อ ๕.๑ ให้ปฏิบัติตามพระราชบัญญัติการจัดซื้อจัดจ้างและการบริหารพัสดุภาครัฐ พ.ศ. ๒๕๖๐ และระเบียบกระทรวงการคลังว่าด้วยการจัดซื้อจัดจ้างและการบริหารพัสดุภาครัฐ พ.ศ. ๒๕๖๐ เพื่อให้สอดคล้องและบรรลุตามหลักเกณฑ์การจัดซื้อของกระทรวงสาธารณสุขและตามมติคณะรัฐมนตรีที่เกี่ยวข้อง

ข้อ ๖ ให้ยกเลิกคำสั่งกระทรวงสาธารณสุข ที่ ๕๓๘/๒๕๕๙ ลงวันที่ ๘ มีนาคม ๒๕๕๙ เรื่องมอบอำนาจการจัดซื้อยาและเวชภัณฑ์ร่วมระดับเขตตรวจราชการหรือเขตสุขภาพ กระทรวงสาธารณสุข

ทั้งนี้ ตั้งแต่บัดนี้เป็นต้นไป

สั่ง ณ วันที่ ๑๒ มิถุนายน พ.ศ. ๒๕๖๑



(นายเจษฎา ไชศรีดำรงสุข)
ปลัดกระทรวงสาธารณสุข

ที่ กค (ทวจ) ๐๔๐๕.๒/๐๑๘/๒๕๖๑



คณะกรรมการวินิจฉัยปัญหาการจัดซื้อ
จัดจ้างและการบริหารพัสดุภาครัฐ
กรมบัญชีกลาง
ถนนพระราม ๒ กทม. ๑๐๕๐๐

๗ พฤษภาคม ๒๕๖๑

เรื่อง ข้อหาหรือแนวทางปฏิบัติกรณีมาตรการเพิ่มประสิทธิภาพในการจัดซื้อยาและเวชภัณฑ์ที่มีโซยา
ของกระทรวงสาธารณสุข

เรียน ปลัดกระทรวงสาธารณสุข

อ้างถึง หนังสือกระทรวงสาธารณสุข ด่วนที่สุด ที่ สธ ๐๒๒๘.๐๕/๒๖๕๐ ลงวันที่ ๒๑ มิถุนายน ๒๕๖๐
ด่วนที่สุด ที่ สธ ๐๒๐๗.๐๕.๑/๔๔๗๔ ลงวันที่ ๑๙ ตุลาคม ๒๕๖๐ ด่วนที่สุด ที่ สธ ๐๒๐๗.๐๕/๔๘๗๕
ลงวันที่ ๒๘ กุมภาพันธ์ ๒๕๖๑ และ ด่วนที่สุด ที่ สธ ๐๒๐๗.๐๕/๑๐๖๓ ลงวันที่ ๒๖ มีนาคม ๒๕๖๑

ตามหนังสือที่อ้างถึง กระทรวงสาธารณสุข แจ้งว่า ตามที่คณะรัฐมนตรีได้มีมติเมื่อวันที่
๓๓ มีนาคม ๒๕๕๐ และวันที่ ๒๕ กุมภาพันธ์ ๒๕๕๘ วัชรราชและเห็นชอบให้กระทรวงฯ ดำเนินการ
ตามมาตรการเพิ่มประสิทธิภาพในการจัดซื้อยาของกระทรวงสาธารณสุขตามข้อเสนอของคณะกรรมการ
ป้องกันและปราบปรามการทุจริตแห่งชาติ (คณะกรรมการ ป.ป.ช.) โดยคณะกรรมการว่าด้วยการพัสดุ (ทวพ.)
และคณะกรรมการว่าด้วยการพัสดุด้วยวิธีการทางอิเล็กทรอนิกส์ (ทวพ.อ.) ได้อนุมัติให้กระทรวงฯ ดำเนินการ
และยกเว้นการปฏิบัติในส่วนของการฯ ที่ขัดหรือแย้งต่อระเบียบสำนักนายกรัฐมนตรีว่าด้วยการพัสดุ
พ.ศ. ๒๕๓๕ และที่แก้ไขเพิ่มเติม และระเบียบสำนักนายกรัฐมนตรีว่าด้วยการพัสดุด้วยวิธีการ
ทางอิเล็กทรอนิกส์ พ.ศ. ๒๕๕๙ โดยมิใช่โดยนิตินี้

๑) กรณีมีผู้จำหน่ายหลายราย การดำเนินการจัดซื้อยาและเวชภัณฑ์ที่มีโซยาร่วมกันในระดับเขต
ตามมาตรการฯ โดยใช้สัญญาจะซื้อจะขายแบบราคาคงที่แบบไม่จำกัดปริมาณ ด้วยวิธีประกวดราคา
ทางอิเล็กทรอนิกส์ (e-bidding) ซึ่งกำหนดเกณฑ์ในการพิจารณาผู้ชนะการเสนอราคากรณีใช้หลักเกณฑ์ราคา
(Price) จะพิจารณาจากผู้เสนอราคาต่ำสุด หรือกรณีใช้หลักเกณฑ์การประเมินค่าประสิทธิภาพต่อราคา
(Price Performance) จะพิจารณาจากผู้เสนอราคาที่ได้คะแนนรวมสูงสุด

๒) กรณีที่มีผู้แทนจำหน่ายเพียงรายเดียวและนำเข้าจากต่างประเทศ การดำเนินการจัดซื้อยา
และเวชภัณฑ์ที่มีโซยาในภาพรวมที่ส่วนกลาง โดยใช้สัญญาจะซื้อจะขายแบบปรับราคาได้ เมื่อพระราชบัญญัติ
การจัดซื้อจัดจ้างและการบริหารพัสดุภาครัฐ พ.ศ. ๒๕๖๐ มีผลใช้บังคับ เพื่อให้กระทรวงสาธารณสุข
สามารถดำเนินการตามมาตรการฯ ได้ถูกต้องภายใต้พระราชบัญญัติดังกล่าว
กระทรวงฯ ขออนุมัติยกเว้นการปฏิบัติตามระเบียบกระทรวงการคลังว่าด้วยการจัดซื้อจัดจ้างและการบริหาร
พัสดุภาครัฐ พ.ศ. ๒๕๖๐ ข้อ ๖ ข้อ ๗ และข้อ ๘ ความละเอียดแจ้งแล้ว นั้น

คณะกรรมการวินิจฉัยปัญหาการจัดซื้อจัดจ้างและการบริหารพัสดุภาครัฐ พิจารณาแล้ว
มีความเห็นดังนี้

๓. ตามระเบียบกระทรวงการคลังว่าด้วยการจัดซื้อจัดจ้างและการบริหารพัสดุภาครัฐ พ.ศ. ๒๕๖๐
ข้อ ๕ กำหนดนิยามคำว่า "หัวหน้าหน่วยงานของรัฐ" หมายความว่า "ผู้ดำรงตำแหน่งในหน่วยงานของรัฐ
ซึ่งกรณีราชการส่วนกลาง หมายถึง อธิบดี หรือหัวหน้าส่วนราชการที่เรียกชื่ออย่างอื่นและมีฐานะเป็น
นิติบุคคล" ประกอบกับข้อ ๖ กำหนดว่า "ผู้มีอำนาจดำเนินการตามระเบียบนี้ ได้แก่ ผู้ซึ่งดำรงตำแหน่ง
เป็นหัวหน้าหน่วยงานของรัฐ เว้นแต่กระทรวงกลาโหมหรือหน่วยงานของรัฐอื่นที่ผู้รักษาการตามระเบียบ
ประกาศกำหนดให้หน่วยงานของรัฐนั้นสามารถกำหนดหน่วยงานระดับใด ผู้บังคับบัญชาชั้นใด ตำแหน่งใด

มีอำนาจดำเนินการตามระเบียบนี้ก็ให้กระทำได้..." และข้อ ๗ กำหนดว่า "ผู้มีอำนาจดำเนินการตามข้อ ๖ หรือผู้มีอำนาจสั่งซื้อหรือสั่งจ้างตามระเบียบนี้จะมอบอำนาจเป็นหนังสือให้แก่ผู้ดำรงตำแหน่งใดก็ได้ซึ่งสังกัดหน่วยงานของรัฐเดียวกัน โดยให้คำนึงถึงระดับ ตำแหน่ง หน้าที่และความรับผิดชอบของผู้ที่ได้รับมอบอำนาจเป็นสำคัญ เมื่อมีการมอบอำนาจตามวรรคหนึ่ง ผู้รับมอบอำนาจมีหน้าที่ต้องรับมอบอำนาจนั้นและมอบอำนาจนั้นให้แก่ผู้ดำรงตำแหน่งอื่นต่อไปไม่ได้ เว้นแต่ (๑) การมอบอำนาจให้แก่ผู้ว่าราชการจังหวัด ผู้ว่าราชการจังหวัดอาจมอบอำนาจนั้นต่อไปได้ในกรณีดังต่อไปนี้ (ก) กรณีมอบอำนาจให้แก่รองผู้ว่าราชการจังหวัด ผู้ช่วยผู้ว่าราชการจังหวัด ปลัดจังหวัด หรือหัวหน้าส่วนราชการประจำจังหวัด ให้ผู้ว่าราชการจังหวัดแจ้งให้ผู้มอบอำนาจขึ้นต้นทราบด้วย และ (ข) กรณีมอบอำนาจให้แก่บุคคลอื่น นอกจากที่กล่าวใน (ก) จะกระทำได้อีกเมื่อได้รับความเห็นชอบจากผู้มอบอำนาจขึ้นต้นแล้ว ประกอบกับพระราชบัญญัติหลักประกันสุขภาพแห่งชาติ พ.ศ. ๒๕๔๕ มาตรา ๔๖ กำหนดว่า "ให้หน่วยบริการและเครือข่ายหน่วยบริการตามมาตรา ๔๔ และหน่วยบริการที่รับการส่งต่อผู้รับบริการมีสิทธิได้รับค่าใช้จ่ายเพื่อบริการสาธารณสุขจากกองทุนตามหลักเกณฑ์ วิธีการ และเงื่อนไขที่คณะกรรมการกำหนด"

๒. เมื่อข้อเท็จจริงปรากฏว่า สำนักงานหลักประกันสุขภาพแห่งชาติ (สปสช.) ได้โอนงบประมาณให้หน่วยบริการตามพระราชบัญญัติหลักประกันสุขภาพแห่งชาติ พ.ศ. ๒๕๔๕ มาตรา ๔๔ หน่วยบริการที่เป็นหน่วยงานของรัฐในราชการส่วนภูมิภาค ผู้มีอำนาจดำเนินการตามระเบียบฯ จึงเป็นอำนาจของผู้ว่าราชการจังหวัด แต่อย่างไรก็ดี เพื่อเพิ่มประสิทธิภาพในการจัดซื้อยาและเวชภัณฑ์ที่มีใช้ยาตามนโยบายของกระทรวงสาธารณสุขและลดขั้นตอนในการดำเนินการ โดยสำนักงานปลัดกระทรวงฯ จะดำเนินการจัดซื้อยาและเวชภัณฑ์ที่มีใช้ยากรณีที่มีผู้จำหน่ายหลายรายร่วมกันในระดับเขต หรือจะดำเนินการจัดซื้อยาและเวชภัณฑ์ที่มีใช้ยากรณีที่มีผู้จำหน่ายเพียงรายเดียวและนำเข้าจากต่างประเทศในภาพรวมที่ส่วนกลางแทนหน่วยบริการ ดังนั้น เพื่อให้สำนักงานปลัดกระทรวงฯ สามารถดำเนินการได้ตามวัตถุประสงค์จึงอนุมัติยกเว้นการปฏิบัติตามระเบียบฯ ข้อ ๖ และข้อ ๗ ได้เป็นกรณีเฉพาะราย

จึงเรียนมาเพื่อโปรดทราบ

ขอแสดงความนับถือ



(นางสาวสุทธิรัตน์ รัตนชาติ)

อธิบดีกรมบัญชีกลาง

ปฏิบัติราชการแทนปลัดกระทรวงการคลัง

ประธานกรรมการวินิจฉัย

กองการพิสดารรัฐ

ฝ่ายเลขานุการ

โทร. ๐ ๒๑๒๗ ๗๐๐๐ ต่อ ๔๕๘๘

โทรสาร ๐ ๒๑๒๗ ๗๑๘๕ - ๖



ที่ สธ ๐๒๐๗.๑๑/ว.๑๕๔๕๘

สำนักงานปลัดกระทรวงสาธารณสุข
ถนนติวานนท์ จังหวัดนนทบุรี ๑๑๐๐๐

๑๗ กรกฎาคม ๒๕๖๑

เรื่อง ขอส่งคำสั่งกระทรวงสาธารณสุข

เรียน นายแพทย์สาธารณสุขจังหวัดทุกจังหวัด/ผู้อำนวยการสำนักงานเขตสุขภาพ และประธานคณะกรรมการ
พัฒนาระบบบริการสุขภาพสาขาใดทุกเขตสุขภาพ

อ้างถึง หนังสือกระทรวงสาธารณสุข ที่ สธ ๐๒๐๗.๑๑/๑๕๔๕๘ ลงวันที่ ๓ พฤษภาคม ๒๕๖๑

สิ่งที่ส่งมาด้วย คำสั่งกระทรวงสาธารณสุข ที่ ๘๘๑/๒๕๖๑ สั่ง ณ วันที่ ๔ กรกฎาคม พ.ศ. ๒๕๖๑ จำนวน ๑ แผ่น
ตามหนังสือที่อ้างถึงกระทรวงสาธารณสุข ได้แจ้งเวียนแนวทางปฏิบัติสำหรับการจัดบริการ
ศูนย์ฟอกเลือดด้วยเครื่องไตเทียมในโรงพยาบาลสังกัดกระทรวงสาธารณสุข ในเขตสุขภาพที่ ๑ - ๑๒
ความละเอียดดังแจ้งแล้ว นั้น

สำนักงานปลัดกระทรวงสาธารณสุข จึงขอส่งคำสั่งกระทรวงสาธารณสุข ที่ ๘๘๑/๒๕๖๑
เรื่อง มอบอำนาจให้ผู้ตรวจราชการกระทรวงสาธารณสุข ปฏิบัติราชการแทนปลัดกระทรวงสาธารณสุขในการ
ลงนามแต่งตั้งคณะกรรมการพิจารณาอนุมัติการขอเปิดหน่วยฟอกเลือดด้วยเครื่องไตเทียม ระดับเขต เพื่อให้
สอดคล้องกับแนวทางปฏิบัติสำหรับการจัดบริการศูนย์ฟอกเลือดด้วยเครื่องไตเทียมในโรงพยาบาลสังกัด
กระทรวงสาธารณสุข ในเขตสุขภาพที่ ๑ - ๑๒ หน้า ๑/๕ หลักเกณฑ์และวิธีปฏิบัติ ข้อ ๑.๒.๑

จึงเรียนมาเพื่อโปรดดำเนินการต่อไปด้วย จะเป็นพระคุณ

ขอแสดงความนับถือ

(นายมรุต จิตรเศรษฐศิริ)

รองปลัดกระทรวงสาธารณสุข
หัวหน้ากลุ่มภารกิจด้านพัฒนาการแพทย์
ปฏิบัติราชการแทนปลัดกระทรวงสาธารณสุข

กองบริหารการสาธารณสุข
กลุ่มงานพัฒนาประสิทธิภาพบริการ
โทร. ๐ ๒๕๕๐ ๑๗๔๒
โทรสาร. ๐ ๒๕๕๐ ๑๗๔๕



คำสั่งกระทรวงสาธารณสุข
ที่ ๘๘๖ / ๒๕๖๑

เรื่อง มอบอำนาจให้ผู้ตรวจราชการกระทรวงสาธารณสุข ปฏิบัติราชการแทนปลัดกระทรวงสาธารณสุข
ในการลงนามแต่งตั้งคณะกรรมการพิจารณาอนุมัติการขอเปิดหน่วยฟอกเลือดด้วยเครื่องไตเทียม
ระดับเขต

เพื่อให้การดำเนินการปฏิบัติสำหรับการจัดบริการศูนย์ฟอกเลือดด้วยเครื่องไตเทียมในโรงพยาบาล
สังกัดกระทรวงสาธารณสุข ในเขตสุขภาพที่ ๑ - ๑๒ เป็นไปโดยความเรียบร้อย

อาศัยอำนาจตามความในมาตรา ๒๑ แห่งพระราชบัญญัติระเบียบบริหารราชการแผ่นดิน
พ.ศ. ๒๕๓๔ และที่แก้ไขเพิ่มเติม ปลัดกระทรวงสาธารณสุขจึงออกคำสั่งมอบอำนาจให้ผู้ตรวจราชการ
กระทรวงสาธารณสุข ปฏิบัติราชการแทนปลัดกระทรวงสาธารณสุขในการลงนามแต่งตั้งคณะกรรมการพิจารณา
อนุมัติการขอเปิดหน่วยฟอกเลือดด้วยเครื่องไตเทียมระดับเขต เพื่อให้สอดคล้องกับหนังสือกระทรวงสาธารณสุข
ที่ สธ ๐๒๐๗.๑๑/๑๕๕๕ ลงวันที่ ๓ พฤษภาคม ๒๕๖๑ เรื่อง แนวทางปฏิบัติสำหรับการจัดการศูนย์ฟอกเลือด
ด้วยเครื่องไตเทียมในโรงพยาบาลสังกัดกระทรวงสาธารณสุข ในเขตสุขภาพที่ ๑ - ๑๒

ทั้งนี้ ตั้งแต่บัดนี้เป็นต้นไป

สั่ง ณ วันที่ ๕ กรกฎาคม พ.ศ. ๒๕๖๑

(นายเจษฎา โชคดำรงสุข)
ปลัดกระทรวงสาธารณสุข